
	<p align="center">ФГБОУ ВПО Самарская ГСХА Положение об научно-исследовательской лаборатории «Корма» СМК 03-109-2014</p>	<p align="right">Издание 2014-09</p>
		<p align="right">Лист 1 из 13</p>



ПОЛОЖЕНИЕ О НАУЧНО-ИССЛЕДОВАТЕЛЬСКОЙ
 ЛАБОРАТОРИИ «КОРМА»

Учт. экз № 1


Кинель 2014

	ФГБОУ ВПО Самарская ГСХА Положение о научно-исследовательской лаборатории «Корма» СМК 03-109-2014	Издание 2014-09
		Лист 2 из 13

ПРЕДИСЛОВИЕ

1. Положение вводится в действие с момента его утверждения и действует до отмены.
2. Положение разработано в соответствии со следующими документами:
 - СМК 02-08-2013 «Порядок разработки, согласования и утверждения положений о структурных подразделениях академии»
 - Уставом академии
3. Структура и содержание документа могут изменяться и дополняться с учетом влияния на деятельность академии внутренних и внешних факторов, но не должны противоречить государственным и отраслевым стандартам, а также ДП, действующим в ФГБОУ ВПО Самарская ГСХА.
4. Проект положения рассмотрен на заседании Ученого совета академии, протокол №2 от 25 «сентября» 2014 г


НЕУЧТЕННЫЙ ЭКЗЕМПЛЯР

	ФГБОУ ВПО Самарская ГСХА Положение о научно-исследовательской лаборатории «Корма» СМК 03-109-2014	Издание 2014-09
		Лист 3 из 13

Содержание

1 Общие положения.....	4
2 Цели и задачи научно-исследовательской лаборатории «Корма».....	4
3 Функции научно-исследовательской лаборатории «Корма».....	6
4 Взаимодействие с другими подразделениями.....	7
5 Организационная структура научно-исследовательской лаборатории «Корма».....	9
6 Права и ответственность.....	9
7 Реорганизация и ликвидация.....	9
8 Обозначения и сокращения.....	9
9 Рассылка.....	10
10 Приложения.....	10
Лист регистрации изменений.....	11
Лист ознакомления.....	12
Лист рассылки.....	13

НЕУЧТЕНН

	ФГБОУ ВПО Самарская ГСХА Положение о научно-исследовательской лаборатории «Корма» СМК 03-109-2014	Издание 2014-09
		Лист 4 из 13

1 Общие положения

1.1 Официальное название:

полное – научно-исследовательская лаборатория «Корма»;

сокращенное – НИЛ «Корма».

1.2 Научно-исследовательская лаборатория «Корма» (далее – НИЛ «Корма»)

является структурным подразделением, входящим в состав НПК «Агротехнопарк», осуществляющая проведение испытаний по оценке качества кормов, сельскохозяйственной, пищевой продукции и продовольственного сырья, обеспечение дальнейшего развития единой научной работы и производственной деятельности с учебно-воспитательным процессом в академии, и подчиняется директору НПК «Агротехнопарк».

1.3 НИЛ «Корма» возглавляет заведующий лабораторией. Состав и структура НИЛ «Корма» формируются согласно штатному расписанию.

1.4 В своей деятельности НИЛ «Корма» руководствуется законами Российской Федерации, нормативными документами Министерства образования и науки, приказами и распоряжениями Федеральной службы по надзору в сфере образования, локальными нормативными документами академии, приказами и распоряжениями ректора, решениями Ученого совета академии, организационными и методическими документами

Минсельхоза России, и Федерального агентства по техническому регулированию и метрологии, Уставом ФГБОУ ВПО Самарская ГСХА, а также настоящим положением.

1.5 Положение предназначено для внутреннего пользования. Внешним организациям ПП предоставляется по решению ректора.

1.6 Положение действует в качестве организационно-нормативного документа, его исполнение является обязательным для всех работников ИНИЛ.

1.7 Пользователями положения являются заведующий и работники НИЛ «Корма», а также другие должностные лица, имеющие в этом необходимость и полномочия.

1.8 Поддержание настоящего положения в актуализированном состоянии осуществляется в соответствии с требованиями ДП СМК 02-08-2013. Положение может корректироваться по обоснованному представлению заведующего НИЛ «Корма».

1.9 Заведующий НИЛ «Корма» обязан ознакомить работников лаборатории с данным документом под роспись.


2 Цели и задачи научно-исследовательской лаборатория «Корма»

2.1 Деятельность научно-исследовательской лаборатория «Корма» определяется в соответствии с Программой стратегического развития академии.

Свою **Миссию** коллектив академии видит в:

- удовлетворении потребности общества и государства в фундаментально образованных и гармонически развитых специалистах, владеющих современными технологиями обустройства и защиты природы, основанными на знаниях современных тенденций развития отношений между человеком и природой;

- содействию через учебную, научную и консультационную деятельность производству оптимального количества продуктов питания высокого качества, благоприятной среды обитания и устойчивого развития сельских территорий;

	ФГБОУ ВПО Самарская ГСХА Положение о научно-исследовательской лаборатории «Корма» СМК 03-109-2014	Издание 2014-09
		Лист 5 из 13

- удовлетворении потребности личности в овладении социальными и профессиональными компетенциями, позволяющими ей быть востребованной на рынке труда и в обществе.

В своей работе академия опирается на традиции, сложившиеся за девятистолетнюю историю:

- единство научной, учебной и воспитательной деятельности, дающие специалистам глубокие общенаучные знания и высокий культурный уровень;
- высокий уровень требований к студентам и преподавателям, гарантирующий соответствующее качество подготовки специалистов;
- тесное сотрудничество с представителями АПК Самарской области и соседних регионов.

Реализация нашей Миссии направлена на то, чтобы ФГБОУ ВПО Самарская ГСХА стала признанным центром подготовки специалистов аграрного профиля в Среднем Поволжье.


Главная цель политики в области образования - обеспечение постоянного соответствия качества выпускаемых специалистов, разрабатываемых методик научных рекомендаций, технологий и услуг в обучении потребностям населения государства и общества. Качество должно стать важнейшей характеристикой, влияющей на всю деятельность академии, направленную на благо студентов, родителей, работодателей, государства и общества в целом.

ФГБОУ ВПО Самарская ГСХА стремится к совершенствованию предоставляемых лицензированных образовательных услуг по подготовке специалистов с высшим образованием и ученой степенью. Нашими приоритетами, при неукоснительном соблюдении законодательства РФ в области образования, являются:

- применение эффективных педагогических технологий, реализуемых на традиционной и информационной базе;
- сохранение и развитие научных школ;
- приобщение к культуре качества, обучение в области качества и вовлечение в этот процесс всех работников;
- постоянное совершенствование учебно-материальной базы и условий для работы персонала и учебы студентов, аспирантов;
- обеспечение высокого рейтинга академии;
- установление четких прав, полномочий и ответственности при управлении процессами в различных сферах деятельности вуза;
- эффективное использование ресурсов;
- разработка концепции постоянного улучшения результатов деятельности;
- контроль и управление реализацией стратегии;
- принятие решений на основе анализа фактов, опыта и деловой интуиции;
- создание социальных, экономических и организационно-технических и производственных условий, позволяющих академии успешно решать задачи в области качества образования.

Высшее руководство является лидером в реализации настоящей политики качества и обязуется обеспечить своих сотрудников поддержкой и соответствующими ресурсами.

Политика академии направлена на подтверждение того, что все предоставляемые образовательные услуги удовлетворяют требованиям потребителей.

	ФГБОУ ВПО Самарская ГСХА Положение о научно-исследовательской лаборатории «Корма» СМК 03-109-2014	Издание 2014-09 Лист 6 из 13
---	--	-------------------------------------

Для реализации программы разрабатываются годовые подпрограммы с определением конкретных исполнителей и необходимых ресурсов. Ответственность за выполнение программы возлагается на проректоров по их направлениям деятельности.

В целях рубежного контроля ход выполнения программы рассматривается на Ученом совете академии

2.2 Цели научно-исследовательской лаборатории «Корма»:

2.2.1 Проведение испытаний по оценке качества кормов, сельскохозяйственной, пищевой продукции, продовольственного сырья в закрепленной за НИЛ «Корма» деятельностью и оформление их результатов.

2.2.2 Обеспечение развития единой научной работы и производственной деятельности с учебно-воспитательным процессом в академии;

2.2.3 Постоянное развитие материально-технической базы и информационного обеспечения (посредством оснащения НИЛ «Корма» новым лабораторным оборудованием и современными техническими средствами);

2.2.4 Расширение научно-исследовательской деятельности.

2.3 Основными задачи НИЛ «Корма»:

2.3.1 Совершенствование методов и повышение качества исследований на базе внедрения новой лабораторной техники и технологий.

2.3.2 Создание необходимых условий для самостоятельной научно-экспериментальной работы профессорско-преподавательского состава, докторантов, аспирантов, студентов, организация рабочих мест, обучение методикам, консультации, техническая помощь.

2.3.3 Установление контактов и развитие сотрудничества с ведущими специалистами соответствующих научных направлений, органами государственной власти и управления, предприятиями и организациями, научными и образовательными учреждениями.

2.3.4 Привлечение студентов, аспирантов, преподавателей и других специалистов к научным исследованиям.

2.3.5 Научное консультирование.


3 Функции научно-исследовательской лаборатории «Корма»

3.1 Проведение испытаний по видам:

- испытания при оценке качества кормов сельскохозяйственной пищевой продукции и продовольственного сырья;
- испытания (анализы) проб при фундаментальных и прикладных исследованиях в АПК по решению актуальных задач в народном хозяйстве;
- испытания элитной семенной продукции в растениеводстве и племенной продукции в животноводстве;
- испытания в процессе переработки сельскохозяйственной продукции с применением новых технологий;
- испытания при апробации научных разработок ФГБОУ ВПО Самарская ГСХА;

3.2 Аналитико-информационное обеспечение при подготовке научных кадров и повышении квалификации профессорско-преподавательского состава академии и других учебных учреждений по сельскому хозяйству.

3.3 Отработка и совершенствование в установленном порядке методик и средств испытаний сельскохозяйственных объектов (продукции);

	ФГБОУ ВПО Самарская ГСХА Положение о научно-исследовательской лаборатории «Корма» СМК 03-109-2014	Издание 2014-09 Лист 7 из 13
---	--	-------------------------------------

3.4 Освоение методик анализов ведущих зарубежных и международных стандартов, их сравнительный анализ с отечественными методиками;

3.5 Проведение обучения специалистов НИЛ и повышение их квалификации.

4 Взаимодействие с другими подразделениями

4.1 Испытательная научно-исследовательская лаборатория выполняет свои задачи в тесном взаимодействии с другими подразделениями академии:

4.1.1 С учебно-методическим управлением

Получает:

- нормативные документы системы менеджмента качества;
- методические рекомендации и ДП по осуществлению деятельности в рамках системы менеджмента качества;
- методическая и консультативная помощь при разработке документов СМК;
- порядковый номер документа СМК;
- отчет по аудит-проверке.

Предоставляет:

- ДП, положения, другие документы СМК;
- заявление о присвоении порядкового номера документу СМК;
- документы при проведении внутренних аудитов

4.1.2 С научной библиотекой

Получает:

- информацию о новых изданиях, поступивших в научную библиотеку;

Предоставляет:

- заявки на приобретение литературы;
- информацию о публикациях сотрудников (по запросу).

4.1.3 С центром информационных технологий

Получает:

- информацию о новых программных средствах, поступающих в академию;
- техническую помощь при поддержании программно-технического комплекса и технических средств в работоспособном состоянии.


Предоставляет:

- заявки и материалы для размещения на сайте академии;
- заявки на приобретение новой компьютерной техники и лицензионных программных средств;
- заявки на ремонт неисправной компьютерной техники и технических средств обучения, используемых в НИЛ «Корма»;
- ежегодные сведения о наличии и использовании в НИЛ «Корма» компьютерной техники и технических средств обучения.

4.1.4 С управлением научных исследований

Получает:

- информационные материалы о проводимых научных мероприятиях (конференции, семинары, выставки) в стране и за рубежом;
- информационные и методические материалы о проводимых конкурсах проектов на гранты и программы фундаментальных и прикладных научно-исследовательских и опытно-конструкторских работ, проводимых международными, федеральными и региональными организациями и фондами;

	ФГБОУ ВПО Самарская ГСХА Положение о научно-исследовательской лаборатории «Корма» СМК 03-109-2014	Издание 2014-09
		Лист 8 из 13

- помощь при оформлении заявок на конкурсы по получению финансирования по грантам, программам и контрактам;
- помощь в заключении контрактов на выигранные гранты, программы финансирования НИР;
- консультации и помощь в поиске заказчиков на работы по договорам с предприятиями и организациями;
- помощь в заключение контрактов на работы по договорам с предприятиями и организациями;
- консультационно-методическая помощь по патентно-лицензионной деятельности.

Предоставляет:

- информацию о ходе выполнения НИР (по запросу);
- отчеты по НИР.

4.1.5 С юридическим отделом

Получает:

- юридические консультации по вопросам деятельности НИЛ «Корма»;
- документы, прошедшие согласование.

Предоставляет:

- проекты документов НИЛ «Корма».

4.1.6 С отделом кадров и канцелярией

Получает:

- документы, необходимые для оформления приказов;
- утвержденный график отпусков работников;
- формы документов для заполнения;
- оформленные командировочные удостоверения;
- почту (внешнюю и внутреннюю);
- организационно-распорядительные документы.

Предоставляет:

- документы для оформления трудовых договоров с работниками НИЛ «Корма»;
- предложения в график отпусков работников;
- заявления работников о предоставлении отпуска;
- должностные инструкции работников, принятых на работу;
- письма для дальнейшей обработки и отправления по назначению;
- документы для заверения их печатями;
- письма в другие организации для рассылки.

4.1.7 С бухгалтерией


Получает:

- расчетные листы о начислении заработной платы;
- оборотные ведомости по материальным запасам;
- информацию о задолженности сотрудников.

Предоставляет:

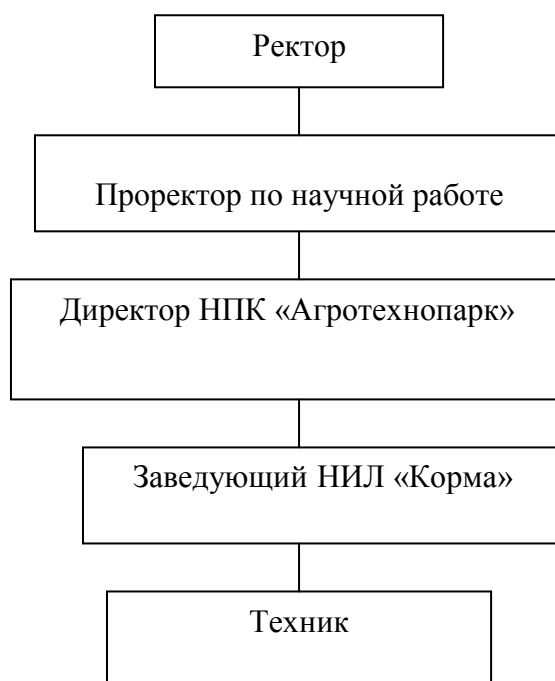
- подписанный табель учета и использования рабочего времени;
- документы на приобретение оборудования и расходных материалов;
- заявки на получение наличных денег.

4.1.8 Испытательная научно-исследовательская лаборатория «Корма» взаимодействует с другими структурными подразделениями академии и внешними организациями по вопросам, касающимся её деятельности.

	ФГБОУ ВПО Самарская ГСХА Положение о научно-исследовательской лаборатории «Корма» СМК 03-109-2014	Издание 2014-09
		Лист 9 из 13

5 Организационная структура научно-исследовательской лаборатории «Корма»

Схема организационной структуры научно-исследовательской лаборатории «Корма»



6 Права и ответственность

6.1 Всю полноту ответственности за качество и своевременность выполнения возложенных настоящим положением задач и функций несет заведующий научно-исследовательской лабораторией «Корма».

6.2 Конкретные права и ответственность изложены в соответствующих должностных инструкциях работников научно-исследовательской лаборатории «Корма».


7 Реорганизация и ликвидация

7.1 Научно-исследовательская лаборатория «Корма» реорганизуется и ликвидируется приказом ректора на основании решения Ученого совета академии.

8 Обозначения и сокращения

В настоящем положении использованы следующие сокращения и обозначения:

- **ФГБОУ ВПО Самарская ГСХА или академия** – федеральное государственное бюджетное образовательное учреждение высшего профессионального образования «Самарская государственная сельскохозяйственная академия»;
- **ДП** – документированная процедура;
- **ПП** – положение о подразделении;
- **СМК** – система менеджмента качества;

	ФГБОУ ВПО Самарская ГСХА Положение об научно-исследовательской лаборатории «Корма» СМК 03-109-2014	Издание 2014-09
		Лист 10 из 13

- АПК – агропромышленный комплекс;
- НИР – научно-исследовательская работа;
- РФ – Российская Федерация;
- ППС – профессорско-преподавательский состав;
- НИЛ –научно-исследовательская лаборатория;
- НД – нормативные документы;
- НПК- научно-производственный комплекс.

9 Рассылка

Разослать:

- 1-й экз. – разработчику;
- 2-й экз. – ректору или представителю руководства по качеству;
- 3-й экз – ответственному за СМК
- 4-й экз. и остальные экземпляры согласно листа рассылки

10 Приложения

10.1 Приложения отсутствуют

Разработчик:

заведующий научно-исследовательской лабораторией «Корма»  А.С. Петрусев

Согласовано:

проректор по научной работе



А.В. Васин

начальник юридического отдела

А.И. Стольников

начальник отдела качества образования



Е.С. Казакова

директор НПК «Агротехнопарк»



А.А. Санин

