



Министерство сельского хозяйства РФ
ФГОУ ВПО «Самарская государственная
сельскохозяйственная академия»

Кафедра «Статистика и экономический
анализ»

СТАТИСТИКА

**МЕТОДИЧЕСКИЕ УКАЗАНИЯ
ДЛЯ ВЫПОЛНЕНИЯ КУРСОВОЙ РАБОТЫ**

КИНЕЛЬ
РИЦ СГСХА
2010

УДК 310(07)

ББК 60.6 Р

К-89

К-89 Статистика : методические указания для выполнения курсовой работы / сост. Куздавлетова А.Б. – Кинель : РИЦ СГСХА, 2010. – 89 с.

В методических указаниях последовательно изложены основные положения о курсовой работе, требования к объему, структуре, содержанию и выполнению работ, в схематичном виде рассмотрены основные этапы подготовки курсовой работы.

Методические указания предназначены для выполнения курсовой работы по статистике студентами экономического факультета очной и заочной формы обучения, обучающихся по направлению 080500.62 «Менеджмент» и по специальности 080502.65 «Экономика и управление на предприятии АПК».

ОГЛАВЛЕНИЕ

ПРЕДИСЛОВИЕ.....	4
1 СТРУКТУРА РАБОТЫ.....	7
2 ПРАВИЛА ОФОРМЛЕНИЯ	10
3 УКАЗАНИЯ К ВЫПОЛНЕНИЮ КУРСОВОЙ РАБОТЫ.....	16
4 ПРАВИЛА ОФОРМЛЕНИЯ ПРЕЗЕНТАЦИИ.....	45
5 ПОРЯДОК ПРАВИЛА ЗАЩИТЫ КУРСОВЫХ РАБОТ.....	47
6 РЕКОМЕНДУЕМЫЕ ТЕМЫ КУРСОВЫХ РАБОТ	
ПО СТАТИСТИКЕ	49
РЕКОМЕНДУЕМАЯ ЛИТЕРАТУРА.....	66
ПРИЛОЖЕНИЯ.....	70

ПРЕДИСЛОВИЕ

Выполнение курсовой работы по дисциплине «Статистика» закладывает необходимую основу для применения статистических методов в дальнейшей учебной и профессиональной работе студентов.

Курсовая работа по статистике на экономическом факультете выполняется студентами во внеаудиторное время по индивидуальной теме после изучения курса общей теории статистики и экономической теории при одновременном освоении бухгалтерского учета в сельском хозяйстве.

Цель данной курсовой работы – развитие научно-исследовательской компоненты статистического мышления, т. е. постижение множества специальных научных правил, методов и приемов количественного анализа информации. Современному специалисту необходимы знания в различных областях науки. Одной из основополагающих дисциплин у студентов-экономистов является статистика. Она дает представление о принципах изучения массовых явлений и процессов, методах построения и анализа данных наблюдения и эксперимента. Используя статистические методы в научных исследованиях, появляется возможность экстраполяции показателей и, как следствие, прогнозирование работы хозяйствующих субъектов с учетом изменения внешних факторов.

В таблице 1 представлены основные методы статистического анализа.

В ходе выполнения курсовой работы студенты приобретают следующие знания и навыки:

- выполнение группировки единиц совокупности, изучение вариации признаков, выполнение дисперсионного анализа, корреляционного и регрессионного анализа, анализа динамических рядов;

- навыки по активному использованию статистических методов и приёмов в анализе и прогнозировании экономических показателей; умение пользоваться справочной литературой, которая поможет закрепить и более полно освоить приемы расчета и анализа системы статистических показателей;

- навыки воспитания творческого, исследовательского подхода к решению поставленной задачи.

Таблица 1

**Основные направления использования статистических методов
при реализации управленческих решений**

Статистические методы	Этапы процесса управления					
	подготовка информации	выявление направлений анализа	исследование выявленных проблем	выработка вариантов решения	учет и контроль выполнения	анализ эффективности результатов
А	1	2	3	4	5	6
1. Статистическое наблюдение	X	-	-	-	X	-
2. Сводка и группировка данных	X	X	X	-	X	X
3. Абсолютные, относительные, средние величины, вариация	X	X	X	-	X	X
4. Ряды динамики	-	X	X	-	X	X
5. Индексы	-	X	X	-	X	X
6. Корреляционно-регрессионный анализ	-	X	X	-	-	X
7. Дисперсионный анализ	-	X	X	-	-	X
8. Экспертные методы	X	X	X	X	-	
9. Факторный и компонентный анализ	-	X	X	-	-	X

Работа выполняется с использованием фактических данных по совокупности сельских административных районов области или сельскохозяйственных организаций. В результате выполнения работы необходимо дать всестороннюю экономико-статистическую характеристику этой совокупности, изучить взаимосвязи между факторными и результативными признаками, сделать по изучаемой теме обоснованные экономические выводы и предложения по повышению эффективности деятельности предприятий и хозяйств.

Курсовая работа по статистике является самостоятельным квалификационным трудом студента, в ходе которого он должен проявить свои аналитические способности, показать умение практического использования теоретических знаний.

Курсовая работа по статистике должна выполняться в соответствии со следующими требованиями:

- Ø теоретический уровень работы должен свидетельствовать о глубоком знании студентами нормативных и методических материалов по изучаемой проблеме, а также новейших достижений экономической науки и практики;
- Ø практическое значение курсовой работы должно заключаться в умении автора рассчитывать и анализировать статистические величины, с целью разработки рекомендаций по повышению эффективности управления;
- Ø все положения должны излагаться четко, логично, последовательно.

1 СТРУКТУРА РАБОТЫ

Курсовая работа должна содержать:

- титульный лист;
- задание;
- реферат;
- оглавление;
- введение;
- основную часть;
- выводы и предложения;
- список использованной литературы и источников;
- приложения.

Титульный лист

Титульный лист является первой страницей любой студенческой работы. Он имеет стандартный вид и оформляется в соответствии с *приложением 1*.

Задание

Оригинал задания является второй страницей курсовой работы (*прил. 2*), в нем указываются дата выдачи задания и предельный срок представления работы к защите.

Реферат

Реферат – краткое точное изложение содержания документа, включающее основные фактические сведения и выводы, без дополнительной интерпретации или критических замечаний автора реферата. Рекомендуемый объем текста реферата 1 печатная страница (*прил. 3*).

Оглавление

Оглавление включает в себя перечисление составных частей работы: введение, наименование всех глав, параграфов, разделов, подразделов, пунктов и подпунктов (если они имеют наименование), выводы и предложения, список использованной литературы и источников, приложения с указанием номера страниц (*прил. 4*).

Введение

Введение должно содержать: обоснование выбора темы; актуальность и новизну темы, ее практическую значимость. Введение должно заканчиваться четко сформулированной целью и задачами работы. Рекомендуемый объем текста введения 2...3 печатные

страницы (прил. 5).

Основная часть

В основной части работы должны быть отражены теоретические исследования, сделаны обобщения и дана оценка результатов исследований. Объем основной части курсовой работы должен быть не менее 70% от общего объема работы.

Данный раздел подробно рассмотрен в разделе «3. Указания к выполнению курсовой работы».

Выводы и предложения

Раздел «Выводы и предложения» должен содержать краткие выводы по результатам проведенной работы, предложения по их использованию. Количество выводов должно соответствовать числу задач, поставленных в проекте. Рекомендуемый объем 1-2 страницы.

После выводов ставится дата завершения работы и личная подпись студента.

Список использованной литературы и источников

1) Общие требования.

Список использованной литературы является органической частью любой учебной или научно-исследовательской работы и помещается после основного текста работы; позволяет автору документально подтвердить достоверность и точность приводимых в тексте заимствований: таблиц, иллюстраций, формул, цитат, фактов.

2) Список должен включать не менее 25 источников, из которых не менее 50% должны быть не старше 5...7 лет. Источники в списке располагаются в алфавитном порядке. Иностранные источники помещаются в конце списка.

Приложения

1) Приложения оформляются как продолжение работы на последующих ее страницах.

2) Каждое приложение следует начинать с нового листа с указанием наверху посередине страницы слова «Приложение», его обозначения и степени. Приложение должно иметь заголовок, который записывают симметрично относительно текста с прописной буквы отдельной строкой.

3) Приложения обозначают арабскими цифрами. После слова «Приложение» следует цифра, обозначающая его последовательность. Если в документе одно приложение, оно обозначается

«Приложение 1».

4) Текст каждого приложения, при необходимости, может быть разделен на разделы, подразделы, пункты, подпункты, которые нумеруют в пределах каждого приложения арабскими цифрами, перед которыми ставится «П.» Например: П.1.2.3 – третий пункт второго раздела первого приложения.

5) Рисунки, таблицы и формулы, помещаемые в приложении, нумеруют арабскими цифрами в пределах каждого приложения, например: Таблица П.2.3 – третья таблица второго приложения; Рис. П.1.2 – второй рисунок первого приложения.

6) Приложения должны иметь общую с остальной частью документа сквозную нумерацию страниц.

7) Приложениям или частям, выпущенным в виде самостоятельного документа, обозначение присваивают как части документа с указанием в коде документа ее порядкового номера.

2 ПРАВИЛА ОФОРМЛЕНИЯ

Текст работы может быть выполнен с применением печатающих и графических устройств через **полтора** интервала. **Размер шрифта – 14, Times New Roman, абзацный отступ 1,27 см.**

Текст и расчеты выполняются на одной стороне листа белой бумаги формата А4 (210 x 297) по ГОСТ 2.301 – 68. Допускается представлять иллюстрации и таблицы на листах формата А2 (420 x 594) по ГОСТ 2.301 – 68.

Должны соблюдаться следующие *размеры полей*: **левое – 30 мм, правое – 10 мм, верхнее – 15 мм, нижнее – 20 мм.**

Опечатки, описки, графические неточности допускается исправлять подчисткой или закрашиванием белой краской и нанесением на том же месте исправленного текста компьютерным или ручным способом.

Курсовая работа не должна превышать 30...40 страниц.

Текст *основной части* делят на разделы и подразделы. Все названия разделов и подразделов пишут без абзацного отступа, выравнивают по центру, без переноса слов.

Каждый раздел начинается с нового листа (страницы).

Расстояние между заголовком и текстом должно быть равно 7...10 мм (одна пропущенная строка 1,5 интервалом).

Нумерация.

1) Страницы работы нумеруют арабскими цифрами. На титульном листе номер не ставится, но включается в общую нумерацию работы. На страницах номер проставляют в центре нижней части листа без точки.

2) Разделы должны иметь порядковую нумерацию в пределах всей работы и обозначаться арабскими цифрами, например:

3 АНАЛИЗ ПОКАЗАТЕЛЕЙ ПО ТИПИЧЕСКИМ ГРУППАМ

Подразделы нумеруются арабскими цифрами в пределах раздела, при этом знак § не ставится, например:

3.1 Анализ структуры совокупности

3) Иллюстрации (кроме таблиц) обозначаются «Рис.» и нумеруются последовательно арабскими цифрами сквозной

нумерацией и его наименование располагают посередине строки, например:

Рис. 1. Распределение сельскохозяйственных организаций района по урожайности зерновых культур

Шрифт подрисуночной надписи – 13, интервал – 1, выравнивание по центру без абзацного отступа.

В тексте при ссылках на иллюстрации следует писать «... в соответствии с рисунком 2», либо (рис. 2).

4) Таблицы должны быть помещены в тексте после абзацев, содержащих ссылку на них. Допускается печатать таблицы на следующей после ссылки странице. Таблицы, имеющие много граф, печатаются в альбомной ориентации на отдельной странице. Если таблиц более одной, они нумеруются. Нумерация сквозная.

5) Формулы в работе (если их более одной) нумеруют арабскими цифрами в пределах раздела. Номер формулы состоит из номера раздела и порядкового номера формулы в разделе, разделенных точкой. Номер указывают с правой стороны листа на уровне формулы в круглых скобках, например:

(3.2) – вторая формула третьего раздела.

Иллюстрации.

Иллюстрации выполняются черной тушью или черными чернилами на белой непрозрачной бумаге или на компьютере. Рисунки, выполненные на кальке, как и фотографии, должны быть наклеены на стандартные листы белой бумаги.

Иллюстрации должны быть расположены так, чтобы их было удобно рассматривать без поворота работы или с поворотом по часовой стрелке. Иллюстрации располагают после первой ссылки на них.

Таблицы.

Цифровой материал, как правило, должен оформляться в виде таблиц. Перед таблицей (справа) печатается слово «Таблица» и порядковый номер таблицы (точка после номера таблицы не ставится). Нумерация таблиц сквозная. Название таблицы печатается в середине следующей строки (точка после названия таблицы не ставится). Шрифт внутри таблицы – 13, интервал одинарный. В отдельных случаях при большом объеме данных, приводимых в таблице, допускается 12 шрифт.

Таблицы, имеющие количество строк больше, чем может поместиться на странице, переносятся на другую (другие) страницу, при этом в таблицу вводится дополнительная служебная строка с нумерацией граф, начиная с 1. На каждой следующей странице вместо шапки таблицы печатается строка с нумерацией граф, а перед ней в правом верхнем углу делается указание «Продолжение таблицы 1» или «Окончание таблицы 1» (если она заканчивается).

Формулы.

Пояснение значений символов и числовых коэффициентов следует приводить непосредственно под формулой в той же последовательности, в какой они были даны в формуле. Значение каждого символа и числового коэффициента следует давать с новой строки. Первую строку объяснения начинают со слов «где» без двоеточия.

Уравнения и формулы следует выделять из текста свободными строками. Выше и ниже каждой формулы должно быть оставлено не менее одной свободной строки. Если уравнение не умещается в одну строку, оно должно быть перенесено после знака равенства (=) или знаков плюс (+), минус (-), умножения (x). Не принято делить строку на знаке деления (:).

Оформление библиографических ссылок.

При ссылке на литературные источники указывается порядковый номер источника по списку. Номер источников указывается в квадратных скобках, например [7].

Если возникает необходимость сослаться на мнение, разделяемое рядом авторов, либо аргументируемое в нескольких работах одного и того же автора, то следует отметить все порядковые номера источников, которые разделяются точкой с запятой, например: Исследованиями ряда авторов [27; 91; 132] установлено, что...

Библиографическое описание документа.

Общая схема библиографического описания отдельно изданного документа включает следующие обязательные элементы: Заголовков (фамилия, имя, отчество одного автора, как правило, первого, если их не более 3-х).

Заглавие (название книги, указанное на титульном листе): сведения, относящиеся к заглавию (раскрывают тематику, вид, жанр, назначение документа и т.д.) / Сведения об ответственности (содержат информацию об авторах, составителях,

редакторах, переводчиках и т.п.; об организациях, от имени которых опубликован документ). – Сведения об издании (содержат данные о повторности издания, его переработке и т.п.). – Место издания: Издательство или издающая организация, дата издания. – Объем (сведения о количестве страниц, листов).

Примеры библиографического описания некоторых документов.

Книги

Автор. Заглавие: сведения, относящиеся к заглавию (см. на титуле) / сведения об ответственности (авторы); последующие сведения об ответственности (редакторы, переводчики, коллективы). – Сведения об издании (информация о переиздании, номер издания). – Место издания: Издательство, год издания. – Объем. – (Серия).

Если у издания **один автор**, то описание начинается с фамилии и инициалов автора. Далее через точку «.» пишется заглавие. За косой чертой «/» после заглавия имя автора повторяется, как сведение об ответственности.

Зинченко, А.П. Статистика [Текст]: учебник / А.П. Зинченко. – М. : КолосС, 2007. – 568 с.

Если у издания **два автора**, то описание начинается с фамилии и инициалов первого автора. За косой чертой «/» после заглавия сначала указывается первый автор, а потом через запятую – второй автор.

Тимофеева, Т.В. Практикум по финансовой статистике [Текст]: учеб. пособие / Т.В. Тимофеева, А.А. Снатенков. – М.: Финансы и статистика; ИНФРА-М, 2009. – 320 с.

Если у издания **три автора**, то описание начинается с фамилии и инициалов первого автора. За косой чертой «/» после заглавия сначала указывается первый автор, а потом через запятую – второй и третий авторы.

Ефимова, М.Р. Общая теория статистики [Текст]: учебник / М.Р. Ефимова, Е.В. Петрова, В.Н. Румянцева. – М.: ИНФРА-М, 2003. – 416 с.

Если у издания **четыре автора**, то описание начинается с заглавия. За косой чертой указываются все авторы.

Если у издания **пять авторов и более**, то описание начинается с заглавия. За косой чертой указываются **три автора и др.**

Развитие конкуренции на продовольственном рынке Самарской области [Текст] / Р.В. Некрасов, Е.Н. Шереметьева, Т.Е. Степанова [и др.]. – М.: Экономика, 2009. – 155 с.

Если у издания есть **один или несколько авторов**, и также указаны **редакторы, составители, переводчики** и т.п., то информация о них

указывается в сведении об ответственности, после всех авторов перед точкой с запятой «;».

Если у издания **нет автора**, но указаны **редакторы, составители, переводчики** и т.п., то описание начинается с заглавия. За косой чертой после заглавия сразу пишутся редакторы, составители и т.п. с указанием функции.

Если у издания **нет автора, редакторов и т.п.**, то после заглавия сразу идет информация об издании после точки и тире «. - ».

Электронные ресурсы

Электронный ресурс локального доступа (CD)

Автор. Заглавие [Электронный ресурс]: сведения, относящиеся к заглавию / сведения об ответственности (авторы); последующие сведения об ответственности (редакторы, переводчики, коллективы). – **Обозначение вида ресурса** («электрон. дан.» и/или «электрон. прогр.»). – **Место издания: Издательство, год издания.** – **Обозначение материала и количество физических единиц.** – (Серия).

Примечания.

1) Описание электронного ресурса в области «Автор» и «Сведения об ответственности» осуществляется по **правилам описания книжного издания.**

2) Обозначение материала приводят сразу после заглавия в квадратных скобках: [Электронный ресурс].

Электронный ресурс удаленного доступа (Internet)

Автор. Заглавие [Электронный ресурс]: сведения, относящиеся к заглавию / сведения об ответственности (авторы); последующие сведения об ответственности (редакторы, переводчики, коллективы). – **Обозначение вида ресурса** («электрон. текст. дан.»). – **Место издания: Издательство, дата издания.** – **Режим доступа: URL.** – **Примечание** («Электрон. версия печ. публикации»).

Примечания.

1) Описание электронного ресурса в области «Автор» и «Сведения об ответственности» осуществляется по **правилам описания книжного издания.**

2) Обозначение материала приводят сразу после заглавия в квадратных скобках: [Электронный ресурс].

3) Если описывается сайт в целом, то область «Дата издания» будет выглядеть следующим образом: Год начала издания – год окончания издания.

Примеры

Электронный каталог ГПНТБ России [Электронный ресурс] : база данных содержит сведения о всех видах литературы, поступающей в фонд ГПНТБ России. – Электрон. дан. (5 файлов, 178 тыс. записей). – М., [199-]. – Режим доступа: <http://www.gpntb.ru/win/search/help/el-cat.html>. –

Загл. с экрана.

Самарские банки недосчитались 13,3 млрд. рублей [Электронный ресурс]. – Режим доступа: <http://news.mail.ru/inregions/volgaregion/63/3823980/>. – Загл. с экрана.

Составные части документов

Сведения о статье // Сведения об источнике статьи. – Сведение о местоположении статьи в документе.

Статья из книги

Автор. Заглавие статьи: сведения, относящиеся к заглавию / сведения об ответственности (авторы статьи) // Заглавие книги: сведения, сведения, относящиеся к заглавию / сведения об ответственности (авторы книги); последующие сведения об ответственности (редакторы, переводчики, коллективы). – Место издания: Издательство, год издания. – Местоположение статьи (страницы).

Иванов, С.А. Маркетинг и менеджмент [Текст] / С.А. Иванов // Статьи о классиках. – М., 2002. – С. 12-34.

Статья из газеты

Автор. Заглавие статьи: сведения, относящиеся к заглавию / сведения об ответственности (авторы статьи) // Название газеты. – Год выпуска. – Число и месяц выпуска. – Местоположение статьи (страницы).

Статья из журнала

Автор. Заглавие статьи: сведения, относящиеся к заглавию / сведения об ответственности (авторы статьи) // Название журнала. – Год выпуска. – Номер выпуска. – Местоположение статьи (страницы).

Четвериков, А.В. Рыночные регуляторы как составная часть экономического механизма хозяйствования в агропродовольственных холдингах [Текст] / А.В. Четвериков // Экономика сельскохозяйственных и перерабатывающих предприятий. – 2009. – № 8. – С. 40.

Примечание:

Если статья размещена в двух и более журналах, то сведения о ее местоположении в каждом из номеров отделяют точкой с запятой.

3 УКАЗАНИЯ К ВЫПОЛНЕНИЮ КУРСОВОЙ РАБОТЫ

Статистическое изучение сложного массового экономического явления является творческим и довольно трудоемким процессом, поэтому его целесообразно проводить организованно, по плану, используя наиболее рациональные приемы и методы работы. Студентам рекомендуется придерживаться следующей последовательности работы, охватывающей все этапы статистического изучения массовых явлений.

1) Уяснение сущности изучаемого явления, задачи и основного содержания работы.

2) Составление программы статистического наблюдения .

3) Сбор данных по изучаемой совокупности, их арифметический и логический контроль.

4) Изучение вариации признаков в совокупности, расчет ошибок выборки по выборочным данным.

5) Группировка районов, предприятий (хозяйств) и сводка данных по группам и всей совокупности.

6) Проектирование макетов таблиц, расчет показателей и заполнение макетов.

7) Построение графиков, проведение индексного, дисперсионного, корреляционно-регрессионного анализа, изучение динамики явлений и сопоставление данных изучаемой совокупности с районом, зоной, регионом или страной в целом.

8) Анализ полученных данных, формулировка выводов и предложений.

9) Оформление, сдача и защита работы.

Сбор исходных данных для выполнения работы проводится каждым студентом самостоятельно (из статистических сборников, отчетов предприятий). Статистические данные по районам Самарской области предоставляются в статистических сборниках: **«Сельское хозяйство Самарской области», «Итоги финансово-хозяйственной деятельности сельскохозяйственных организаций Самарской области», «Реализация сельскохозяйственной продукции»**, которые имеются на бумажных и магнитных носителях (ПЭВМ) в Методическом кабинете экономического факультета, в читальных залах СГСХА, а также на кафедре «Статистика и экономический анализ».

Рекомендуется использовать разные виды графиков для изучения распределения единиц, объема и структуры явлений по группам и в динамике. При построении графиков по фактическим данным, могут быть использованы стандартные программы ПЭВМ, например Excel, Straz и др. Для сравнения средних характеристик (обычно 2-3 наиболее существенных показателей) со сводными данными области, экономического района, федерального округа или России в целом, показатели рассчитываются по сводным итогам и данным по области, району или стране.

Основная часть работы включает следующие разделы.

1 ТЕОРЕТИЧЕСКИЕ АСПЕКТЫ СТАТИСТИКО-ЭКОНОМИЧЕСКОГО АНАЛИЗА ПРОИЗВОДСТВА ПРОДУКЦИИ (объем 6-8 стр.)

1.1 Система статистических показателей производства продукции (по видам).

Система показателей разрабатывается на основе приложения 13.

1.2 Современное состояние изучаемой отрасли в России и Самарской области. Кратко изложить актуальность темы исследования и представить сжатый статистико-экономический обзор современного состояния отрасли в стране (в мире) (представить ссылки).

2 АНАЛИЗ ВАРИАЦИИ ОСНОВНЫХ СТАТИСТИЧЕСКИХ ПОКАЗАТЕЛЕЙ, в котором на основе изучения вариации признаков дается обоснование проведения типологической группировки хозяйств (районов), расчет ошибок выборки.

2.1 Построение вариационного ряда распределения районов по изучаемому признаку

2.2 Расчет показателей вариации исследуемого признака

2.3 Расчет ошибок выборки. Типологическая группировка районов области по природно-климатическим зонам

2.1 Построение вариационного ряда распределения районов по изучаемому признаку

В пункте 2.1 необходимо построить вариационный ряд распределения (табл. 2), после чего представить его графически (построить гистограмму, полигон и кумуляту распределения).

Помимо частот групп в абсолютном выражении в анализе интервальных рядов используются ещё три характеристики ряда,

приведенные в графах 4-6 таблице 3.

Таблица 2

Распределение сельскохозяйственных организаций
по урожайности зерновых культур (образец)

№ группы	Группы хозяйств по урожайности зерновых культур, ц/га	Число хозяйств
1	9,5-11,5	3
2	11,5-13,5	6
3	13,5-15,5	12
4	свыше 15,5	9
	Итого	30

Это частоты групп в относительном выражении, накопленные (кумулятивные) частоты S_j , получаемые путем последовательного суммирования частот всех предшествующих (j-1) интервалов, и накопленные частоты, рассчитываемые по формуле:

$$\frac{S_i}{\sum f_i} \cdot 100.$$

Таблица 3

Структура сельскохозяйственных организаций по урожайности
зерновых культур

№ группы	Группы хозяйств по урожайности зерновых культур, ц/га	Число хозяйств, f_j		Накопленная частота, S_j	Накопленная частотность, %
		в абсолютном выражении	в % к итогу		
1	2	3	4	5	6
1	9,5-11,5	3	10,0	3	10,0
2	11,5-13,5	6	20,0	9	30,0
3	13,5-15,5	12	40,0	21	70,0
4	свыше 15,5	9	30,0	30	100,0
	Итого	30	100,0	-	-

Вывод. Анализ интервального ряда распределения изучаемой совокупности хозяйств показывает, что распределение хозяйств по уровню средней урожайности зерновых культур не является равномерным: преобладают хозяйства, в которых средняя урожайность культур составляет от 13,5 ц/га до 15,5 ц/га (это 12 хозяйств,

удельный вес которых составляет 40%); 30% хозяйств имеют среднюю урожайность менее 13,5 ц/га, а 70% – менее 15,5 ц/га.

Мода и медиана являются структурными средними величинами, характеризующими (наряду со средней арифметической) центр распределения единиц совокупности по изучаемому признаку.

Мода (M_o) для дискретного ряда – это значение признака, наиболее часто встречающееся у единиц исследуемой совокупности¹. В интервальном вариационном ряду модой приблизительно считается центральное значение модального интервала (имеющего наибольшую частоту). Более точно моду можно определить графическим методом по гистограмме ряда (рис. 1).

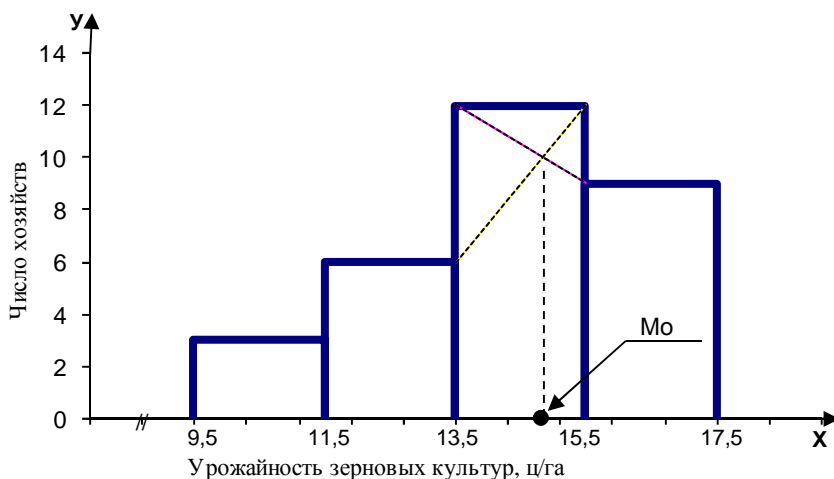


Рис. 1. Гистограмма распределения хозяйств по урожайности зерновых культур

Конкретное значение моды для интервального ряда рассчитывается по формуле:

¹ Если в дискретном ряду все варианты встречаются одинаково часто, то в этом случае мода отсутствует. Могут быть распределения, где не один, а два (или более) варианта имеют наибольшие частоты. Тогда ряд имеет две (или более) моды, распределение является бимодальным (или многомодальным), что указывает на качественную неоднородность совокупности по изучаемому признаку.

$$M_o = x_{M_o} + h \frac{(f_{M_o} - f_{M_o-1})}{(f_{M_o} - f_{M_o-1}) + (f_{M_o} - f_{M_o+1})} \quad (1)$$

где x_{M_o} – нижняя граница модального интервала;

h – величина модального интервала;

f_{M_o} – частота модального интервала;

f_{M_o-1} – частота интервала, предшествующего модальному;

f_{M_o+1} – частота интервала, следующего за модальным.

Согласно данным таблицы 2 модальным интервалом построенного ряда является интервал 13,5-15,5 ц/га, так как его частота максимальна ($f_3 = 12$).

Расчет моды по формуле (1):

$$M_o = 13,5 + 2 \frac{(12 - 6)}{(12 - 6) + (12 - 9)} = 14,83 \text{ ц/га}$$

Вывод. Для рассматриваемой совокупности хозяйств наиболее распространенный уровень урожайности зерновых культур характеризуется средней величиной 14,83 ц/га.

Медиана M_e – это значение признака, приходящееся на середину ранжированного ряда. По обе стороны от медианы находится одинаковое количество единиц совокупности.

Медиану можно определить графическим методом по кумулятивной кривой (рис. 2). Кумулята строится по накопленным частотам (табл. 3, графа 5).

Конкретное значение медианы для интервального ряда рассчитывается по формуле:

$$M_e = x_{M_e} + h \frac{\sum f_i - S_{M_e-1}}{f_{M_e}}, \quad (2)$$

где x_{M_e} – нижняя граница медианного интервала;

h – величина медианного интервала;

$\sum f_i$ – сумма всех частот;

f_{M_e} – частота медианного интервала;

S_{M_e-1} – кумулятивная (накопленная) частота интервала, предшествующего медианному.

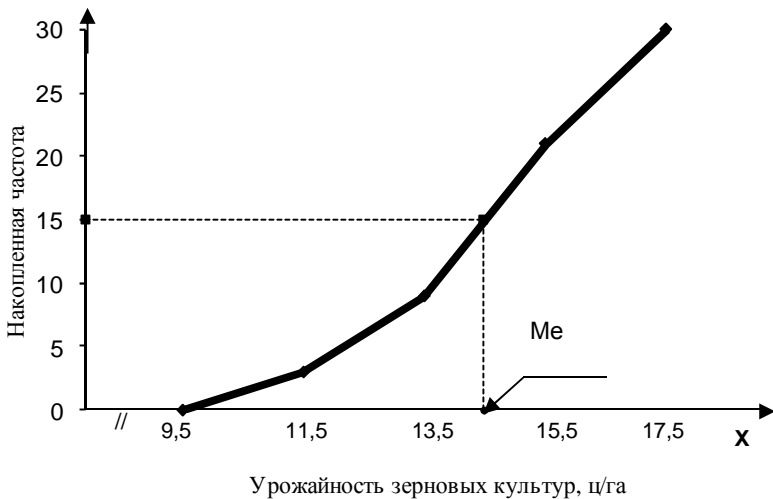


Рис. 2. Кумулята распределения хозяйств по урожайности зерновых культур

Для расчета медианы необходимо, прежде всего, определить медианный интервал, для чего используются накопленные частоты (или частоты) из таблицы 3 (графа 5). Так как медиана делит численность ряда пополам, она будет располагаться в том интервале, где накопленная частота **впервые равна** полусумме всех частот

$\frac{\sum f_i}{2}$ или превышает ее (т.е. все предшествующие накопленные частоты меньше этой величины).

В демонстрационном примере медианным интервалом является интервал 13,5-15,5 ц/га, так как именно в этом интервале накопленная частота $S_j = 21$ впервые превышает величину, равную половине численности единиц совокупности ($\frac{\sum f_i}{2} = \frac{n}{2} = \frac{30}{2} = 15$).

Расчет значения медианы по формуле (2):

$$M_e = 13,5 + 2 \cdot \frac{\frac{30}{2} - 9}{12} = 14,5 \text{ ц/га.}$$

Вывод. В рассматриваемой совокупности хозяйств половина

сельскохозяйственных имеют среднюю урожайность не более 14,5 ц/га, а другая половина – не менее 14,5 ц/га.

2.2 Расчет показателей вариации исследуемого признака

Для расчета характеристик ряда распределения \bar{x} , s , s^2 , V данные из таблицы 3 заносятся во вспомогательную таблицу 4 (x_i – середина i -го интервала). Формулы для расчета показателей вариации представлены в приложении 6.

Таблица 4

Расчетная таблица для нахождения показателей ряда распределения

Группы хозяйств по урожайности зерновых культур, ц/га	Середина интервала, x_i	Число хозяйств, f_i	$x_i \cdot f_i$	$x_i - \bar{x}$	$(x_i - \bar{x})^2$	$(x_i - \bar{x})^2 \cdot f_i$
1	2	3	4	5	6	7
9,5-11,5	10,5	3	31,5	-3,8	14,44	43,32
11,5-13,5	12,5	6	75,0	1,8	3,24	19,44
13,5-15,5	14,5	12	174,0	0,2	0,04	0,48
свыше 15,5	16,5	9	148,5	2,2	4,84	43,56
Итого	-	30	429,0	-	-	106,8

Расчет средней арифметической взвешенной:

$$\bar{x} = \frac{\sum x_i f_i}{\sum f_i} = \frac{429}{30} = 14,3 \text{ ц/га.} \quad (3)$$

Расчет среднего квадратического отклонения:

$$s = \sqrt{\frac{\sum (x_i - \bar{x})^2 \cdot f_i}{\sum f_i}} = \sqrt{\frac{106,8}{30}} = 1,8868 \text{ ц/га.} \quad (4)$$

Расчет дисперсии:

$$s^2 = 1,8868^2 = 3,56. \quad (5)$$

Расчет коэффициента вариации:

$$V = \frac{s}{\bar{x}} \cdot 100 = \frac{1,8868}{14,3} \cdot 100\% = 13,2\%. \quad (6)$$

Вывод. Анализ полученных значений показателей \bar{x} и S говорит о том, что средний уровень урожайности зерновых культур составляет 14,3 ц/га, отклонение от среднего уровня в ту или иную сторону составляет в среднем 1,89 ц/га (или 13,2%), наиболее характерные значения урожайности зерновых культур находятся в пределах от 12,41 ц/га до 16,19 ц/га (диапазон $\bar{x} \pm S$).

Значение $V = 13,2\%$ не превышает 33%, следовательно, вариация урожайности зерновых культур в исследуемой совокупности сельскохозяйственных организаций незначительна и совокупность по данному признаку качественно однородна. Расхождение между значениями \bar{x} , M_o и M_e незначительно ($\bar{x}=14,3$ ц/га, $M_o=14,8$ ц/га, $M_e=14,5$ ц/га), что подтверждает вывод об однородности совокупности хозяйств. Таким образом, найденное среднее значение урожайности зерновых культур (14,3 ц/га) является типичной, надежной характеристикой исследуемой совокупности хозяйств.

2.3 Расчет ошибок выборки. Типологическая группировка районов области по природно-климатическим зонам

Определение ошибки выборки для средней урожайности зерновых культур в хозяйствах и границ, в которых будет находиться генеральная средняя.

Применение выборочного метода наблюдения всегда связано с установлением степени достоверности оценок показателей генеральной совокупности, полученных на основе значений показателей выборочной совокупности. Достоверность этих оценок зависит от репрезентативности выборки, т.е. от того, насколько полно и адекватно представлены в выборке статистические свойства генеральной совокупности. Как правило, генеральные и выборочные характеристики не совпадают, а отклоняются на некоторую величину ϵ , которую называют ошибкой выборки (ошибкой репрезентативности).

Значения признаков единиц, отобранных из генеральной совокупности в выборочную, всегда случайны, поэтому и статистические характеристики выборки случайны, следовательно, и ошибки выборки также случайны. Ввиду этого принято вычислять два вида ошибок – среднюю m_x и предельную Δ_x .

Средняя ошибка выборки m_x – это среднее квадратическое отклонение всех возможных значений выборочной средней от генеральной средней, т.е. от своего математического ожидания $M[\bar{x}]$.

Величина средней ошибки выборки рассчитывается дифференцированно (по различным формулам) в зависимости от вида и способа отбора единиц из генеральной совокупности в выборочную.

Для собственно-случайной и механической выборки с бесповторным способом отбора средняя ошибка m_x выборочной средней \bar{x} определяется по формуле

$$m_x = \sqrt{\frac{S^2}{n} \cdot \left(1 - \frac{n}{N}\right)}. \quad (7)$$

где S^2 – общая дисперсия выборочных значений признаков,

N – число единиц в генеральной совокупности,

n – число единиц в выборочной совокупности.

Предельная ошибка выборки Δ_x определяет границы, в пределах которых будет находиться генеральная средняя:

$$\bar{x}_{ген} = \bar{x} \pm \Delta_x, \quad \bar{x} - \Delta_x \leq \bar{x}_{ген} \leq \bar{x} + \Delta_x \quad (8)$$

где \bar{x} – выборочная средняя;

$\bar{x}_{ген}$ – генеральная средняя.

Границы задают доверительный интервал генеральной средней, т.е. случайную область значений, которая с вероятностью P гарантированно содержит значение генеральной средней. Эту вероятность P называют доверительной вероятностью или уровнем надёжности.

В экономических исследованиях чаще всего используются доверительные вероятности $P = 0,954$, $P = 0,997$, реже $P = 0,683$.

В математической статистике доказано, что предельная ошибка выборки Δ кратна средней ошибке μ с коэффициентом кратности t (называемым также коэффициентом доверия), который зависит от значения доверительной вероятности P . Для предельной ошибки выборочной средней Δ_x это теоретическое положение выражается формулой:

$$\Delta_x = t(P) \cdot m_x. \quad (8)$$

Значения t вычислены заранее для различных доверительных вероятностей P и протабулированы (таблицы функции Лапласа Φ). В таблице 5 представлены значения t для наиболее часто используемых уровней надежности P .

Таблица 5

Доверительная вероятность P	0,683	0,866	0,954	0,988	0,997	0,999
Значение t	1,0	1,5	2,0	2,5	3,0	3,5

По условию демонстрационного примера выборочная совокупность насчитывает 30 хозяйств, выборка 20% механическая, следовательно, генеральная совокупность включает 150 организаций. Выборочная средняя \bar{x} , дисперсия S^2 определены. Значения необходимых параметров представлены в таблице 6.

Таблица 6

Значения характеристик

P	t	n	N	\bar{x}	S^2
0,954	2	30	150	14,3	3,56

Расчет средней ошибки выборки по формуле (7):

$$m_x = \sqrt{\frac{3,56}{30} \left(1 - \frac{30}{150}\right)} = 0,308 \text{ ц / га.}$$

Расчет предельной ошибки выборки по формуле (8):

$$\Delta_x = 2 \cdot 0,308 = 0,616 \text{ ц / га.}$$

Определение по формуле (7) доверительного интервала для генеральной средней:

$$14,3 - 0,616 \leq \bar{x} \leq 14,3 + 0,616,$$

$$13,684 \text{ ц/га} \leq \bar{x} \leq 14,916 \text{ ц/га.}$$

Вывод. На основании проведенного выборочного обследования сельскохозяйственных организаций региона с вероятностью 0,954 можно утверждать, что для генеральной совокупности организаций средняя урожайность зерновых культур находится в пределах от 13,68 ц/га до 14,92 ц/га.

Типологическая группировка районов, предприятий (хозяйств) – основа обработки массовых исходных данных

по единицам изучаемой совокупности. В разделе следует изложить результаты проведения типологической группировки с обоснованием выделения типических групп. Результаты группировки представить в виде таблицы 7.

Таблица 7

Типологическая группировка районов региона по типу природно-климатических зон

Группа по типу природно-климатических зон	Количество районов	Средняя урожайность зерновых культур, ц/га
Северная	7	
Центральная	11	
Южная	9	

3 АНАЛИЗ ПОКАЗАТЕЛЕЙ ПО ТИПИЧЕСКИМ ГРУППАМ

3.1 Анализ структуры совокупности

В данном разделе необходимо проанализировать структуру исследуемой совокупности по 3-4 признакам (в рассматриваемом варианте, например: структуру хозяйств по урожайности культур, по посевным площадям, по валовому сбору, по объему реализации зерна, по объему полученной прибыли). Рассматриваемые структуры обязательно представить графически.

3.2 Дисперсионный анализ зависимости урожайности культур от природно-климатических условий.

Необходимо проверить предположение о возможном влиянии природно-климатических зон на урожайность зерновых культур (табл. 8).

Таблица 8

Данные для дисперсионного анализа

№ п/п	Тип природно-климатической зоны	Средняя урожайность зерновых культур, ц/га					В среднем по группе
		2005 г.	2006 г.	2007 г.	2008 г.	2009 г.	
1	Северная						
2	Центральная						
3	Южная						

Дисперсионный анализ, включает в себя следующие этапы:

1) нахождение межгрупповой дисперсии, которая отражает влияние только изучаемого фактора на результат (влияние природно-климатических условий на урожайность зерновых культур):

$$S_{\text{межгр}}^2 = \frac{\sum (\bar{x}_i - \bar{x}_{\text{общ}})^2 \cdot n_i}{K_1}, \quad (9)$$

где n – общее число единиц совокупности;

\bar{x}_i - средние значения признака по группам;

$\bar{x}_{\text{общ}}$ - среднее значение признака во всей совокупности.

2) определение остаточной дисперсии, которая отражает влияние прочих факторов на результат:

$$S_{\text{ост}}^2 = \frac{\sum \sum (x_i - \bar{x}_i)^2}{K_2}. \quad (10)$$

Расчет остаточной дисперсии можно представить в виде таблицы (прил. 7);

3) определение степеней свободы для каждого из найденных дисперсий:

$$k_1 = m - 1, \quad (11)$$

где k_1 – число степеней свободы для межгрупповой дисперсии;

m – число групповых средних;

$$k_2 = n - m, \quad (12)$$

где k_2 – число степеней свободы для остаточной дисперсии;

$$4) \text{ расчет F-критерия Фишера } F_{\text{расчет}} = \frac{S_{\text{межгр}}^2}{S_{\text{ост}}^2}; \quad (13)$$

5) сравнение $F_{\text{расчет}}$ с $F_{\text{табл}}$.

Если $F_{\text{расчет}} \geq F_{\text{табл}}$, то влияние фактора на результат доказано (статистически значимо), то есть нулевая гипотеза (предположение о том, что фактор не влияет на исследуемый признак) отвергается. В противоположном случае, т.е. при $F_{\text{расчет}} \leq F_{\text{табл}}$, нулевая гипотеза принимается.

3.3 Индексный анализ влияния факторов на валовой сбор зерна в сельскохозяйственных организациях

В практике статистики индексы наряду со средними величинами являются наиболее распространенными статистическими показателями. Индекс представляет собой относительную величину, получаемую в результате сопоставления уровней сложных

социально-экономических показателей во времени, в пространстве или с планом.

Индекс, который строится как сравнение обобщенных величин, называется сводным или общим. Если же сравниваются необобщенные величины, то индекс называется индивидуальным.

Индивидуальный индекс урожайности культуры рассчитывается по формуле:

$$i_y = \frac{y_1}{y_0}. \quad (14)$$

Он характеризует изменение урожайности культуры в текущем году по сравнению с базисным.

Индивидуальный индекс посевной площади рассчитывается по формуле:

$$i_n = \frac{n_1}{n_0}, \quad (15)$$

где n_0 , n_1 – посевная площадь культуры за базисный и отчетный периоды соответственно.

Данный индекс показывает во сколько раз уменьшились (увеличились) посевные площади в отчетном периоде по сравнению с базисным.

Общие индексы имеют две формы построения: агрегатную и средневзвешенную.

Агрегатный индекс – это сложный относительный показатель, который характеризует среднее изменение социально-экономического явления, состоящего из нескольких элементов.

Средневзвешенная форма используется при расчете среднего общего индекса, учитывая индивидуальный индекс.

Общий индекс посевной площади культуры рассчитывается по формуле:

$$I_n = \frac{\sum n_1 y_0}{\sum n_0 y_0}. \quad (16)$$

Данный индекс показывает во сколько раз уменьшился (увеличился) валовой сбор культуры за счет уменьшения (увеличения) посевных площадей.

Общий индекс урожайности культуры:

$$I_y = \frac{\sum n_1 y_1}{\sum n_1 y_0}. \quad (17)$$

Он показывает во сколько раз уменьшился (увеличился) валовой сбор культуры за счет уменьшения (увеличения) ее урожайности.

Общий индекс валового сбора сельскохозяйственной культуры:

$$I_{BC} = \frac{\sum BC_1}{\sum BC_0}, \quad (18)$$

где $BC_1; BC_0$ – валовой сбор культуры за отчетный и базисный периоды соответственно.

Данный индекс показывает во сколько раз увеличился (уменьшился) валовой сбор культуры в отчетном периоде по сравнению с базисным.

Средний индекс – это индекс, вычисляемый как средняя величина (по методу средней арифметической, либо средней геометрической взвешенной) из индивидуальных индексов.

Средний арифметический индекс посевной площади культуры вычисляется по формуле:

$$I_{ср.ариф.п} = \frac{\sum i_n * BC_0}{\sum BC_0}. \quad (19)$$

Индекс показывает как изменилась посевная площадь в среднем по всем единицам исследуемой совокупности.

Средний гармонический индекс урожайности культуры рассчитывается по формуле:

$$I_{ср.гарм.п} = \frac{\sum BC_1}{\sum \frac{BC_1}{i_y}}. \quad (20)$$

Он показывает, как изменилась урожайность культуры в среднем по всем единицам исследуемой совокупности.

При изучении динамики рассматриваемых показателей приходится определять изменение средней величины индексируемого явления. Данное изменение может быть обусловлено взаимодействием двух факторов:

- Ø изменением значения индексируемого показателя;

Ø изменением структуры явления.

Оценка влияния данных факторов проводится с помощью следующей системы взаимосвязанных индексов:

- индекс переменного состава;
- индекс постоянного состава;
- индекс влияния структурных сдвигов.

Индекс переменного состава рассчитывается по формуле:

$$I_{\text{перем.сост}} = \frac{\sum y_1 n_1}{\sum n_1} \div \frac{\sum y_0 n_0}{\sum n_0}. \quad (21)$$

Данный индекс показывает изменение средней величины в отчетном периоде по сравнению с базисным за счет влияния двух факторов.

Индекс постоянного состава рассчитывается по формуле:

$$I_{\text{пост.сост}} = \frac{\sum y_1 n_1}{\sum y_0 n_1}. \quad (22)$$

Он отражает изменение среднего показателя в отчетном периоде по сравнению с базисным за счет влияния изменения самой усредняемой величины.

Индекс структурных сдвигов рассчитывается по формуле:

$$I_{\text{струк.сдв}} = \frac{\sum y_0 n_1}{\sum n_1} \div \frac{\sum y_0 n_0}{\sum n_0}. \quad (23)$$

Он отражает изменение среднего показателя в отчетном периоде по сравнению с базисным за счет влияния изменений в структуре совокупности.

4 КОРРЕЛЯЦИОННО-РЕГРЕССИОННЫЙ АНАЛИЗ СВЯЗИ КОЛИЧЕСТВА ВНОСИМЫХ УДОБРЕНИЙ И УРОЖАЙНОСТИ ЗЕРНОВЫХ КУЛЬТУР

Корреляционно-регрессионный анализ учитывает межфакторные связи и дает более полное измерение роли каждого фактора: прямое, непосредственное его влияние на результативный признак; косвенное влияние фактора через его влияние на другие факторы, влияние всех факторов на результативный признак.

Для определения степени тесноты парной линейной зависимости служит линейный коэффициент корреляции. Он рассчитывается по формуле (24):

$$r = \frac{\sum (X_i - \bar{X})(Y_i - \bar{Y})}{\sqrt{\sum (X_i - \bar{X})^2 \sum (Y_i - \bar{Y})^2}}, \quad (24)$$

где $(X_i - \bar{X})$ – отклонение вариантов значений признака фактора от средней величины;

$(Y_i - \bar{Y})$ – отклонение вариантов значений результативного признака, вызванная влиянием признака-фактора.

Обычно связь считают сильной, если $|r| \geq 0,7$; средней тесноты при $0,5 \leq |r| \leq 0,7$, слабой при $|r| < 0,5$.

Для определения степени влияния факторного признака на результативный используется коэффициент детерминации, который рассчитывается как квадрат коэффициента корреляции.

Для удобства представления расчетов следует воспользоваться приложением 8 (если расчеты выполнялись на ПЭВМ необходимо представить программные распечатки).

При нелинейной связи рассчитывается корреляционное отношение h , при множественной корреляции рассчитывается индекс корреляции R и индекс детерминации R^2 .

После установления тесноты связи выполняется построение модели связи. Линейная модель связи имеет вид:

$$\hat{y}_x = a_0 + a_1 x. \quad (25)$$

Затем определяют численные значения параметров уравнения связи:

$$a_1 = \frac{\sum (X - \bar{X})(Y - \bar{Y})}{\sum (X - \bar{X})^2}; \quad (26)$$

$$a_0 = \bar{Y} - a_1 \bar{X}. \quad (27)$$

Для сравнения роли различных факторов в формировании моделируемого показателя определяется коэффициент эластичности и b -коэффициент.

Частный коэффициент эластичности показывает, на сколько процентов в среднем изменяется результативный признак Y с изменением признака-фактора X на 1%. Коэффициент эластичности определяется по формуле:

$$\mathcal{E}_j = b_j \frac{\overline{X}_j}{\overline{Y}}. \quad (28)$$

b – коэффициент показывает на какую часть среднего квадратического отклонения изменится результивный показатель при изменении соответствующего фактора x на величину его среднего квадратического отклонения. b -коэффициент рассчитывается по формуле:

$$b_j = b_j \cdot \frac{S_{x_j}}{S_y}. \quad (29)$$

Затем проводится оценка адекватности модели с помощью F-критерия Фишера, который рассчитывается по формуле:

$$F_{расч} = \frac{S_m^2}{S_{ост}^2} * \frac{n-m-1}{m}; \quad (30)$$

где n – число данных;

m – число факторных признаков.

Затем полученное значение F-критерия Фишера сравнивают с табличным значением. Если $F_{расч} > F_{табл}$, то с вероятностью 0,95 можно утверждать, что построенная модель связи адекватна.

Затем необходимо провести оценку значимости коэффициента корреляции с помощью t-критерия Стьюдента:

$$t_r = r \sqrt{\frac{n-2}{1-r^2}}. \quad (31)$$

Полученное значение t-критерия Стьюдента сравнивают с табличным значением, если $t_{расч} > t_{табл}$, то коэффициент корреляции статистически значим.

Также проводится оценка значимости параметров уравнения.

$$t_{a_0} = \frac{|a_0|}{m_{a_0}}; \quad m_{a_0} = \sqrt{\frac{\sum (y_i - \hat{y}_i)^2}{(n-2)} \cdot \frac{\sum x_i^2}{n \sum (x_i - \bar{x})^2}}, \quad (32)$$

$$t_{a_1} = \frac{|a_1|}{m_{a_1}}; \quad m_{a_1} = \sqrt{\frac{\sum (y_i - \hat{y}_i)^2}{(n-2)} \cdot \frac{1}{\sum (x_i - \bar{x})^2}}. \quad (33)$$

Затем рассчитывают среднюю ошибку аппроксимации:

$$\bar{E} = \frac{1}{n} \cdot \sum \left| \frac{Y_i - \hat{Y}_i}{Y_i} \right| \cdot 100\% , \quad (34)$$

где \hat{Y}_i – значения результативного признака, рассчитанные по уравнению регрессии.

Если ошибка аппроксимации не превышает 10-15%, то построенная ранее модель зависимости Y от X может служить для анализа и прогноза.

5. АНАЛИЗ ДИНАМИКИ ПРОИЗВОДСТВА ЗЕРНА

5.1. Аналитические показатели динамики производства зерна

Аналитические показатели рядов динамики строятся на основе сравнения двух уровней ряда. Используют два способа сравнения уровней:

1) базисный способ, при котором каждый последующий уровень сравнивается с одним и тем же уровнем, принятым за базу сравнения (то есть база сравнения – постоянная);

2) цепной способ, при котором каждый последующий уровень сравнивается с предыдущим уровнем (то есть база сравнения – переменная).

Соответственно различают:

- базисные показатели, обозначаемые надстрочным индексом ***b***;
- цепные показатели, обозначаемые надстрочным индексом ***ц***.

Общепотребительные обозначения уровней ряда динамики:

y_i – данный (текущий) уровень;

y_{i-1} – предыдущий уровень;

y_0 – базисный уровень;

y_n – конечный уровень;

\bar{y} – средний уровень.

К числу основных аналитических показателей рядов динамики, характеризующих изменения уровней ряда за отдельные промежутки времени, относятся следующие: абсолютный прирост, темп роста, темп прироста, абсолютное значение одного процента прироста.

1) *Абсолютный прирост* (Δ_y) характеризует, на сколько в абсолютном выражении увеличился или уменьшился уровень ряда за

определенный промежуток времени. Показатель рассчитывается как разница между сопоставляемыми уровнями:

$$\Delta_{y_i}^{\bar{\delta}} = y_i - y_0, \quad (35)$$

$$\Delta_{y_i}^{\bar{\mu}} = y_i - y_{i-1}. \quad (36)$$

Значение показателя со знаком «+» означает увеличение уровня, со знаком «-» – снижение.

Абсолютный прирост (сокращение) с переменной базой $\Delta_{y_i}^{\bar{\mu}}$ иначе называют скоростью роста (сокращения).

Примечание 1. Цепные и базисные абсолютные приросты взаимосвязаны:

- сумма цепных абсолютных приростов равна базисному абсолютному приросту за весь исследуемый период:

$$\sum_{i=1}^n \Delta_{y_i}^{\bar{\mu}} = \Delta_{y_n}^{\bar{\delta}}; \quad (37)$$

- разность между двумя смежными базисными приростами равна соответствующему цепному абсолютному приросту.

2) *Темп роста* (T_p) – показатель интенсивности изменения уровней ряда за определенный промежуток времени. Рассчитывается как относительная величина, выраженная в коэффициентах (K_p) или в процентах (T_p), по формулам (38, 39, 40, 41):

$$K_{p_i}^{\bar{\delta}} = \frac{y_i}{y_0}, \quad (38)$$

$$K_{p_i}^{\bar{\mu}} = \frac{y_i}{y_{i-1}}, \quad (39)$$

$$T_{p_i}^{\bar{\delta}} = \frac{y_i}{y_0} \cdot 100\%, \quad (40)$$

$$T_{p_i}^{\bar{\mu}} = \frac{y_i}{y_{i-1}} \cdot 100\%. \quad (41)$$

Темп роста всегда число положительное. Если $T_p=100\%$, то значение уровня не изменилось; если $T_p>100\%$, то значение уровня повысилось, а если $T_p<100\%$ – понизилось.

Примечание 2. Между цепными и базисными темпами роста существует взаимосвязь:

- произведение цепных темпов роста равно базисному темпу роста за весь исследуемый период:

$$\prod_{i=1}^n T_{p_i}^u = T_{p_n}^o ; \quad (42)$$

- частное от деления двух смежных базисных темпов роста равно соответствующему цепному темпу роста.

3) *Темп прироста* (T_{np}) – показатель, характеризующий относительную скорость изменения уровней ряда в единицу времени. Он показывает, на сколько процентов один уровень больше (или меньше) другого, принятого за базу сравнения. Рассчитывается путем вычитания 100% из соответствующего темпа роста (базисного или цепного):

$$T_{np_i} = T_{p_i} - 100(\%). \quad (43)$$

4) *Абсолютное значение (содержание) 1% прироста* ($A_{1\%}$) показывает, сколько абсолютных единиц уровней ряда приходится на 1% прироста. Показатель рассчитывается как отношение цепного абсолютного прироста к соответствующему цепному темпу прироста или как одна сотая часть предыдущего уровня:

$$A_{1\%_i} = \frac{\Delta_{y_i}^u}{T_{np_i}^u} = 0,01 \cdot y_{i-1}. \quad (44)$$

Пример представления аналитических показателей годовых изменений уровней ряда, рассчитанных по формулам (35)-(44), приведены в приложении 9.

Для обобщающей оценки изменений уровней ряда за весь рассматриваемый период времени необходимо рассчитать средние показатели динамики. В анализе динамики развития явления в зависимости от вида исходного ряда динамики используются различные *средние показатели динамики, характеризующие изменения ряда динамики в целом.*

1) ***Средний уровень ряда динамики*** (\bar{y}) характеризует типичную величину уровней ряда. Показатель рассчитывается по разным формулам для различных видов рядов динамики – интервальных, моментных, с равноотстоящими и неравноотстоящими уровнями.

Для интервального ряда динамики с равноотстоящими уровнями времени средний уровень ряда определяется как *простая арифметическая средняя* из уровней ряда:

$$\bar{y} = \frac{\sum y_i}{n}, \quad (45)$$

где n – число уровней ряда.

В случае неравноотстоящих уровней для расчета \bar{y} используется *средняя арифметическая взвешенная*:

$$\bar{y} = \frac{\sum y_i \cdot t_i}{\sum t_i}, \quad (46)$$

где веса t_i – длительность интервалов времени (дней месяцев и т.д.) между смежными уровнями.

Для моментного ряда динамики с равноотстоящими уровнями средний уровень ряда определяется по формуле *средней хронологической простой*:

$$\bar{y} = \frac{\frac{1}{2}y_1 + y_2 + \dots + y_{n-1} + \frac{1}{2}y_n}{n-1}, \quad (47)$$

где n – число уровней ряда.

В моментных рядах динамики уровни отображают состояния изучаемых явлений на определенные моменты времени (даты). В интервальных рядах уровни характеризуют размеры явления, достигнутые за определенный период (интервал) времени. Если в рядах динамики периоды времени (или даты) следуют друг за другом через равные промежутки времени, то они называются равноотстоящими. Если же в рядах указываются прерывающиеся периоды (или неравномерные промежутки между датами), то ряды называются неравноотстоящими.

В случае неравноотстоящих уровней применяется формула *средней хронологической взвешенной*:

$$\bar{y} = \frac{(y_1 + y_2)t_1 + (y_2 + y_3)t_2 + \dots + (y_{n-1} + y_n)t_{n-1}}{2 \sum_{i=1}^{n-1} t_i}. \quad (48)$$

2) Средний абсолютный прирост (\bar{D}_y^n) является обобщающей характеристикой индивидуальных абсолютных приростов и определяется как *простая арифметическая средняя* из цепных абсолютных приростов:

$$\overline{\Delta_y^u} = \frac{\sum_{i=1}^{n-1} \Delta_{y_i}^u}{n-1} = \frac{y_n - y_1}{n-1}, \quad (49)$$

где n – число уровней ряда.

3) **Средний темп роста** ($\overline{T_p}$) – это сводная обобщающая характеристика интенсивности изменения уровней ряда, показывающая во сколько раз изменялись уровни ряда в среднем за единицу времени. Показатель может быть рассчитан по формуле *средней геометрической простой*:

$$\overline{T_p} = \sqrt[n-1]{T_{p_1}^u \cdot T_{p_2}^u \cdot \dots \cdot T_{p_{n-1}}^u}, \quad (50)$$

где величины $T_{p_i}^u$ выражены в коэффициентах, или же по формуле

$$\overline{T_p} = \sqrt[n-1]{\frac{y_n}{y_1}}, \quad (51)$$

где n – число уровней ряда.

4) **Средний темп прироста** ($\overline{T_{np}}$) рассчитывают с использованием среднего темпа роста:

$$\overline{T_{np}} = \overline{T_p} - 100\%. \quad (52)$$

5.2. Методы выравнивания ряда динамики. Оценка прогноза

Методы выравнивания ряда динамики используются для выявления основной тенденции (тренда), к ним относятся: *методы укрупнения интервалов, скользящей средней и аналитического выравнивания*, а также отражение полученных результатов с помощью *графического метода*.

Суть различных приемов сглаживания рядов с целью выявления трендов сводится к замене фактических уровней ряда расчетными уровнями, которые в меньшей степени подвержены колебаниям, что способствует более четкому проявлению основной тенденции развития ряда.

Метод укрупнения интервалов – метод, при котором первоначальный ряд динамики заменяется другим рядом динамики, с большими временными промежутками (например, ряд недельных данных можно преобразовать в ряд помесечных данных, ряд квартальных данных заменить годовыми уровнями). Возможно прямое

суммирование уровней укрупненного периода или же расчет средних уровней за укрупненный период.

Метод скользящей средней – метод, при котором формируют укрупнённые интервалы, состоящие из одинакового числа уровней (трехзвенные, пятизвенные, семизвенные и т.д.). При этом соблюдается правило: каждый последующий укрупненный интервал получают, путем постепенного смещения начала отсчета интервала на один уровень (отбрасывается один уровень в начале интервала и добавляется один следующий). Для трёхзвенного укрупнения интервалов:

первый интервал: y_1, y_2, y_3 ;

второй интервал: y_2, y_3, y_4 ;

.....;

последний интервал: y_{n-2}, y_{n-1}, y_n .

По каждому из полученных укрупненных интервалов определяется средний уровень. Таким образом, при расчете средних они как бы «скользят» по ряду динамики от его начала к концу (отсюда название «скользящая средняя»). Выровненные данные отображаются эмпирической кривой.

В отличие от двух предыдущих методов (укрупнения интервалов, скользящей средней) метод аналитического выравнивания позволяет не только выровнять данные, но и представить развитие ряда динамики в виде функции времени $y = f(t)$.

При таком подходе изменение явления связывают лишь с течением времени: считается, что влияние других факторов несущественно или же косвенно сказывается через фактор времени. Правильно построенная модель $y = f(t)$ должна соответствовать характеру изменения тенденции изучаемого явления. Выбранная функция $y = f(t)$ позволяет получить выровненные (теоретические) значения уровней ряда динамики.

Для отображения трендов применяются различные функции: полиномы разной степени, экспоненты и т.д.

Оценка параметров в моделях $y = f(t)$ находится методом наименьших квадратов (МНК), суть которого состоит в определении таких значений параметров (коэффициентов уравнения), при которых сумма квадратов отклонений расчетных значений уровней от фактических была бы минимальной:

$$\sum_{i=1}^n (y_i - \hat{y}_{t_i})^2 \longrightarrow \min, \quad (53)$$

где y_i – фактическое значение уровня ряда динамики;

\hat{y}_{t_i} – расчетные значения;

n – число уровней ряда.

Аналитическое уравнение прямой имеет вид:

$$\hat{y} = a + b \cdot t, \quad (54)$$

где t – порядковый номер периодов времени (или моментов);

\hat{y} – выровненные значения ряда динамики.

Система нормальных уравнений в данном случае имеет вид:

$$\begin{cases} \sum_{i=1}^n y_i = a \cdot n + b \cdot \sum_{i=1}^n t_i \\ \sum_{i=1}^n y_i \cdot t_i = a \cdot \sum_{i=1}^n t_i + b \cdot \sum_{i=1}^n t_i^2 \end{cases} \quad (55)$$

Отсчёт времени удобно производить так, чтобы сумма показателей времени ряда динамики была равна нулю, то есть

$$\sum_{i=1}^n t_i = 0. \quad (56)$$

При нечётном числе уровней ряда динамики для достижения равенства (56) уровень, находящийся в середине ряда, условно принимается за начало отсчёта времени, то есть этому периоду времени (или моменту) придаётся нулевое значение. Все последующие за нулевым уровнем обозначаются: +1;+2;+3 и т.д., а все предыдущие уровни в порядке расчёта, начиная от нулевого, обозначаются соответственно: -1;-2;-3 и т.д.

При чётном числе уровней ряда динамики для достижения равенства (56) уровни первой половины ряда (от конца этой половины и до начала ряда динамики) нумеруются: -1;-2;-3 и т.д., а уровни второй половины ряда (от начала этой половины и до конца ряда динамики) обозначаются соответственно: +1;+2;+3 и т.д.

При соблюдении указанного принципа отсчёта времени t от условного нулевого начала система нормальных уравнений (53) преобразуется к более простому виду:

$$\begin{cases} \sum_{i=1}^n y_i = a \cdot n \\ \sum_{i=1}^n y_i \cdot t_i = b \cdot \sum_{i=1}^n t_i^2 \end{cases} . \quad (57)$$

Решение системы 57 относительно неизвестных a, b позволяет определить параметры уравнения прямой (54):

$$a = \frac{\sum_{i=1}^n y_i}{n} = \bar{y}, \quad (58)$$

$$b = \frac{\sum_{i=1}^n y_i \cdot t_i}{\sum_{i=1}^n t_i^2} . \quad (59)$$

Аналитическое уравнение параболы имеет вид:

$$\hat{y} = a + b \cdot t + c \cdot t^2 \quad (60)$$

Параметры уравнения a, b и c определяются на основе МНК. Система нормальных уравнений в данном случае имеет вид:

$$\begin{cases} \sum_{i=1}^n y_i = a \cdot n + b \sum_{i=1}^n t_i + c \sum_{i=1}^n t_i^2 \\ \sum_{i=1}^n y_i t_i = a \sum_{i=1}^n t_i + b \sum_{i=1}^n t_i^2 + c \sum_{i=1}^n t_i^3 \\ \sum_{i=1}^n y_i t_i^2 = a \sum_{i=1}^n t_i^2 + b \sum_{i=1}^n t_i^3 + c \sum_{i=1}^n t_i^4 \end{cases} . \quad (61)$$

При соблюдении принципа отсчёта времени t от условного нулевого начала система нормальных уравнений (61) преобразуется к следующему виду:

$$\begin{cases} \sum_{i=1}^n y_i = a \cdot n + c \sum_{i=1}^n t_i^2 \\ \sum_{i=1}^n y_i t_i = b \cdot \sum_{i=1}^n t_i^2 \\ \sum_{i=1}^n y_i t_i^2 = a \sum_{i=1}^n t_i^2 + c \sum_{i=1}^n t_i^4 \end{cases} \quad (62)$$

Решение системы уравнений (62) относительно неизвестных a, b, c позволяет определить параметры уравнения параболы (60).

Применение метода экстраполяции основано на инерционности развития социально-экономических явлений и заключается в предположении о том, что тенденция развития данного явления в будущем не будет претерпевать каких-либо существенных изменений. При этом с целью получения окончательного прогноза всегда следует учитывать все имеющиеся предпосылки и гипотезы дальнейшего развития рассматриваемого социально-экономического явления. Прогноз, сделанный на период экстраполяции (период упреждения), больший 1/3 периода исследования не может считаться научно-обоснованным.

Прогнозирование показателя с использованием среднего абсолютного прироста

Прогнозирование уровня ряда динамики с использованием среднего абсолютного прироста осуществляется по следующей формуле:

$$\hat{y}_{i+t} = y_i + \bar{\Delta} \cdot t, \quad (63)$$

где \hat{y}_{i+t} – прогнозируемый уровень;

t – период упреждения (число лет, кварталов и т.п.);

y_i – базовый для прогноза уровень;

$\bar{\Delta}$ – средний за исследуемый период абсолютный прирост (среднегодовой, среднеквартальный и т.п.).

Прогнозирование показателя с использованием среднего коэффициента роста

Прогнозирование уровня ряда динамики с использованием среднего темпа (коэффициента) роста осуществляется по следующей формуле:

$$\hat{y}_{i+t} = y_i \cdot \overline{K}_p^t, \quad (64)$$

где \overline{K}_p^t – средний за исследуемый период коэффициент роста (среднегодовой, среднеквартальный и т.п.).

Прогнозирование методом аналитического выравнивания
ряда динамики по прямой

Модель прямолинейной зависимости уровня ряда от фактора времени имеет следующий вид:

$$\hat{y} = a + b \cdot t. \quad (65)$$

Параметры уравнения a и b определяются путем решения системы нормальных уравнений 55:

$$\begin{cases} \sum_{i=1}^n y_i = a \cdot n + b \cdot \sum_{i=1}^n t_i \\ \sum_{i=1}^n y_i \cdot t_i = a \cdot \sum_{i=1}^n t_i + b \cdot \sum_{i=1}^n t_i^2 \end{cases}$$

Рассмотрим пример расчета параметров тренда производства зерна (прил. 10).

$$a = \frac{\sum y}{n} = \frac{12112}{9} = 1345,8; \quad b = \frac{\sum yt}{\sum t^2} = \frac{-4606,6}{60} = -76,8.$$

Получим уравнение тренда:

$$\hat{y} = a + bt; \quad \hat{y} = 1345,8 - 76,8t$$

Определим прогноз объема валового сбора зерна на 10-й год (поскольку для 9-го года $t=4$, значит для 10-го года $t=5$).

$$\hat{y}_{10\text{год}} = 1345,8 - 76,8 \cdot 5 = 961,8 \text{ тыс. т.}$$

Вывод: если валовой сбор зерна в Самарской области будет сокращаться до 10-го года с той же средней скоростью (среднегодовым приростом), с какой он сокращался в период с 1 по 9-й год, то тренд валового сбора в среднем пройдет в 10-м году через точку 961,8 тыс. т. Такой прогноз называется точечным.

Однако, точечный прогноз не является вполне реальным, поэтому проводят интервальную оценку прогноза.

Чтобы получить доверительный интервал прогноза линии тренда с большей надежностью, например с вероятностью 0,95, среднюю ошибку прогноза ($m_{\hat{y}}$) нужно умножить на величину t-критерия Стьюдента (t_a) для вероятности 0,95 и семи степеней свободы вариации (9–2 параметра линейного тренда).

$$\hat{y}_{точ} - t_a * m_{\hat{y}} \leq \hat{y}_{инт} \leq \hat{y}_{точ} + t_a * m_{\hat{y}}; \quad t_a(0,05;7)=2,3646$$

$$S_{\hat{y}} = \sqrt{\frac{\sum (y_i - \hat{y}_i)^2}{n - l}} = \sqrt{\frac{8402,85}{7}} = 34,7$$

$$m_{\hat{y}} = S_{\hat{y}} \sqrt{1 + \frac{1}{n} + \frac{t_{\hat{y}}^2}{\sum t_i^2}} = 34,7 \sqrt{1 + \frac{1}{9} + \frac{5^2}{60}} = 42,9$$

$$961,8 - 2,3646 * 42,9 \leq \hat{y}_{инт} \leq 961,8 + 2,3646 * 42,9$$

$$860,4 \leq \hat{y}_{инт} \leq 1063,2$$

Объем валового сбора зерна в 10-м году будет находиться в пределе от 860,4 тыс. т до 1063,2 тыс. т, это можно утверждать с вероятностью 0,95.

В данном разделе необходимо представить графическое изображение динамики изучаемого признака.

Как показывают представленные уравнения построенных трендов, наиболее объективно описывает сложившуюся тенденцию изменения показателя полиномиальный тренд, поскольку здесь величина коэффициента аппроксимации максимальна (0,93), при линейном тренде – 0,72, при логарифмическом – 0,51, при степенном – 0,49.

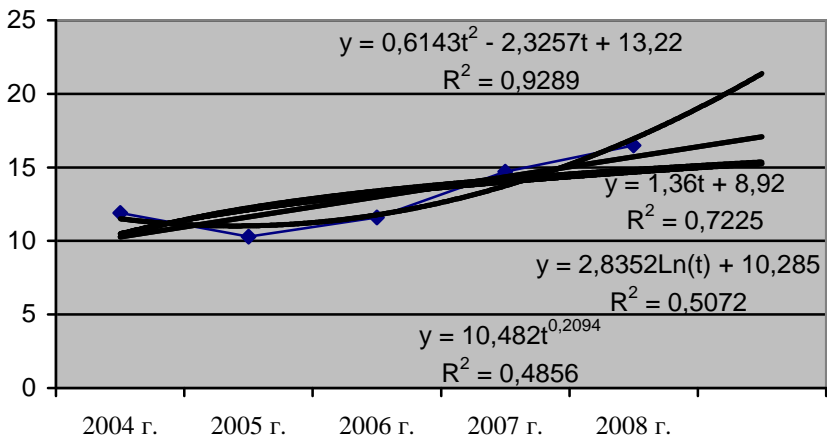


Рис. 3. Динамика урожайности зерновых культур в сельскохозяйственных организациях Самарской области за 2004-2008 гг.

Изложение результатов анализа должно быть лаконично, отдельные части анализа взаимосвязаны, а переходы от одного вопроса к другому четко обозначены и обоснованы. Выводы должны быть конкретными и прямо вытекать из анализа фактических данных и расчетов.

4 ПРАВИЛА ОФОРМЛЕНИЯ ПРЕЗЕНТАЦИИ

Структура презентации

Презентация должна содержать следующие основные элементы:

- титульный лист;
- цель и задачи курсовой работы;
- слайды основной части доклада;
- выводы и предложения.

Титульный лист

Как правило, титульный лист презентации должен содержать название работы и имена авторов. Пример оформления титульного листа приведен в приложении 11.

Фон слайдов

Фон является элементом заднего (второго) плана. Он должен выделять, оттенять, подчеркивать информацию, находящуюся на слайде, но не заслонять ее. Поэтому использование разных фонов на слайдах в рамках одной презентации не создает ощущения связанности, стильности, комфортности, и недопустимо для использования. В презентации доклада по дипломному проекту необходимо использовать простой слайд **без фона** (т.е. белый лист).

Выбор шрифта

При оформлении презентации лучше всего использовать следующие шрифты: - Arial, - Tahoma, - Comic Sans MS, - Times New Roman, - Verdana, - Courier, - Georgia.

Размер шрифта зависит от типа, фона презентации, проекционного оборудования. При оформлении заголовков необходимо использовать размер шрифта от 28 пунктов. Не следует использовать выделения подчеркиванием, потому что в восприятии активных пользователей Интернет подчеркивание связано с гиперссылкой. При оформлении основного текста необходимо использовать размер шрифта от 20 пунктов.

Анимационные эффекты

Большое влияние на подсознание человека оказывает анимация. Четкие, яркие, быстро сменяющиеся картинки легко влияют на подсознание. Причем чем короче воздействие, тем оно сильнее.

Анимационные эффекты не должны быть самоцелью.

Не стоит думать, что чем больше различных эффектов – тем лучше. Чаще всего неудобочитаемые, быстро появляющиеся и

сразу исчезающие надписи не вызывают ничего, кроме раздражения.

Анимация допустима либо для создания определенного настроения или атмосферы презентации (в этом случае анимация тем более должна быть сдержанна и хорошо продумана), либо для демонстрации динамичных процессов, изобразить которые иначе просто не возможно (например, для поэтапного вывода на экран рисунка).

Отметим, что любой движущийся объект понижает восприятие, оказывает сильное отвлекающее воздействие, нарушает динамику внимания.

Основная роль анимации в текстовых презентациях – это решение вопроса дозирования информации. Поэтому в презентации доклада дипломного проекта не допускается использование анимационных эффектов, кроме появления объектов по щелчку.

5 ПОРЯДОК И ПРАВИЛА ЗАЩИТЫ КУРСОВЫХ РАБОТ

Законченная, подписанная студентом, курсовая работа сдается на кафедру в установленные сроки. После проверки курсовой работы руководитель либо допускает ее к защите перед комиссией, либо возвращает ее на доработку (в случае если имеются серьёзные недочеты, которые указываются в работе).

Защита курсовых работ проводится на открытых заседаниях комиссии, которая назначается приказом декана экономического факультета в составе 3 человек из преподавателей кафедры «Статистика и экономический анализ» (в состав комиссии обязательно входит руководитель).

При наличии, рекомендуется представлять в комиссию другие материалы, характеризующие научную и практическую ценность выполненной работы (научные статьи и т.д.).

Студент по результатам собственных исследований делает доклад и презентацию курсовой работы. Рекомендуемая продолжительность доклада 5-7 мин. Доклад может быть иллюстрирован таблицами, графиками, схемами, диаграммами, фотографиями. Доклад должен включать:

- актуальность;
- цель и задачи исследований;
- материал и методику исследований;
- результаты собственных исследований;
- экономическое обоснование проведенных исследований.

После защиты курсовой работы, в тот же день на заседании комиссии обсуждаются результаты, и выносятся решение об оценке.

Решение принимается открытым голосованием простым большинством членов комиссии, участвующих в заседании. При равном числе голосов «за» и «против», председатель комиссии обладает правом решающего голоса.

Членам комиссии рекомендуется оценивать курсовые работы по следующим критериям:

- обоснованность выбора методов решения поставленной задачи;
- научная и практическая значимость работы, возможность её внедрения;

- наличие и качество исследовательской части;
- глубина изучения состояния проблемы;
- соблюдение методики выполнения работы;
- уровень выполнения расчетов;
- использование современной научной литературы при подготовке работы;
- качество оформления и соответствие требованиям стандартов;
- логика изложения доклада, убедительность рассуждений, оригинальность мышления;
- правильность и полнота ответов на вопросы;

Более высоко оцениваются проекты, направленные на решение реальных задач применительно к сельскохозяйственным предприятиям, организациям, фирмам по тематике регионов, содержащие результаты НИР студента, связанные с разработкой новой технологии или её модернизацией и др.

Рекомендуется учитывать наличие у студента знаний и умений пользоваться научными методами познания, творческого подхода к решению поставленной задачи, владения навыками находить теоретическим путем ответы на сложные вопросы производства.

6 РЕКОМЕНДУЕМЫЕ ТЕМЫ КУРСОВЫХ РАБОТ ПО СТАТИСТИКЕ

1. Статистико-экономический анализ эффективности производства продукции сельского хозяйства в хозяйствах всех категорий.

2. Статистико-экономический анализ эффективности производства продукции сельского хозяйства в сельскохозяйственных организациях.

3. Статистико-экономический анализ эффективности производства продукции растениеводства в хозяйствах всех категорий.

4. Статистико-экономический анализ эффективности производства продукции растениеводства в сельскохозяйственных организациях.

5. Статистико-экономический анализ эффективности производства зерна в хозяйствах всех категорий.

6. Статистико-экономический анализ эффективности производства зерна в сельскохозяйственных организациях.

7. Статистико-экономический анализ эффективности производства подсолнечника в хозяйствах всех категорий.

8. Статистико-экономический анализ эффективности производства подсолнечника в сельскохозяйственных организациях.

9. Статистико-экономический анализ эффективности производства картофеля в хозяйствах всех категорий.

10. Статистико-экономический анализ эффективности производства картофеля в сельскохозяйственных организациях.

11. Статистико-экономический анализ эффективности производства овощей в хозяйствах всех категорий.

12. Статистико-экономический анализ эффективности производства овощей в сельскохозяйственных организациях.

13. Статистико-экономический анализ эффективности производства кормовых культур в хозяйствах всех категорий.

14. Статистико-экономический анализ эффективности производства кормовых культур в сельскохозяйственных организациях.

15. Статистико-экономический анализ эффективности производства продукции животноводства в хозяйствах всех категорий.

16. Статистико-экономический анализ эффективности производства продукции животноводства в сельскохозяйственных организациях.

17. Статистико-экономический анализ эффективности производства молока в хозяйствах всех категорий.

18. Статистико-экономический анализ эффективности производства молока в сельскохозяйственных организациях.

19. Статистико-экономический анализ производства молока в хозяйствах населения.

20. Статистико-экономический анализ эффективности производства продукции выращивания животных в хозяйствах всех категорий.

21. Статистико-экономический анализ эффективности производства продукции выращивания животных в сельскохозяйственных организациях.

22. Статистико-экономический анализ эффективности использования ресурсов в сельскохозяйственных организациях.

23. Статистико-экономический анализ реализации продукции сельского хозяйства в сельскохозяйственных организациях.

24. Статистико-экономический анализ реализации продукции растениеводства в сельскохозяйственных организациях.

25. Статистико-экономический анализ реализации зерна в сельскохозяйственных организациях.

26. Статистико-экономический анализ реализации подсолнечника в сельскохозяйственных организациях.

27. Статистико-экономический анализ реализации картофеля в сельскохозяйственных организациях.

28. Статистико-экономический анализ реализации овощей в сельскохозяйственных организациях.

29. Статистико-экономический анализ реализации продукции животноводства в сельскохозяйственных организациях.

30. Статистико-экономический анализ реализации молока в сельскохозяйственных организациях.

31. Статистико-экономический анализ реализации продукции выращивания животных в сельскохозяйственных организациях.

**Рекомендуемые направления статистико-экономического
анализа при написании курсовых работ
по тематике исследования**

*1. Статистико-экономический анализ эффективности
производства продукции растениеводства (зерна, подсолнечника,
картофеля, овощей, кормовых культур) по группе районов
или предприятий*

Введение

1 Теоретические аспекты статистико-экономического анализа производства продукции растениеводства

1.1 Система статистических показателей производства продукции

1.2 Современное состояние отрасли в России (и Самарской области)

2 Анализ вариации основных статистических показателей

По двум существенным признакам (выходу продукции растениеводства на 100 га с.-х. угодий и урожайности отдельных культур) изучить вариацию в совокупности районов, предприятий, по этим же показателям определить ошибки выборки и доверительные пределы генеральной средней.

Провести типологическую группировку предприятий по уровню и эффективности производства продукции растениеводства. Для этого рассчитать по каждому району, предприятию (хозяйству) 5-6 важных для раскрытия темы показателей (выход продукции растениеводства на 100 га с.-х. угодий и на 1 работника, рентабельность растениеводства, в расчете на 100 га с.-х. угодий численность работников и стоимость основных фондов, урожайность 1-2 основных культур, затраты на 1 га с.-х. угодий в растениеводстве, и т.п.). Типологическую группировку районов можно также провести по зонам области (северная, центральная, южная).

3 Анализ показателей по типическим группам

Рассчитать по типическим группам относительные и средние величины, систему статистических индексов. Провести дисперсионный анализ (например, зависимость урожайности изучаемой культуры или выхода продукции растениеводства в расчете на 100 га сельхозугодий от зональности).

Изучить по типическим группам:

- выход продукции сельского хозяйства в расчете на 100 га с.-х. угодий, в том числе растениеводства;
- структуру сельскохозяйственных угодий, структуру посевов с.-х. культур, валовой продукции растениеводства по группам культур

(зерновые и зернобобовые, картофель и овощи, технические, кормовые культуры) используя сопоставимые цены;

- выход продукции полеводства на 1 га пашни и 1 га посевов в среднем и по группам культур, проанализировать степень использования пашни под посевы. Использовать индексный метод анализа средней продуктивности посевов и приемы графического изображения выхода продукции и ее факторов;

- выход основного вида продукции растениеводства (зерна или картофеля) на 1 га пашни, применив метод разложения составного относительного показателя на простые;

- затраты и выход продукции растениеводства на 1 га посевов в целом по растениеводству и отраслям;

- затраты по отдельным их видам на 1 га посевов основной культуры (зерновых или картофеля);

- взаимосвязь показателей экономической эффективности растениеводства с показателями эффективности предприятий в целом, а также с их финансовым состоянием;

- оценить методом индексного анализа влияние урожайности культур, размеров посевных площадей и структуры посевов на изменение валового сбора культур.

4 Корреляционно-регрессионный анализ

Отобрать два наиболее существенных факторных признака, характеризующих уровень интенсивности производства (например, стоимость основных фондов и численность работников в сельском хозяйстве на 100 га с.-х. угодий, производственные затраты в растениеводстве на 100 га с.-х. угодий и т.п.) и провести по ним комбинационную группировку и корреляционный анализ для оценки степени их влияния на выход продукции растениеводства с единицы земельной площади (или факторов урожайности на урожайность зерновых или картофеля).

5 Анализ тенденции развития в динамике

По показателям – выходу продукции растениеводства, урожайности культуры и их факторам – изучить тенденцию изменения и взаимосвязи в динамике за 5-7 лет (достаточно изучить показатели по двум районам или сравнить показатели по одному району со средними данными по области).

Выводы и предложения

Список использованной литературы и источников

Приложения

II. Статистико-экономический анализ эффективности производства продукции животноводства по группе районов или предприятий

Введение

1 Теоретические аспекты статистико-экономического анализа производства продукции

1.1 Система статистических показателей производства продукции животноводства

1.2 Современное состояние отрасли в России (и Самарской области)

2 Анализ вариации основных статистических показателей

По двум существенным признакам (выходу продукции животноводства на 100 га с.-х. угодий и продуктивности животных, в частности, по удою на 1 корову) изучить вариацию в совокупности предприятий, определить ошибку выборки и доверительные пределы генеральной средней.

Провести типологическую группировку предприятий по уровню и эффективности производства продукции животноводства. Для этого рассчитать по каждому предприятию (хозяйству) 5-6 важных для раскрытия темы показателей (выход продукции животноводства на 100 га с.-х. угодий и на 1 работника, рентабельность животноводства, в расчете на 100 га с.-х. угодий численность работников и стоимость основных фондов, удой на 1 корову и привес животных на 1 голову, расход кормов на 100 га с.-х. угодий или 1 условную голову животных). Типологическую группировку районов можно также провести по зонам области (северная, центральная, южная).

3 Анализ показателей по типическим группам

Рассчитать по типическим группам относительные и средние величины, систему статистических индексов. Провести дисперсионный анализ (например, зависимость выхода продукции животноводства в расчете на 100 га сельхозугодий от зональности).

Изучить по типическим группам:

- выход продукции сельского хозяйства в расчете на 100 га с.-х. угодий, в том числе животноводства;
- состав и структуру продукции животноводства, применив сопоставимые цены;
- состав и структуру поголовья животных, используя сопоставимые единицы измерения;
- взаимосвязь уровня и структуры производства продукции животноводства со специализацией, размерами и уровнем интенсивности производства;
- уровни производства продукции животноводства по видам и

показатели продуктивности скота в натуральных единицах измерения;

- причины различий в уровнях продуктивности животных, используя с этой целью показатели факторов, непосредственно влияющих на продуктивность скота (затраты кормов в расчете на 1 голову, выход телят на 100 маток и т.п.), а также показатели, характеризующие уровень интенсивности отрасли животноводства и производства в целом;

- зависимость продуктивности и плотности скота от уровня развития собственного кормопроизводства. Для характеристики отрасли кормопроизводства рассмотреть состав и структуру землепользования, состав и структуру посевной площади, урожайность кормовых культур и культур комплексного использования, уровень производства кормов на единицу кормовой площади и потребления на 100 га с/х угодий;

- показатели производительности труда, себестоимость производства единицы продукции, окупаемость затрат;

- связь показателей эффективности с уровнем производства продукции животноводства и продуктивности скота;

- рентабельность производства продукции животноводства и с.-х. производства в целом, финансовое состояние предприятий и оценить их зависимость от уровня и себестоимости производства продукции животноводства;

- изменения за 2 года уровня и эффективности производства продукции животноводства по признакам, имеющимся за базисный год. Оценить методом индексного анализа влияние продуктивности коров и их поголовья на изменение валового производства молока.

4 Комбинационная группировка и корреляционно-регрессионный анализ

Отобрать два наиболее существенных факторных признака, характеризующих уровень интенсивности производства, и провести по ним комбинационную группировку и корреляционный анализ для оценки степени влияния факторов на выход продукции животноводства на единицу земельной площади или голову скота.

5 Анализ тенденции развития в динамике

По показателям – выходу продукции животноводства и продуктивности скота отдельного вида и их факторов – изучить тенденцию изменения и взаимосвязи в динамике за 5-8 лет (достаточно изучить показатели по двум районам или сравнить показатели по одному району со средними данными по области).

Выводы и предложения

Список использованной литературы и источников

Приложения

III. Статистико-экономический анализ производства молока по группе районов или предприятий

Введение

1 Теоретические аспекты статистико-экономического анализа производства молока

1.1 Система статистических показателей производства молока

1.2 Современное состояние отрасли в России (и Самарской области)

2 Анализ вариации основных статистических показателей

По двум существенным признакам (удой, цене реализации молока и т.п.) изучить вариацию в совокупности предприятий, определить ошибки выборки и доверительные пределы генеральной средней.

Провести типологическую группировку предприятий по уровню и эффективности развития молочного скотоводства. Для этого рассчитать по каждому району, предприятию (хозяйству) 5-6 важных для раскрытия темы показателей (удой на 1 корову, себестоимость 1 ц молока, рентабельность 1 ц молока, производство молока на 1 га с.-х. угодий, уровень кормления, обеспеченность основными фондами и т.п.).

Типологическую группировку районов можно также провести по зонам области (северная, центральная, южная).

3 Анализ показателей по типическим группам

Рассчитать по типическим группам относительные и средние величины, систему статистических индексов. Провести дисперсионный анализ (например, зависимость продуктивности коров от зональности).

Изучить по типическим группам:

- уровень концентрации, размеры производства молока и специализацию хозяйств;
- уровень интенсивности производства молока и связь его с уровнем продуктивности коров (расходом кормов на 1 голову, долей покупных кормов, стоимостью кормов и т.п.);
- причины различий в производстве молока на 100 га с.-х. угодий между низшей и высшей типическими группами, используя прием разложения составных относительных показателей. Установить связь выхода продукции с уровнем обеспеченности кормами.
- себестоимость 1 ц молока, различия в структуре затрат на 1 ц молока. Проанализировать влияние отдельных статей затрат на общий уровень себестоимости 1 ц молока, сопоставив крайние типические группы;
- реализацию молока. Определить уровень товарности, взаимосвязь производственной и полной себестоимости 1 ц молока;
- рентабельность молока. Установить влияние цен, себестоимости, каналов реализации;
- размер прибыли (убытка) от реализации молока в целом и на

единицу земельной площади. Раскрыть причины различий в массе прибыли (убытка) между низшей и высшей группами (объема реализации, цены, себестоимость);

- взаимосвязь рентабельности молочного скотоводства с рентабельностью с.-х. производства в целом, с устойчивостью финансового состояния предприятий;

- изменения за 2 года уровня и эффективности производства молока по признакам, имеющимся за базисный год. Оценить методом индексного анализа влияние продуктивности коров и их поголовья на изменение валового производства молока.

4 Комбинационная группировка и корреляционно-регрессионный анализ

Отобрать два наиболее существенных факторных признака, характеризующих уровень результатов деятельности (например, для удоя – уровень кормления, обеспеченность фондами, для себестоимости 1 ц молока – удой, себестоимость 1 ц кормов и т.д.) и провести по ним комбинационную группировку и корреляционный анализ для оценки степени влияния факторов на выход продукции животноводства на единицу земельной площади или голову скота.

5 Анализ тенденции развития в динамике

По показателям (например, по удою и себестоимости 1 ц молока и их факторам) изучить тенденцию изменения и взаимосвязи в динамике за 5-8 лет (достаточно изучить показатели по двум районам или сравнить показатели по одному району со средними данными по области).

Выводы и предложения

Список использованной литературы и источников

Приложения

IV. Статистико-экономический анализ эффективности производства продукции выращивания животных по группе районов или предприятий

Введение

1 Теоретические аспекты статистико-экономического анализа производства продукции выращивания животных

1.1 Система статистических показателей производства продукции выращивания животных

1.2 Современное состояние отрасли в России (и Самарской области)

2 Анализ вариации основных статистических показателей

По двум существенным признакам (выращено скота и птицы в живой массе в расчете на 100 га с.-х. угодий, себестоимость 1 ц привеса и

т.п.) изучить вариацию в совокупности предприятий, определить ошибки выборки и доверительные пределы генеральной средней.

Провести типологическую группировку предприятий по уровню и эффективности развития мясного животноводства. Для этого рассчитать по каждому предприятию (хозяйству) 5-6 важных для раскрытия темы показателей (выращено скота и птицы (в живой массе) всего и в расчете на 100 га с.-х. угодий, среднесуточный прирост живой массы, затраты кормов на производство 1 ц продукции, себестоимость 1 ц, рентабельность реализованной продукции, удельный вес выручки от реализации скота и птицы в общем объеме реализации и т.п.).

Типологическую группировку районов можно также провести по зонам области (северная, центральная, южная).

3 Анализ показателей по типическим группам

Рассчитать по типическим группам относительные и средние величины, систему статистических индексов. Провести дисперсионный анализ (например, зависимость продукции выращивания животных в расчете на 100 га сельхозугодий или привеса животных от зональности).

Изучить по типическим группам:

- уровень производства продукции выращивания скота и птицы в расчете на 100 га с.-х. угодий, состав и структуру продукции выращивания по видам скота и птицы;

- показатели плотности и продуктивности выращиваемого и откармливаемого скота, зависимость уровня производства продукции выращивания от плотности и продуктивности скота (использовать методы разложения составных относительных показателей и индексного анализа);

- факторы изменения уровня производства, плотности и продуктивности скота:

- общеекономические и отраслевые показатели интенсификации и специализации;

- состав и структура с.-х. угодий;

- потребление кормов, уровень кормления и окупаемости кормов;

- уровень интенсивности и продуктивности растениеводства и т.п.

- уровень себестоимости производства 1 ц продукции выращивания скота в среднем и по видам;

- влияние на среднюю себестоимость 1 ц прироста себестоимости отдельных видов и структуры произведенной продукции, применив индексный метод анализа (сравнить низшую и высшую группы);

- зависимость уровня себестоимости 1 ц от уровня производственных затрат на 1 голову и продуктивности скота;

- различия в составе и структуре затрат по группам, используя приемы графического изображения показателей;

- влияние отдельных видов затрат на общее изменение

себестоимости, применив индексный анализ по способу разностей. Провести анализ затрат на корма.

- результаты реализации продукции в целом и по видам скота: прибыль (убыток) и рентабельность. Определить влияние на среднюю рентабельность структуры реализации и рентабельности отдельных видов продукции и отраслей, используя индексный метод анализа различий между группами;

- различия в массе прибыли (убытка) в целом и по факторам (объемы реализации, цены, себестоимость, дотации и компенсации на продукцию);

- взаимосвязь рентабельности мясного животноводства с рентабельностью с.-х. производства в целом, с устойчивостью финансового состояния предприятий;

- изменения за 2 года уровня и эффективности производства мясной продукции по признакам, имеющимся за базисный год.

4 Комбинационная группировка и корреляционно-регрессионный анализ

Отобрать два наиболее существенных факторных признака, характеризующих уровень результативного показателя (например, расход кормов на 1 голову, обеспеченность фондами, и т.п.) и провести по ним комбинационную группировку и корреляционный анализ для оценки степени влияния факторов на выход мясной продукции на единицу земельной площади или голову скота.

5 Анализ тенденции развития в динамике

По показателям (например, объему выращивания скота и птицы на 100 га с.-х. угодий, среднесуточному приросту живой массы и их факторам) изучить тенденцию изменения и взаимосвязи в динамике за 5-8 лет (достаточно изучить показатели по двум районам или сравнить показатели по одному району со средними данными по области).

Выводы и предложения

Список литературы

Приложения

V. Статистико-экономический анализ реализации продукции сельского хозяйства по группе районов или предприятий

Введение

1 Теоретические аспекты статистико-экономического анализа реализации продукции сельского хозяйства

1.1 Система статистических показателей реализации продукции сельского хозяйства

1.2 Современное состояние отрасли в России (и Самарской

области)

2 Анализ вариации основных статистических показателей

По двум существенным признакам (размер выручки от реализации продукции сельского хозяйства на 100 га с.-х. угодий, фондообеспеченность и т.п.) изучить вариацию в совокупности предприятий, определить ошибки выборки и доверительные пределы генеральной средней.

Провести типологическую группировку предприятий по уровню и эффективности реализации продукции сельского хозяйства. Для этого рассчитать по каждому хозяйству 5-6 важных для раскрытия темы показателей (объем реализации на единицу площади с.-х. угодий, рентабельность, удельный вес главной отрасли, обеспеченность ресурсами, размер производства, качество земли и т.п.)

Типологическую группировку районов можно также провести по зонам области (северная, центральная, южная).

3 Анализ показателей по типическим группам

Рассчитать по типическим группам относительные и средние величины, систему статистических индексов. Провести дисперсионный анализ (например, зависимость выхода продукции сельского хозяйства в расчете на 100 га сельхозугодий от зональности).

Изучить по типическим группам:

- объемы реализации продукции в целом и по видам на единицу ресурсов (земли, работников, фондов, материальных затрат), структуру реализованной продукции, уровень товарности;

- объемы производства продукции и их связь с реализацией. Влияние на объемы производства урожайности и продуктивности животных;

- факторы изменения по группам объемов производства, реализации и товарности – обеспеченность ресурсами, специализация и размеры производства, состав, качество и использование отдельных ресурсов (земли, рабочей силы, фондов, затрат);

- результаты производства и реализации продукции: валовой доход, прибыль, рентабельность, оплата труда;

- влияние на среднюю рентабельность структуры реализации и рентабельности отдельных видов продукции и отраслей. Использовать индексный метод для анализа различий рентабельности между группами;

- различия в массе прибыли в целом и по факторам (объем реализации, себестоимость, цены, дотации и компенсации на продукцию). Оценить различия между производственной и полной себестоимостью продукции;

- показатели финансового состояния предприятий, размеры текущей задолженности на единицу площади и по отношению к активам изменения за два года объемов реализации и производства массы прибыли и рентабельности, их причин (изменение цен, товарности и т.п.) с учетом

наличия данных за базисный год.

4 Комбинационная группировка и корреляционно-регрессионный анализ

Отобрать два наиболее существенных признака, определяющих размер и эффективность реализации продукции сельского хозяйства (например, стоимость основных фондов, производственные затраты в сельском хозяйстве, число работников на 100 га с.-х. угодий и т.п.), и провести по ним комбинационную группировку и корреляционный анализ для определения влияния отдельных факторов и их взаимодействия на результат.

5 Анализ тенденции развития в динамике

По показателям, отражающим эффективность реализации продукции сельского хозяйства в области и их факторам, изучить тенденцию изменения и взаимосвязи в динамике за 5-8 лет (достаточно изучить показатели по двум районам или сравнить показатели по одному району со средними данными по области).

Выводы и предложения

Список использованной литературы и источников

Приложения

VI. Статистико-экономический анализ реализации продукции растениеводства (зерна, подсолнечника, картофеля, овощей) по группе районов или предприятий

Введение

1 Теоретические аспекты статистико-экономического анализа реализации продукции растениеводства

1.1 Система статистических показателей реализации продукции растениеводства

1.2 Современное состояние отрасли в России (и Самарской области)

2 Анализ вариации основных статистических показателей

По двум существенным признакам (выручке от реализации продукции растениеводства на 100 га с.-х. угодий и средней цене реализации отдельных культур) изучить вариацию в совокупности предприятий, определить ошибку выборки и доверительные пределы генеральной средней.

Провести типологическую группировку предприятий по уровню и эффективности реализации продукции растениеводства. Для этого рассчитать по каждому предприятию (хозяйству) 5-6 важных для раскрытия темы показателей (выручка от реализации продукции растениеводства на 100 га с.-х. угодий и на 1 работника, рентабельность растениеводства, в

расчете на 100 га с.-х. угодий численность работников и стоимость основных фондов, средняя цена реализации и полная себестоимость 1-2 основных культур и т.п.).

Типологическую группировку районов можно также провести по зонам области (северная, центральная, южная).

3 Анализ показателей по типическим группам

Расчитать по типическим группам относительные и средние величины, систему статистических индексов. Провести дисперсионный анализ (например, зависимость выхода товарной продукции в расчете на 100 га сельхозугодий от зональности).

Изучить по типическим группам:

- размеры производства и объемы реализации продукции, специализацию предприятий;

- товарность основных видов продукции растениеводства;

- влияние объемов производства основных видов продукции, их товарности и цен реализации на объем реализации продукции растениеводства, применив прием разложения составного показателя на простые;

- среднюю рентабельность реализации продукции растениеводства и ее связь с рентабельностью каждого вида продукции и доли себестоимости каждого вида продукции в общей себестоимости реализованной продукции, применив метод разложения индекса среднего уровня рентабельности;

- массу прибыли (в расчете на 1 га с.-х. угодий) по основным видам продукции. Между крайними типическими группами проанализировать ее изменение за счет изменения массы реализованной;

- показатели обеспеченности ресурсами, их состав, использование и связь их с производственной себестоимостью;

- взаимосвязь показателей эффективности реализации по растениеводству с показателями эффективности предприятий в целом, а также с их финансовым состоянием;

- изменения за 2 года уровня и эффективности реализации продукции растениеводства по признакам, имеющимся за базисный год.

Индексным методом оценить влияние цен реализации, объема продаж и структуры реализации продукции на выручку от реализации продукции.

4 Комбинационная группировка и корреляционно-регрессионный анализ

Отобрать два наиболее существенных признака, определяющих размер и эффективность реализации продукции растениеводства и провести по ним комбинационную группировку и корреляционный анализ для определения влияния отдельных факторов и их взаимодействия на результат.

5 Анализ тенденции развития в динамике

По показателям (выручке от реализации продукции растениеводства, валовому производству одной из культур и их факторам) изучить тенденцию изменения и взаимосвязи в динамике за 5-8 лет (достаточно изучить показатели по двум районам или сравнить показатели по одному району со средними данными по области).

Выводы и предложения

Список использованной литературы и источников

Приложения

VII Статистико-экономический анализ реализации продукции животноводства по группе районов или предприятий

Введение

1 Теоретические аспекты статистико-экономического анализа реализации продукции животноводства

1.1 Система статистических показателей реализации продукции животноводства

1.2 Современное состояние отрасли в России (и Самарской области)

2 Анализ вариации основных статистических показателей

По двум существенным признакам (размеру выручки от реализации продукции животноводства и средней реализационной цене 1 ц молока) изучить вариацию в совокупности предприятий, определить ошибки выборки и доверительные пределы генеральной средней.

Провести типологическую группировку предприятий по уровню и эффективности реализации продукции животноводства. Для этого рассчитать по каждому предприятию (хозяйству) 5-6 важных для раскрытия темы показателей (выручка от реализации продукции животноводства на 100 га с.-х. угодий и на 1 работника, рентабельность животноводства, в расчете на 100 га с.-х. угодий численность работников и стоимость основных фондов, средняя цена реализации и полная себестоимость 1-2 основных вида животноводческой продукции и т.п.)

Типологическую группировку районов можно также провести по зонам области (северная, центральная, южная).

3 Анализ показателей по типическим группам

Рассчитать по типическим группам относительные и средние величины, систему статистических индексов. Провести дисперсионный анализ (например, зависимость выхода товарной продукции в расчете на 100 га сельхозугодий от зональности).

Изучить по типическим группам:

- размеры производства и объемы реализации продукции, специали-

зацию и товарность основных видов продукции животноводства;

- показатели обеспеченности ресурсами, их состав и использование;
- различия между производственной и полной себестоимостью продукции животноводства;
- провести анализ уровня и факторов производственной себестоимости основных видов продукции животноводства;
- объем реализации продукции животноводства на 1 га с.-х. угодий, провести разложение этого составного показателя как отношения общих объемов производства основных видов продукции, их товарности и цен реализации, а также как выхода продукции и распаханности с.-х. угодий;
- средние реализационные цены по каждому виду продукции и определить рентабельность. Определить влияние на рентабельность объемов реализации продукции животноводства, цен и себестоимости;
- массу прибыли в целом и по факторам (объем реализации, цены, дотации и компенсации на продукцию, себестоимость);
- финансовое состояние предприятий, его связь с показателями экономической эффективности животноводства и с.-х. производства в целом;
- изменения за 2 года уровня и эффективности реализации продукции животноводства по признакам, имеющимся за базисный год.

4 Комбинационная группировка и корреляционно-регрессионный анализ

Отобрать два наиболее существенных факторных признака, определяющих размер и эффективность реализации продукции животноводства, и провести по ним комбинационную группировку для определения влияния отдельных факторов и их взаимодействия. Для оценки степени влияния этих факторов использовать корреляционно-регрессионный анализ.

5 Анализ тенденции развития в динамике

По показателям, отражающим эффективность реализации продукции животноводства в области и их факторам, изучить тенденцию изменения и взаимосвязи в динамике за 5-8 лет (достаточно изучить показатели по двум районам или сравнить показатели по одному району со средними данными по области).

Выводы и предложения

Список использованной литературы и источников

Приложения

VIII Статистико-экономический анализ эффективности использования ресурсов (земельных, трудовых и материальных) по группе районов или предприятий

Введение

1 Теоретические аспекты статистико-экономического анализа эффективности использования ресурсов

1.1 Система статистических показателей эффективности использования ресурсов

1.2 Современное состояние отрасли в России (и Самарской области)

2 Анализ вариации основных статистических показателей

По двум существенным признакам (стоимости товарной продукции на единицу земельной площади, производительность труда, фондообеспеченность и т.п.) изучить вариацию в совокупности предприятий, определить ошибки выборки и доверительные пределы генеральной средней.

Провести типологическую группировку предприятий по уровню и эффективности использования ресурсов сельскохозяйственного производства. Для этого рассчитать по каждому хозяйству 5-6 важных для раскрытия темы показателей (объем реализации продукции сельского хозяйства на единицу площади с.-х. угодий, рентабельность, удельный вес главной отрасли, обеспеченность ресурсами, размер производства, качество земли и т.п.).

Типологическую группировку районов можно также провести по зонам области (северная, центральная, южная).

3 Анализ показателей по типическим группам

Рассчитать по типическим группам относительные и средние величины, систему статистических индексов. Провести дисперсионный анализ (например, зависимость фондообеспеченности или производительности труда от зональности).

Изучить по типическим группам:

- показатели специализации сельскохозяйственного производства;
- размеры и обеспеченность ресурсами (земля, работники, основные фонды и др. ресурсы). Установить соотношения между ресурсами производства;

- состав, состояние, качество и использование ресурсов. Изучить уровень и состав производственных затрат по сельскому хозяйству в целом, растениеводству и животноводству;

- результаты использования ресурсов – уровень производства товарной продукции, валового дохода и прибыли, оплаты труда работников, уровни урожайности и продуктивности животных;

- показатели эффективности производства: себестоимость

и рентабельность реализации продукции, производительность труда, материалоемкость и т.п.;

- влияние на среднюю рентабельность структуры реализации и рентабельности отдельных видов продукции и отраслей. Использовать индексный метод для анализа различий рентабельности между группами;

- различия в массе прибыли в целом и по факторам (объем реализации, себестоимость, цены, дотации и компенсации на продукцию). Оценить различия между производственной и полной себестоимостью продукции;

- показатели финансового состояния предприятий, размеры текущей задолженности на единицу площади и по отношению к активам;

- изменения за два года показателей использования ресурсов сельского хозяйства, эффективности производства и их причин с учетом наличия данных за базисный год.

4 Комбинационная группировка и корреляционно-регрессионный анализ

Отобрать два наиболее существенных признака, определяющих степень использования ресурсов (объем реализации продукции сельского хозяйства на единицу использованных ресурсов: на 100 га с.-х. угодий, на 1 тыс. руб. стоимости основных фондов, производственных затрат в сельском хозяйстве, на 1 работника т.п.), и провести по ним комбинационную группировку и корреляционный анализ для определения влияния отдельных факторов и их взаимодействия на результат.

5 Анализ тенденции развития в динамике

По показателям, отражающим обеспеченность и степень использования ресурсов в сельском хозяйстве области, изучить тенденцию изменения и взаимосвязи в динамике за 5-8 лет (достаточно изучить показатели по двум районам или сравнить показатели по одному району со средними данными по области).

Выводы и предложения

Список использованной литературы и источников

Приложения

РЕКОМЕНДУЕМАЯ ЛИТЕРАТУРА

1. Афанасьев, В.Н. Статистика сельского хозяйства [Текст] / В.Н. Афанасьев, А.И. Маркова. – М. : Финансы и статистика, 2002. – 246 с.
2. Афанасьев, В.Н. Анализ временных рядов и прогнозирование [Текст] / В.Н. Афанасьев, М.М. Юзбашев. – М. : Финансы и статистика, 2001. – 452 с.
3. Боровиков, В.П. Прогнозирование в системе STATISTICA в среде WINDOWS. Основы теории и интенсивная практика на компьютере [Текст] / В.П. Боровиков, Г.И. Ивченко. – М.: Финансы и статистика, 2000. – 386 с.
4. Вуколов, Э.А. Основы статистического анализа. Практикум по статистическим методам и исследованию операций с использованием пакетов STATISTICA и EXCEL [Текст] / Э.А. Вуколов. – М.: ФОРУМ-ИНФРА-М. – 2004. – 432 с.
5. Годин, А.М. Статистика: учебник [Текст] / А.М. Годин. – М.: Дашков и К, 2008. – 460 с.
6. Гусаров, В.М. Статистика: учеб. пособие для вузов [Текст] / В.М. Гусаров. – М.: ЮНИТИ-ДАНА, 2008.
7. Дубров, А.М. Многомерные статистические методы для экономистов и менеджеров [Текст] / А.М. Дубров, В.С. Мхитарян, Л.И. Трошин. – М.: Финансы и статистика, 2003. – 352 с.
8. Дуброва, Т.А. Прогнозирование социально-экономических процессов. Статистические методы и модели [Текст] / Т.А. Дуброва. – М.: Маркет ДС, 2007. – 192 с.
9. Елисеева, И.И. Статистика [Текст] / И.И. Елисеева. – М.: Юрайт, 2010. – 565 с.
10. Ефимова, М.Р. Общая теория статистики [Текст]: учебник / М.Р. Ефимова, Е.В. Петрова, В.Н. Румянцева. – М.: ИНФРА-М, 2003. – 416 с.
11. Зверева, И.Г. Статистика. Теория и практика в Excel [Текст] / И.Г. Зверева, В.С. Лялин. – М.: ИНФРА-М, 2010. – 448 с.
12. Зинченко, А.П. Статистика [Текст]: учебник / А.П. Зинченко. – М.: КолосС, 2007. – 568 с.
13. Зинченко, А.П. Сельскохозяйственные предприятия: экономико-статистический анализ [Текст] / А.П. Зинченко. – М. : Финансы и статистика, 2002. – 160 с.

14. Кожухарь, Л.И. Основы общей теории статистики [Текст] / Л.И. Кожухарь. – М.: Финансы и статистика, 2009.
15. Козлов, А.Ю. Статистические функции MS Excel в экономико-статистических расчетах: учеб. пособие для вузов [Текст] / В.С. Мхитарян, В.Ф. Шишов; под ред. проф. В.С. Мхитаряна. – М.: ЮНИТИ-ДАНА, 2006.
16. Методологические положения по статистике. Госкомстат России. Вып. 1. – М.: 1996; вып. 2.-М.: 1999; вып. 3. –М.:2000.
17. Методы математической статистики в обработке экономической информации: учеб. пособие / Т.Т. Цымбаленко, А.Н. Баудаков, О.С. Цымбаленко [и др.] ; под ред. проф. Т.Т. Цымбаленко. – М.: Финансы и статистика; Ставрополь: АРГУС, 2007. – 200 с.
18. Назаров, М.Г. Социально-экономическая статистика [Текст] / М.Г. Назаров. – М.: Финстатинформ, ЮНИТИ, 2008. – 458 с.
19. Оформление курсовых и дипломных работ : методические рекомендации / сост. Петров А.М., Дулов М.И., Петрова С.С. [и др.]. – Самара, 2010. – 38 с.
20. Палий, И.А. Прикладная статистика: учебное пособие [Текст] / И.А. Палий. – М.: Дашков и К, 2008. – 224 с.
21. Практикум по статистике [Текст] / А.П. Зинченко, А.Е. Шибалкин, О.Б. Тарасова [и др.] ; под ред. А.П. Зинченко. – 2-е изд., перераб. и доп. – М. : КолосС, 2007. – 413 с.
22. Практикум по статистике: учеб. пособие для вузов [Текст] / под ред. В.М. Симчеры. – М. : Финстатинформ, 2009.
23. Региональная статистика : учебник [Текст] / под. ред. Е.В. Заровой, Г.И. Чудилина. – М. : Финансы и статистика, 2006.
24. Салин, В.Н. Статистика [Текст] / В.Н. Салин. – М.: КноРус, 2008. – 456 с.
25. Салин, В.Н. Статистика: практикум [Текст] / В.Н. Салин, Е.П. Шпаковская. – М.: КноРус, 2009. – 496 с.
26. Салин, В.Н. Практикум по курсу "Статистика" (в системе STATISTICA) [Текст] / В.Н. Салин, Э.Ю. Чурилова. – М.: Социальные отношения, Перспектива, 2007.
27. Сельское хозяйство Самарской области / под ред. Н.Н. Проживиной. – Самара: Территориальный орган Федеральной службы государственной статистики по Самарской области (Самарстат), 2005-2010 гг.

28. Симчера, В.М. Методы многомерного анализа статистических данных: учеб. пособие [Текст] / В.М. Симчера – М.: Финансы и статистика, 2008. – 400 с.

29. Социально-экономическая статистика: учебник для вузов [Текст] / под ред. проф. Б.И. Башкатова. – М.: ЮНИТИ-ДАНА, 2008.

30. Социально-экономическая статистика: практикум [Текст] / под ред. Салина В.Н., Шпаковской Е.П. – М. : Финансы и статистика, 2006. – 192с.

31. Спириин, А.А. Общая теория статистики [Текст] / А.А. Спириин, О.Э. Башина. – М. : Финансы и статистика, 2001. – 326 с.

32. Статистика: рабочая тетрадь / сост. А.Б. Куздавлетова – Кинель : РИЦ, СГСХА, 2010. – 56 с.

33. Статистика: учебник [Текст] / Л.П. Харченко, В.Г. Ионин, В.В. Глинский и др. ; под ред. В.Г. Ионина. – М.: ИНФРА-М, 2010. – 445 с.

34. Статистический словарь. – М.: Финстатинформ, 2007.

35. Теория статистики: учебник [Текст] / Шмойлова Р.А., Минашкин В.Г., Садовникова Н.А., Шувалова Е.Б.; под ред. Шмойловой Р.А. – 5-е изд. – М. : Финансы и статистика, 2007. – 656 с.

36. Чураков, Е.П. Прогнозирование эконометрических временных рядов: учеб. пособие [Текст] / Е.П. Чураков. – М.: Финансы и статистика, 2008. – 208 с.

37. Шмойлова, Р.А Теория статистики [Текст]: учебник / Р.А. Шмойлова. – М.: Финансы и статистика, 2009. – 321 с.

38. Экономико-статистический анализ: учеб. пособие для вузов / под ред. проф. С.Д. Ильенковой. – М. : ЮНИТИ-ДАНА, 2009.

39. Экономическая статистика: учебник [Текст] / под ред. проф. Иванова Ю.Н. – М. : ИНФРА-М, 2007. – 736 с.

Интернет-ресурсы

1. Информационно-издательский центр «Статистика России» [Электронный ресурс]. – Режим доступа: <http://www.infostat.ru/>.

2. Федеральная служба государственной статистики (Росстат). Главная страница [Электронный ресурс]. – Режим доступа: <http://www.gks.ru/>.

3. Самарастат (Территориальный орган Федеральной службы государственной статистики по Самарской области) [Электронный ресурс]. – Режим доступа: <http://www.samarastat.ru/>.

4. Журнал «Вопросы статистики» [Электронный ресурс]. – Режим доступа: <http://www.infostat.ru/>.
5. Портал статистических данных [Электронный ресурс]. – Режим доступа: <http://www.statistika.ru/>.
6. Министерство сельского хозяйства Российской Федерации [Электронный ресурс]. – Режим доступа: <http://www.mcx.ru/>.
7. Министерство сельского хозяйства Самарской области [Электронный ресурс]. – Режим доступа: <http://www.msh-samara.ru/>.
8. Агентство консультаций и деловой информации [Электронный ресурс] – Режим доступа: <http://www.akdi.ru/>
9. Агентство Экономической Информации Прайм-ТАСС [Электронный ресурс]. – Режим доступа: <http://www.prime-tass.ru/>.
10. Ореанда - Российское информационное агентство оперативной экономической информации [Электронный ресурс]. – Режим доступа: <http://www.oreanda.ru/>.
11. Альянс поставщиков информации для малого и среднего бизнеса [Электронный ресурс]. – Режим доступа: <http://www.binfo.ru/>.
12. Компания «Финам» [Электронный ресурс]. – Режим доступа: <http://www.finam.ru/>.
13. Financial Newsline. Финансовые и экономические ресурсы Рунета. [Электронный ресурс]. – Режим доступа: <http://www.leader.ru/>.
14. Финмаркет. Агентство экономических новостей [Электронный ресурс]. – Режим доступа: <http://www.finmarket.ru/>.
15. АК&М. Информационное агентство. Финансовые и экономические новости [Электронный ресурс]. – Режим доступа: <http://www.akm.ru/>.
16. Гарант. Законодательство России. [Электронный ресурс]. – Режим доступа: <http://www.garant.ru/>.
17. Агентство «Интерфакс» [Электронный ресурс]. – Режим доступа: <http://www.interfax.ru/>.

Министерство сельского хозяйства Российской Федерации
Федеральное государственное образовательное учреждение
высшего профессионального образования
«Самарская государственная сельскохозяйственная академия»

Экономический (заочный) факультет

Кафедра «Статистика и экономический анализ»

КУРСОВАЯ РАБОТА

по дисциплине «Статистика»

на тему: _____

Выполнил(а) студент(ка)
специальность, курс, группа

Ф.И.О.

Руководитель: к.э.н., доцент
Куздавлетова А.Б.

Работа защищена
----- 20__ г.

Оценка -----
Члены комиссии.....

Самара 20__

Образец оформления задания на курсовую работу

ЗАДАНИЕ НА КУРСОВУЮ РАБОТУ

Студент Иванов Иван Иванович группа *1*

Специальность 080502.65 «Экономика и управление на предприятии АПК»

1. Тема курсовой работы _____

2. Исходные данные к работе _____

3. Содержание расчетно-пояснительной записки (перечень подлежащих разработке вопросов)

Срок представления работы к защите « » 201 г.

Руководитель работы _____ А.Б.Курдаветова
подпись дата инициалы, фамилия

Задание к исполнению принял(а) _____
И.И. Иванов подпись студента дата

Образец оформления реферата

РЕФЕРАТ

Курсовая работа состоит из введения, пяти глав, выводов и предложений, списка использованной литературы из 25 источников, и изложена на 38 страницах машинописного текста. Цифровой и расчетный материал представлен в 26 таблицах и 7 рисунках.

В курсовой работе проведен комплексный статистико-экономический анализ производства зерна в регионе. Нами была выполнена группировка районов области по природно-климатическим зонам; выполнен анализ вариации урожайности зерновых культур. В работе была проведена оценка влияния объемов продаж зерна и цен на выручку от реализации данного вида продукции с помощью индексного метода; выполнен корреляционно-регрессионный анализ связи количества вносимых удобрений и урожайности культур. В работе выполнен анализ динамики производства зерна за последние 7 лет и выполнен статистический прогноз на ближайшую перспективу.

Информационной базой послужили статистические сборники «Сельское хозяйство Самарской области», «Реализация сельскохозяйственной продукции», «Результаты финансово-хозяйственной деятельности сельскохозяйственных организаций Самарской области», нормативные документы, периодическая литература, учебно-методическая литература.

ОГЛАВЛЕНИЕ

	ВВЕДЕНИЕ.....	4
1	ТЕОРЕТИЧЕСКИЕ АСПЕКТЫ СТАТИСТИКО-ЭКОНОМИЧЕСКОГО АНАЛИЗА ПРОИЗВОДСТВА ПРОДУКЦИИ	6
	1.1. Система статистических показателей производства зерна.....	6
	1.2. Современное состояние зерновой отрасли в РФ.....	9
2	АНАЛИЗ ВАРИАЦИИ УРОЖАЙНОСТИ ЗЕРНОВЫХ КУЛЬТУР.....	12
	2.1 Построение вариационного ряда распределения районов по урожайности зерновых культур.	12
	2.2 Расчет показателей вариации исследуемого признака.....	15
	2.3 Расчет ошибок выборки. Типологическая группировка районов области по природно-климатическим зонам.....	17
3	АНАЛИЗ ПОКАЗАТЕЛЕЙ ПО ТИПИЧЕСКИМ ГРУППАМ.....	20
	3.1 Анализ структуры совокупности.....	20
	3.2 Дисперсионный анализ зависимости урожайности культур от природно-климатических условий	23
	3.3 Индексный анализ влияния факторов на валовой сбор зерна в сельскохозяйственных организациях.....	26
4	КОРРЕЛЯЦИОННО-РЕГРЕССИОННЫЙ АНАЛИЗ СВЯЗИ КОЛИЧЕСТВА ВНОСИМЫХ УДОБРЕНИЙ И УРОЖАЙНОСТИ ЗЕРНОВЫХ КУЛЬТУР.....	29
	4.1 Расчетная часть.....	29
	4.2 Аналитическая часть.....	31
5	АНАЛИЗ ДИНАМИКИ ПРОИЗВОДСТВА ЗЕРНА.....	33
	5.1. Аналитические показатели динамики производства зерна.....	33
	5.2. Методы выравнивания ряда динамики. Оценка прогноза.....	35
	ВЫВОДЫ И ПРЕДЛОЖЕНИЯ.....	37
	СПИСОК ИСПОЛЬЗОВАННОЙ ЛИТЕРАТУРЫ И ИСТОЧНИКОВ.....	39
	ПРИЛОЖЕНИЯ.....	41

ВВЕДЕНИЕ (образец)

Зерновое хозяйство является основой всего сельскохозяйственного производства.

Зерно – это основа питания для населения. Непосредственно за счёт продуктов переработки зерна (хлеб, мука, крупа) обеспечивается около 40% общей калорийности питания, почти 50% потребности в белках, 60% потребности в углеводах. Если учесть ещё и долю зернофуражных кормов, идущих на производство потребляемых населением продуктов животноводства, то доля зерна и продуктов его переработки в калорийности питания составляет до 55-60%, в потребляемом белке – до 80%, в углеводах – до 62%.

Зерно хорошо хранится (усушка не превышает 3% в год), поэтому пригодно для создания государственных резервов продовольствия и кормов. Оно легко перевозится на большие расстояния, в связи с чем, широко используется в качестве привозного корма на птицефабриках и животноводческих комплексах.

Благодаря высокому уровню механизации и низким затратам живого труда производство зерна в меньшей степени зависит от наличия трудовых ресурсов и тем самым выгодно отличается от пропашных культур.

Зерновые хорошо сочетаются в севооборотах с большинством других культур, а побочная продукция (солома) широко используется в качестве корма, подстилки и как важный источник гумуса.

Основными производителями зерна являются сельскохозяйственные предприятия. Основная масса производимого зерна используется на корм скоту, производство продуктов питания и семена.

Количество произведённой и реализованной продукции определяется, с одной стороны, потребностями рынка и самого предприятия, а с другой – имеющимися возможностями.

Улучшение качества зерна равнозначно увеличению объёма его производства. Высокое качество продукции обеспечивает её конкурентоспособность на рынке, а, следовательно, и максимальный уровень рентабельности хозяйств.

В связи с этим статистико-экономический анализ развития данной отрасли в регионах является актуальной задачей.

Целью данной курсовой работы является комплексный статистико-экономический анализ производства зерна в Самарской области.

В данной курсовой работе определены следующие задачи:

- оценка современного состояния отрасли в стране и регионе;
- изучение вариации урожайности зерновых культур;
- проведение группировки районов Самарской области по урожайности зерновых культур и по природно-климатическим зонам (с созданием типических групп);
 - анализ показателей по типическим группам;
 - анализ зависимости валового производства зерна от определенных факторов;
 - корреляционно-регрессионный анализ зависимости урожайности культур от количества вносимых удобрений;
 - статистический анализ динамики производства зерна.

Исходными данными для проведения статистико-экономического анализа послужили данные Федеральной службы государственной статистики.

Показатели вариации

Показатели	Методы расчета	
	по простой	по взвешенной
Размах вариации	$R = X_{\max} - X_{\min}$	
Среднее линейное отклонение	$\bar{d} = \frac{\sum x_i - \bar{x} }{n}$	$\bar{d} = \frac{\sum x_i - \bar{x} f_i}{\sum f_i}$
Среднее квадратическое отклонение	$s = \sqrt{\frac{\sum (x_i - \bar{x})^2}{n}}$	$s = \sqrt{\frac{\sum (x_i - \bar{x})^2 f_i}{\sum f_i}}$
Дисперсия	$s^2 = \frac{\sum (x_i - \bar{x})^2}{n}$	$s^2 = \frac{\sum (x_i - \bar{x})^2 f_i}{\sum f_i}$
Коэффициент осцилляции	$K_o = \frac{R}{\bar{x}} 100\%$	
Линейный коэффициент вариации	$K_{\bar{d}} = \frac{\bar{d}}{\bar{x}} 100\%$	
Коэффициент вариации	$V = \frac{s}{\bar{x}} 100\%$	

Вспомогательная таблица для расчета остаточной дисперсии $S^2_{ост}$

№ п/п	Северная зона			Центральная зона			Южная зона		
	x_1^*	$x - \bar{x}_1$	$(x - \bar{x}_1)^2$	x_2^*	$x - \bar{x}_2$	$(x - \bar{x}_2)^2$	x_3^*	$x - \bar{x}_3$	$(x - \bar{x}_3)^2$
1									
2									
3									
4									
Итого	-	-		-	-		-	-	

* Значения берутся из исходной таблицы 6 для дисперсионного анализа (в нашем примере это урожайность зерновых культур).

$\bar{x}_{1,2,3,...n}$ – средние значения признака по группам.

Вспомогательная таблица для проведения корреляционно-регрессионного анализа

Годы (либо рай- оны)	X_i	Y_i	$X_i - \bar{X}$	$Y_i - \bar{Y}$	$(X_i - \bar{X})(Y_i - \bar{Y})$	$(x_i - \bar{x})^2$	$(y_i - \bar{y})^2$	\hat{y}_i	$(y_i - \hat{y}_i)$	$(y_i - \hat{y}_i)^2$	$(\hat{y}_i - \bar{y})^2$
1											
2											
3											
4											
5											
6											
7											
8											
9											
Σ											
Сред- нее значе- ние											

Приложение 9

Показатели динамики производства зерна за ...-... гг.

Годы	Абсолютный прирост, тыс. т		Коэффициент роста		Темп роста, %		Темп прироста, %		Абсолютное значение 1 % прироста, тыс. т
	АП _б	АП _ц	Кр _б	Кр _ц	Тр _б	Тр _ц	Тп _б	Тп _ц	А1% _ц
1									
2									
3									
4									
5									
6									
7									
8									
9									
10									

Вспомогательная таблица для оценки прогноза производства зерна в регионе

Годы	Валовой сбор зерна, тыс. т (y)	t	y*t	t ²	\hat{y}_i	y - \hat{y}_i	(y - \hat{y}_i) ²
1	#н/д	-4	#н/д	16	#н/д	#н/д	#н/д
2	#н/д	-3	#н/д	9	#н/д	#н/д	#н/д
3	#н/д	-2	#н/д	4	#н/д	#н/д	#н/д
4	#н/д	-1	#н/д	1	#н/д	#н/д	#н/д
5	#н/д	0	#н/д	0	#н/д	#н/д	#н/д
6	#н/д	1	#н/д	1	#н/д	#н/д	#н/д
7	#н/д	2	#н/д	4	#н/д	#н/д	#н/д
8	#н/д	3	#н/д	9	#н/д	#н/д	#н/д
9	#н/д	4	#н/д	16	#н/д	#н/д	#н/д
Итого	12112	0	-4606,6	60	12112	-	8402,85



**Министерство сельского хозяйства
Российской Федерации**

**ФГОУ ВПО «Самарская государственная
сельскохозяйственная академия»**

Экономический факультет

**Статистико-экономический анализ
производства зерна в Самарской области**

студента

Иванова Ивана Ивановича

Руководитель работы: к.э.н., доцент Куздавлетова А.Б.

**Примерный перечень статистических показателей,
используемых при написании курсовых работ
по статистике сельского хозяйства**

Состав, использование и качество земельных угодий

- Удельный вес площади с.-х. угодий в общей площади земельных угодий.
- Структура с.-х. угодий по видам (пашня, сенокосы, пастбища, многолетние насаждения, выгоны).
- Распаханность с.-х. угодий (удельный вес пашни в с.-х. угодьях).
- Коэффициент использования пашни под посев (отношение посевов к пашне).
- Балл оценки почвы по комплексу ее свойств или нормальной урожайности культур (выходу валовой продукции, валовому и чистому доходу).

Размер, состав и использование посевных площадей

- Общий размер посевов в хозяйствах.
- Структура посевной площади по производственно-техническим особенностям культур (зерновые, технические, овощи, бахчевые и картофель, кормовые).
- Удельный вес посевов культур интенсивного земледелия (картофеля и овощей) в общей площади посевов.

Урожай, урожайность и валовая продукция растениеводства

- Урожай – валовой сбор основной продукции в центнерах.
- Урожайность – сбор основной продукции в центнерах с 1 га площади посевов культуры.
- Продуктивность с 1 га посевов – выход основной и побочной продукции в условно-натуральном (в кормовых единицах, в калориях) или денежном выражении.
- Валовая продукция полеводства – стоимость продукции с площади пашни (зерновых, картофеля, овощей, кормовых, технических) в сопоставимых ценах.
- Продуктивность полеводства с 1 га посевов – средняя

взвешенная продуктивность по группам однородных культур на долю данной группы культур в общей площади посевов $vr = \sum d_i v_i p_i$, где d – доля в общей площади посевов, v – урожайность, p – цена 1 центнера.

- Валовая продукция растениеводства – стоимость продукции с площади сельскохозяйственных угодий (продукция полеводства, сенокосов и пастбищ, многолетних насаждений) в текущих или сопоставимых ценах.

- Средний выход продукции растениеводства на 1 га с.-х. угодий в денежном выражении – $\sum d_i V_i P_i$, где d_i – доля отдельных видов угодий в общей площади с.-х. угодий, $V_i P_i$ – средний выход продукции в денежном выражении на 1 га данного вида угодий.

Агротехника отдельных культур, интенсификация растениеводства

- Внесено удобрений на 1 га (посева отдельной культуры, площади посевов, площади пашни).

- Затраты семян на 1 га посевов отдельной культуры.

- Обеспеченность важнейшими видами силовых машин (тракторов на 100 га пашни), рабочих машин (комбайнов на 100 га посевов зерновых), транспортными средствами (число автомобилей на 1000 га с.-х. угодий и др.).

- Обеспеченность основными средствами (всего средств, в том числе производственных с.-х. назначения, из них средств растениеводства).

- Общая сумма затрат в растениеводстве на 1 га земельной площади (с.-х. угодий, пашни, посева), в том числе затраты на оплату труда, материальные затраты, из них амортизационные отчисления, затраты на горюче-смазочные материалы и т.д.

Численность и состав скота

- Численность отдельных видов и групп скота на начало и конец года.

- Среднегодовая численность отдельных групп скота (число кормо-дней : 365).

- Среднегрупповая численность отдельных групп скота (число кормо-дней пребывания в группе, деленное на продолжительность

пребывания животных в группе в днях).

- Коэффициент оборота данной группы скота в год (отношение среднегрупповой численности к среднегодовой).

- Общая численность поголовья разных видов и групп скота в пересчете на условное поголовье.

- Структура поголовья отдельного вида скота по половым, возрастным признакам и производственному использованию животных.

- Структура условного поголовья скота по видам и группам.

Воспроизводство стада

- Выход телят на 100 коров на начало года.

- Выход телят на 100 коров и телок старше 2 лет на начало года.

- Выход поросят на 1 среднегодовую свиноматку за год – всего.

- Выход деловых поросят на 1 среднегодовую свиноматку (без падежа в возрасте 0-2 мес.).

- Средняя плодовитость 1 свиноматки (основной, проверяемой) – выход поросят за 1 опорос.

- Коэффициент оборота маток по расплоду – число опоросов 1 свиноматки за год.

- Падеж молодняка за год – всего.

- Процент сохранности поголовья.

- Обеспеченность поголовья данной группы скота ремонтным поголовьем: число телок старше 2 лет на 100 коров, число телочек до 1 года на 100 телок старше 2 лет и 100 коров, число свинок в возрасте 6-9 мес. на 100 основных свиноматок.

- Процент выбраковки маточного стада.

Валовая продукция животноводства

- Валовой объем продукции нормальной жизнедеятельности животных (молока, шерсти, яиц и т.п.) - в натуральном выражении или сопоставимом по качеству виде (молоко стандартной жирности, мытой шерсти, вес яиц).

- Валовое производство мяса отдельных видов скота (вес приплода, прирост и привес молодняка и скота на откорме: а) в живом весе, б) в пересчете на убойный вес).

- Валовое производство мяса всех видов скота (в живом или убойном весе).
- Общий объем валовой продукции животноводства всех видов скота в стоимостном выражении (в текущих или сопоставимых ценах).

Продуктивность животных

- Удой на корову на начало года (в натуральном выражении, в пересчете на базисную жирность и т.п.).
- Удой на 1 среднегодовую корову молочного стада.
- Удой на 1 среднегодовую корову дойного стада.
- Средний прирост живой массы 1 головы скота: а) за период выращивания (пребывания) в данной группе, б) на среднегодовую голову за год.
- Средний вес одной головы.
- Выход мясной продукции в расчете на 1 среднегодовую матку за год.
- Выход основной и побочной продукции в стоимостном выражении на среднегодовую голову маточного стада (или условную голову).

Выход продукции животноводства на единицу земельной площади

- Выход в расчете на 100 га с.-х. угодий: молока, мяса, шерсти.
- Выход свинины в расчете на 100 га пашни.
- Выход валовой продукции животноводства в стоимостном выражении в расчете на 100 га с.-х. угодий.

Уровень зоотехнических мероприятий, интенсивность животноводства

- Расход кормов на 1 голову скота – всего, или по видам кормов (концентрированные, в т.ч. комбикорма, грубые, сочные, зеленые и т.д.).
- Затраты кормов на получение 1 ц молока, 1 ц привеса, 1000 штук яиц и т.п. – в натуральной и денежной оценке.
- Расход кормов за год в расчете на 100 кг живого веса скота в ц. корм. ед.
- Обеспеченность кормами (всего, в ц корм. ед. и по видам) в

расчете на 100 га земельной площади.

- Обеспеченность скота естественными и культурными пастбищами (на 1 голову по видам скота и на 1 голову условного поголовья).

- Обеспеченность основными средствами производства в животноводстве на 1 гол. скота (без стоимости скота).

- Обеспеченность основными средствами производства в расчете на 100 га с.-х. угодий (всего, в том числе средств животноводства).

- Обеспеченность отдельными видами машин и оборудования (доильных установок на 1000 коров и т.п.).

- Нагрузка поголовья скота на 1 машину или единицу оборудования (коров на 1 доильный аппарат, голов свиней на 1 кормокухню, овец на 1 стригальный аппарат и т.п.).

- Производственные затраты в расчете на 1 гол. скота (условную, маточного поголовья, по отдельным группам).

- Общая сумма затрат в животноводстве в расчете на 100 га с.-х. угодий.

Кормовая база

- Общий объем производства (потребления) кормов в переводе на кормовые единицы.

- Производство (потребление) кормов в расчете на 100 га с.-х. угодий.

- Структура кормовой базы (удельные веса кормов растительного и животного происхождения, собственного производства и покупных, по видам кормов – концентрированных, грубых, сочных, зеленых и т.п.).

- Удельный вес кормовой площади в общей площади с.-х. угодий.

- Средний выход кормов на 1 га кормовой площади.

- Средняя продуктивность 1 га площади по группе угодий или культур.

- Продуктивность 1 га отдельных видов кормовых угодий и культур.

Интенсификация сельскохозяйственного производства

- Фондообеспеченность в сельском хозяйстве – стоимость основных средств производства сельскохозяйственного назначения в расчете на 100 га с.-х. угодий.

- Фондовооруженность работника в сельском хозяйстве – стоимость основных средств производства сельскохозяйственного назначения в расчете на 1 среднегодового работника, занятого в сельскохозяйственном производстве.

- Фондовооруженность труда – стоимость основных средств производства сельскохозяйственного назначения в расчете на единицу затрат труда (1 тыс. человеко-часов).

- Структура основных фондов (производственные и непроизводственные, производственные фонды по отраслям – растениеводства, животноводства, производственные фонды по видам (здания, сооружения и т.д.).

- Объем выполненных работ (условных гектаров пахоты, эталонных гектаров, тонно-километров, гектаров посевов и т.п.) – всего, на 1 среднеспичную машину, за сезон, за день, за час работы.

- Среднегодовое число работников, занятых в сельскохозяйственном производстве, – в расчете на 1 хозяйство, в расчете на 100 га с.-х. угодий.

- Производственные затраты в сельском хозяйстве (в том числе в растениеводстве, животноводстве) на 100 га с.-х. угодий.

- Структура производственных затрат (удельный вес оплаты труда с начислениями и материальные затраты; затраты сельскохозяйственного и промышленного происхождения ; семена, удобрения, ГСМ и нефтепродукты , амортизация в затратах растениеводства и корма, амортизация, ГСМ и нефтепродукты в животноводстве).

Специализация производства

соотношение отраслей и производств

(показатели структуры)

- по стоимости товарной продукции;
- по стоимости валовой продукции;
- по производственным затратам;

- по затратам труда;
- по посевам с.-х. культур;
- численности поголовья скота.

Размеры производства в расчете на одно предприятие:

- уставный капитал;
- стоимость валовой продукции;
- стоимость товарной продукции;
- численность поголовья;
- земельная площадь (с.-х. угодья, пашня, посевы с.-х. культур);
- численность среднегодовых работников;
- стоимость основных средств производства.

Результаты и экономическая эффективность производства

• Стоимость валовой продукции – на 100 га земельной площади, 1 работника, на 100 руб. основных фондов, на единицу производственных затрат.

• Стоимость товарной продукции – на 100 га земельной площади, 1 работника, на 100 руб. основных фондов, на 100 руб. затрат.

• Себестоимость 1 ц продукции: а) производственная; б) полная (коммерческая).

• Валовой доход – на 100 га земельной площади, 1 работника, на 100 руб. основных фондов, на 100 руб. затрат.

• Масса прибыли (убытка) от реализации продукции.

• Рентабельность (с учетом дотаций и компенсаций и без учета):

а) отношение прибыли от реализации товарной продукции к полной себестоимости реализованной продукции отдельного вида;

б) отношение прибыли от реализации товарной продукции к общей сумме затрат на производство валовой продукции отдельного вида;

в) отношение общей суммы прибыли к среднегодовой стоимости основных и оборотных фондов.

Учебное издание

СТАТИСТИКА

**МЕТОДИЧЕСКИЕ УКАЗАНИЯ
ДЛЯ ВЫПОЛНЕНИЯ КУРСОВОЙ РАБОТЫ**

Куздавлетова Алия Бахтагалиевна

Отпечатано с готового оригинал-макета
Подписано в печать 17. 11. 2010. Формат 60×84 1/16.
Усл. печ. л. 5,2, печ. л. 5,6.
Тираж 60. Заказ №157.

Редакционно-издательский центр Самарской ГСХА
446442, Самарская обл., пос. Усть-Кинельский, ул. Учебная 2.
Тел.: (84663) 46-2-44, 46-2-47
Факс 46-6-70
E-mail: ssaariz@mail.ru



Министерство сельского хозяйства РФ
ФБОУ ВПО «Самарская государственная
сельскохозяйственная академия»

Кафедра «Экономическая теория и
экономика АПК»

Липатова Н.Н.

СЕЛЬСКОХОЗЯЙСТВЕННАЯ КООПЕРАЦИЯ

Методические рекомендации и рабочая тетрадь
для выполнения лабораторно-практических занятий и
самостоятельной работы

для студентов, обучающихся по специальностям:

080502.65 «Экономика и управление на предприятии АПК»

080109.65 «Бухгалтерский учет, анализ и аудит»

Студента II курса __ группы
Экономического факультета

Кинель
РИЦ СГСХА
2011

УДК 334.63
ББК 65.321.88Р
Л-61

Липатова, Н.Н.

Л-61 Сельскохозяйственная кооперация: методические рекомендации / Н.Н. Липатова. – Кинель: РИЦ, 2011. – 56 с.

Методические указания предназначены для работы на лабораторно-практических занятиях и самостоятельной подготовки студентов экономического факультета по дисциплине «Сельскохозяйственная кооперация», обучающихся по специальностям: **080502.65 «Экономика и управление на предприятии АПК»**, **080109.65 «Бухгалтерский учет, анализ и аудит»**.

© ФБОУ ВПО Самарская ГСХА, 2011
© Липатова Н.Н., 2011

Оглавление

Предисловие.....	4
Тема 1. Пути эффективного хозяйствования сельскохозяйственных производителей в условиях рыночной экономики.....	5
Тема 2. История развития сельскохозяйственной кооперации...	9
Тема 3. Федеральный закон «О сельскохозяйственной кооперации».....	12
Тема 4. Разработка проекта устава сельскохозяйственного производственного и потребительского кооперативов на основе ФЗ «О сельскохозяйственной кооперации».....	19
Тема 5. Порядок распределения прибыли в сельскохозяйственном производственном и потребительском кооперативе...	22
Тема 6. Порядок формирования паевого фонда в сельскохозяйственном производственном и потребительском кооперативе.....	26
Тема 7. Управление активами и пассивами в сельскохозяйственном кредитном потребительском кооперативе (СКПК).....	34
Тема 8. Налогообложение и финансовое регулирование деятельности сельскохозяйственных кооперативов.....	42
Тема 9. Агропромышленная интеграция, ее сущность и факторы.	48
Рекомендуемая литература.....	53
Приложения.....	54

Предисловие

Цель преподавания дисциплины «Сельскохозяйственная кооперация» состоит в том, чтобы дать выпускникам академии системные знания по вопросам сельскохозяйственной кооперации, которая является в современных условиях одним из приоритетных направлений в проводимых реформах агропромышленного комплекса страны.

Студентам предстоит освоить теорию кооперации в агропромышленной сфере, уметь анализировать основные тенденции ее развития в России и зарубежных странах, научиться применять теоретические знания в практической деятельности.

Самостоятельная работа студентов по дисциплине является обязательной составляющей процесса подготовки специалистов.

Задания по самостоятельной работе направлены:

- на усвоение новых знаний, глубокое понимание идей сельскохозяйственной кооперации;
- на развитие способности к поиску и осмыслению новой информации;
- на проверку и оценку студентом степени усвоения знаний по дисциплине.

Задания разработаны в соответствии с рабочей программой дисциплины.

Тема 1. Пути эффективного хозяйствования сельскохозяйственных производителей в условиях рыночной экономики

Цель занятия: охарактеризовать современное состояние и специфические особенности сельского хозяйства; раскрыть роль сельского хозяйства в решении продовольственной проблемы страны; перечислить организационные, экономические предпосылки кооперирования сельских товаропроизводителей; рассмотреть систему экономических показателей для оценки эффективности деятельности сельскохозяйственных предприятий различных организационно-правовых форм.

Задание 1. Используя статистические данные результатов деятельности сельскохозяйственных предприятий (прил. 1) необходимо:

- 1) рассчитать удельный вес прибыльных и убыточных предприятий по каждой организационно-правовой форме;
- 2) определить, какая из рассматриваемых организационно-правовых форм функционировала в 20__ г. наиболее эффективно;
- 3) сделать прогноз дальнейшего развития сельскохозяйственных кооперативов.

Таблица 1.1

Эффективность функционирования
сельскохозяйственных организаций (20__ г.)

Организационно- правовая форма	Кол-во хозяйств		Прибыль				Убыток			
	ед.	%	ед.	%	тыс. руб.	%	ед.	%	тыс. руб.	%
ОАО										
ЗАО										
ООО										
СПК										
Государственные унитарные пред- приятия										
Прочие										
Всего										

Сформулируйте выводы.

Задание 2. Установите зависимость прибыли от размера общей площади сельскохозяйственных угодий в сельскохозяйственном производственном кооперативе, определите уровень рентабельности как соотношение прибыли к полной себестоимости, выраженный в процентах.

Рассчитайте прибыль (убыток) в расчете:

- на один кооператив;
- на один гектар сельскохозяйственных угодий;
- на одного работающего.

Данные из приложения занесите в таблицу 1.2.

Таблица 1.2

**Эффективность предпринимательской деятельности
сельскохозяйственных кооперативов**

Показатели	Площадь сельскохозяйственных угодий, га			
	До 4000	5000-10000	11000-15000	Свыше 25000
Площадь сельскохозяйственных угодий, га				
Количество кооперативов в группе, ед.				
Среднегодовая численность работников, чел.				
Прибыль (убыток), тыс. руб., в т. ч.:				
на 1 хозяйство				
на 1 га с/х угодий				
на 1 работника				
Полная себестоимость, тыс. руб.				
Уровень рентабельности (убыточности), %				

Сформулируйте выводы.

Задание 3. Анализ ситуации. Проанализируйте современное состояние сельского хозяйства в России [3, 6]. Раскройте содержание следующих вопросов.

1. Место сельского хозяйства в экономике страны.
2. Специфические особенности сельского хозяйства.
3. Роль сельского хозяйства в решении продовольственной проблемы страны.
4. Классификация организационно-правовых форм производства.

Задание 4. Подготовьте самостоятельно следующие вопросы [1, 6].

1. Социально-экономическое значение кооперации в сельском хозяйстве.
2. Сущность организационно-правовых форм производства.
3. Место и роль кооперативного сектора в современной аграрной структуре.

Задание 5. Подготовьте сообщения на следующие темы.

1. Причины кризиса в сельском хозяйстве.
2. Состояние материально-технической базы сельского хозяйства.
3. Основные направления аграрной политики в России.
4. Пути достижения продовольственной безопасности.

Задание 6. Укажите один правильный вариант из нескольких на тестовые вопросы по изучаемой теме.

1. Учредительным документом сельскохозяйственного производственного кооператива является...

- а) устав, утвержденный акционерами;
- б) устав, утвержденный общим собранием;
- в) учредительный договор, подписанный учредителями;
- г) соглашение членов кооператива.

2. Способность государства гарантировать удовлетворение потребностей населения страны в продовольствии на уровне, обеспечивающем его нормальную жизнедеятельность – это ... безопасность.

- а) продовольственная;
- б) экономическая;

- в) социальная;
- г) потребительская.

3. К какой форме кооперативных предприятий относятся кооперативы крестьянских (фермерских) хозяйств?

- а) К сельскохозяйственным потребительским кооперативам.
- б) К сельскохозяйственным производственным кооперативам.
- в) К производственным промысловым кооперативам.

4. Уставный капитал акционерного общества открытого типа состоит...

- а) из паевых взносов;
- б) из стоимости вкладов его участников;
- в) из оговоренного числа акций, распространяемых по открытой подписке;
- г) из оговоренного числа акций, распространяемых среди учредителей или заранее оговоренного круга лиц.

5. Объединения, созданные в форме ассоциаций (союзов) кооперативов, являются...

- а) некоммерческими организациями;
- б) коммерческими организациями;
- в) благотворительными организациями.

6. Специфика использования средств производства заключается в том, что...

- а) предметы труда перемещаются, а средства труда стоят на месте;
- б) предметы труда и средства труда перемещаются;
- в) средства труда и предметы труда стоят на месте;
- г) предметы труда находятся на месте, а средства труда перемещаются.

7. Некоммерческая организация, созданная собственником для осуществления управленческих, социально-культурных или иных функций некоммерческого характера. Что это?

- а) Учреждение.
- б) Фонд.
- в) Ассоциация (союз).
- г) Акционерное общество.

Задание 7. Верны (В) или неверны (Н) следующие утверждения.

1. На конечный результат производства сельскохозяйственной продукции не влияют климатические и погодные условия.

2. Обязательные паевые взносы в производственном кооперативе устанавливаются пропорционально предполагаемому объему участия члена кооператива в хозяйственной деятельности.

3. Созданная сельскохозяйственная продукция принимает участие в дальнейшем процессе производства в качестве средств производства.

4. Рабочий период в сельском хозяйстве совпадает с периодом производства продукции.

5. Сельскохозяйственное предприятие специализируется на производстве отдельной части какого-либо вида продукции.

6. Сельское хозяйство характеризуется ценовой неэластичностью спроса на продукты.

7. Отдельный сельскохозяйственный товаропроизводитель может влиять на рыночную цену.

8. Акции, сертификаты и реестр акционеров являются формой подтверждения вклада в уставный капитал общества с ограниченной ответственностью.

9. Сельскохозяйственные потребительские кооперативы - это коммерческие организации.

10. Сельскохозяйственные производственные кооперативы - это коммерческие организации.

Тема 2. История развития сельскохозяйственной кооперации

Цель занятия: выработать у студентов умение разбираться и ориентироваться в истории развития сельскохозяйственной кооперации; научить студентов правильно использовать в условиях рынка кооперативные идеи и концепции, присущие предыдущим этапам развития сельскохозяйственной кооперации.

Задание 1. Анализ ситуации. Сформулируйте и раскройте проблемы становления и развития сельскохозяйственной кооперации [3, 6]. Раскройте содержание следующих моментов.

1. Зарождение кооперативных идей в странах Западной Европы и России. Первые исторические формы кооперации.

2. Исторические этапы развития кооперации в сельском

хозяйстве России.

3. Кооперация в период НЭПа. Ее историческая роль и экономическое значение.

4. Сельскохозяйственная кооперация в 60 – 90-е гг. XX века в России.

5. Сельскохозяйственная кооперация в условиях перехода к рыночной экономике.

Задание 2. Подготовьте доклады по следующим темам [1-6].

1. Сельскохозяйственная кооперация в дореволюционный период.

2. Основные учения А.В. Чаянова о социально-экономическом назначении кооперации в сельском хозяйстве.

3. Значение «Союза сибирских маслодельных артелей» для экономики страны.

4. Роль Московского народного банка в развитии кооперации России.

5. Состояние и развитие сельскохозяйственной кооперации в современный период.

6. Роль государства в развитии кооперативного движения в каждый исторический период.

Задание 3. Письменно подготовьте ответы на вопросы по работе А.В. Чаянова «О роли и месте кооперации в сельском хозяйстве».

1. Каковы взгляды А.В. Чаянова на:
- экономическое содержание кооперативного процесса;
- экономические взаимоотношения государства и сельскохозяйственной кооперации?

2. Приведите классификацию форм крестьянской кооперации по А.В. Чаянову.

Задание 4. Укажите один правильный вариант из нескольких на тестовые вопросы по изучаемой теме.

1. Как называлась одна из самых распространенных в прошлом форм кооперативной организации?

а) Совхоз.

- б) Артель.
- в) Коммуна.
- г) МТС.
- д) ТОЗ.

2. Простейшее производственное объединение крестьян, предполагающее добровольное обобществление земли и труда при сохранении личной собственности на средства производства носит название...

- а) коммуна;
- б) артель;
- в) ТОЗ.

3. Как распределялись доходы в сельскохозяйственных коммунах в период НЭПа?

- а) По количеству труда.
- б) В зависимости от доли средств производства.
- в) По едокам.
- г) По качеству труда.

4. В этой форме производственной кооперации объединялись все средства производства и землепользование.

- а) Сельскохозяйственная коммуна.
- б) Сельскохозяйственная артель.
- в) Товарищество по совместной обработке земли.

5. Какие формы коллективных хозяйств стали возникать в деревнях в период НЭПа?

- а) ТОЗы.
- б) Колхозы.
- в) Совхозы.
- г) Артели.
- д) Коммуны.
- е) Коопхозы.

6. Как Фурье назвал предприятие, объединявшее многие семьи, для ведения общего промышленного и сельского хозяйства?

- а) Общество пионеров.
- б) Фаланга.
- в) Братство.
- г) Община.

7. Главным принципом кредитного кооператива, по Райффайзену, является...

- а) использование ссуд для личных нужд членов кооператива;

- б) отсутствие неделимого фонда;
в) безвозмездный труд выборных органов.
8. Кто первым в России научно исследовал крестьянскую кооперацию?
- а) Достоевский.
б) Чернышевский.
в) Чаянов.
г) Столыпин.
д) Ленин.
9. Какой принцип занимал важное место в теории кооперации Чаянова?
- а) Принцип отщепления.
б) Принцип дифференциации.
в) Принцип максимизации производства.
г) Принцип демократизации.
д) Принцип минимизации производства.
10. Какие существовали виды кооперативных организаций в период НЭПа после апреля 1925 г.?
- а) Специальные сельскохозяйственные товарищества.
б) Сельскохозяйственные кредитные товарищества.
в) Колхозы.
г) Совхозы.
д) Промхозы.
е) Кредитные товарищества.

Тема 3. Федеральный закон «О сельскохозяйственной кооперации»

Цель занятия: необходимо изучить правовые и экономические основы создания и деятельности сельскохозяйственных кооперативов. Углубить и расширить навыки и умения практического использования ФЗ «О сельскохозяйственной кооперации» при формировании имущества и фондов сельскохозяйственного кооператива, закрепить знания по основным понятиям кооперации.

Задание 1. Каждому из приведенных ниже терминов и понятий Закона «О сельскохозяйственной кооперации», отмеченных цифрами, найдите соответствующее положение, отмеченное буквой (табл. 3.1).

Таблица 3.1

№ п/п	Термин	Обозначение	Определение
1	2	3	4
1	Сельскохозяйственная кооперация	А	Лицо, которое не является членом кооператива и привлекается по трудовому договору (контракту) на работу по определенной специальности, квалификации или должности
2	Ассоциированный член кооператива	Б	Паевой взнос члена кооператива, вносимый в обязательном порядке и дающий право голоса и право на участие в деятельности кооператива, на пользование его услугами и льготами, предусмотренными уставом кооператива, и на получение полагающихся кооперативных выплат
3	Член кооператива	В	Физическое или юридическое лицо, осуществляющее производство сельскохозяйственной продукции, которая составляет в стоимостном выражении более 50%, в том числе рыболовецкая артель (колхоз), производство сельскохозяйственной (рыбной) продукции и объем вылова водных биоресурсов в которой составляет в стоимостном выражении более 70% общего объема производимой продукции
4	Сельскохозяйственный кооператив	Г	Паевой взнос члена кооператива, вносимый им по своему желанию сверх обязательного паевого взноса, по которому он получает дивиденды в размере и в порядке, которые предусмотрены ФЗ и уставом кооператива
5	Субсидиарная ответственность членов кооператива	Д	Физическое и (или) юридическое лицо, внесшее паевой взнос, по которому получает дивиденды, несущее риск убытков, связанных с деятельностью кооператива, в пределах стоимости своего паевого взноса и имеющее право голоса в кооперативе с учетом ограничений, установленных ФЗ и уставом кооператива
6	Сельскохозяйственный товарищество	Е	Имущественный взнос члена кооператива или ассоциированного члена кооператива в паевой фонд кооператива деньгами, земельными участками, земельными и имущественными долями либо иным имуществом или имущественными правами, имеющими денежную оценку
7	Дивиденд	Ж	Часть имущества кооператива, отражающая размер участия члена кооператива или ассоциированного члена кооператива в образовании имущества кооператива и учитываемая в стоимостном выражении

1	2	3	4
8	Обязательный паевой взнос	З	Ответственность членов, дополнительная к ответственности кооператива, дополнительная к ответственности кооператива по его обязательствам и возникающая в случае не возможности кооператива в установленные сроки удовлетворить предъявленные к нему требования кредиторов
9	Паевой взнос	И	Организация, созданная сельскохозяйственными товаропроизводителями и (или) ведущими личное подсобное хозяйство гражданами на основе добровольного членства для совместной производственной или иной хозяйственной деятельности, основанной на объединении их имущественных паевых взносов в целях удовлетворения материальных и иных потребностей членов кооператива
10	Работник	К	Система сельскохозяйственных производственных и сельскохозяйственных потребительских кооперативов и их союзов
11	Дополнительный паевой взнос	Л	Принимающее личное трудовое участие в деятельности кооператива физическое лицо, либо принимающее участие в хозяйственной деятельности потребительского кооператива физическое или юридическое лицо, удовлетворяющее требованиям ФЗ и устава кооператива, внесшее паевой взнос в установленных уставом кооператива размере и порядке, принятые в кооператив с правом голоса и несущие по обязательствам кооператива субсидиарную ответственность
12	Кооперативные выплаты	М	Часть пая члена кооператива, сформированная сверх его паевого взноса за счет кооперативных выплат или иных средств кооператива и погашаемая в порядке, предусмотренном законом
13	Участие в хозяйственной деятельности	Н	Часть прибыли кооператива, выплачиваемая по дополнительным паям членов и паевым взносам ассоциированных членов кооператива в размере, установленном настоящим ФЗ и уставом кооператива
14	Приращенный пай	О	Часть имущества кооператива, не подлежащая в период существования кооператива разделу на паи членов и ассоциированных членов кооператива или выплате при прекращении ими членства в кооперативе и используемая на цели, определенные уставом кооператива

1	2	3	4
15	Пай	П	Участие члена кооператива в деятельности производственного кооператива, выраженное количеством отработанных им в кооперативе дней или размером оплаты труда либо объемом выполненной работы или произведенной продукции в тот или иной период
16	Паевой фонд	Р	Часть прибыли кооператива, распределяемая между его членами пропорционально их личному трудовому участию либо участию в хозяйственной деятельности кооператива
17	Личное трудовое участие	С	Сумма паев членов кооператива и ассоциированных членов кооператива в денежном выражении
18	Неделимый фонд кооператива	Т	Поставки в кооператив продукции, сырья членами кооператива, приобретение ими товаров в кооперативе, пользование услугами кооператива, в том числе получение займов и сбережение денежных средств в кредитном кооперативе

Задание 2. Распределите мероприятия по основным этапам формирования сельскохозяйственного кооператива. Завершите схему (рис.3.1), заполнив свободные квадраты (используя приведенные ниже формулировки). Охарактеризуйте каждый этап.

Формулировки:

- оформление печати, штампов и других атрибутов кооператива;
- передача документов на регистрацию;
- разработка проекта устава кооператива;
- выбор места деятельности кооператива и определение площади и условия ее аренды;
- проведение общего организационного собрания;
- обоснование необходимости и выявление потенциальных членов кооператива;
- выбор места и сроков проведения общего организационного собрания и формы оповещения участников;
- определение размера кооператива, его имущества и источников формирования;
- оформление устава кооператива;
- определение порядка и условий вступления в кооператив, размеров вступительных и паевых взносов;

- оформление протокола общего организационного собрания;
- намечаются органы управления кооперативом и руководитель кооператива.

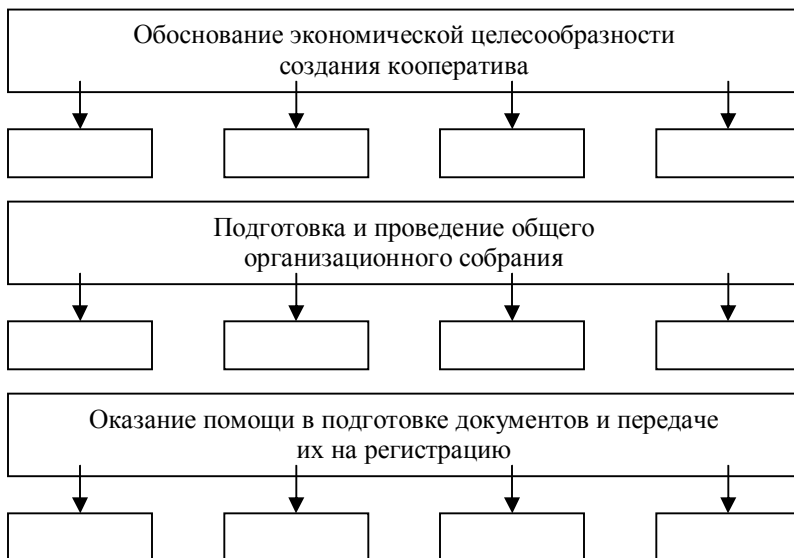


Рис. 3.1. Основные этапы формирования сельскохозяйственного кооператива

Задание 3. На основании ФЗ №73 «О сельскохозяйственной кооперации» раскройте содержание принципов создания и функционирования кооператива [2]:

- добровольности членства в кооперативе;
- ограничения участия в хозяйственной деятельности кооператива лиц, не являющихся его членами;
- взаимопомощи и обеспечения экономической выгоды для членов кооператива, участвующих в его производственной и иной хозяйственной деятельности;
- распределения прибыли и убытков кооператива между его членами с учетом их личного трудового участия или участия в хозяйственной деятельности кооператива;
- управления деятельностью кооператива на демократических началах (один член кооператива – один голос);

- ограничения дивидендов по дополнительным паевым взносам членов и паевым взносам ассоциированных членов кооператива;
- доступности информации о деятельности кооператива для всех его членов.

Обоснуйте общую зависимость между принципами, докажите и покажите на примерах, что отсутствие какого-либо из принципов может стать причиной потери признака кооператива.

Задание 4. Анализ ситуации. Охарактеризуйте современное законодательство РФ по сельскохозяйственной кооперации [1-6]. Раскройте содержание следующих основных вопросов.

1. Обзор нормативно-правовых актов по кооперации в сельском хозяйстве России.
2. Правомочия сельскохозяйственного кооператива.
3. Организационно-правовая база создания и функционирования ассоциаций (союзов) сельскохозяйственных кооперативов.

Задание 5. Классифицируйте сельскохозяйственные производственные кооперативы по форме собственности, производственному направлению и уровню специализации, размеру, степени самостоятельности, по составу участников [3]. Завершите схему на рисунке 3.2, заполнив свободные квадраты, используя приведенные ниже понятия.

Понятия:

- комплексные;
- крупные;
- юридически самостоятельные;
- растениеводство;
- обслуживающие;
- отраслевые;
- малые;
- совместная собственность;
- функциональные;
- однородные по составу участников;
- животноводство;

- вспомогательные;
- средние;
- разнородные по составу участников;
- частная собственность;
- внутрихозяйственные подразделения;
- коллективно-долевая собственность;
- финансовая самостоятельность;
- сочетание коллективно-долевой и совместной собственности;
- производственно-хозяйственная самостоятельность;
- сочетание коллективно-долевой, совместной и частной собственности.

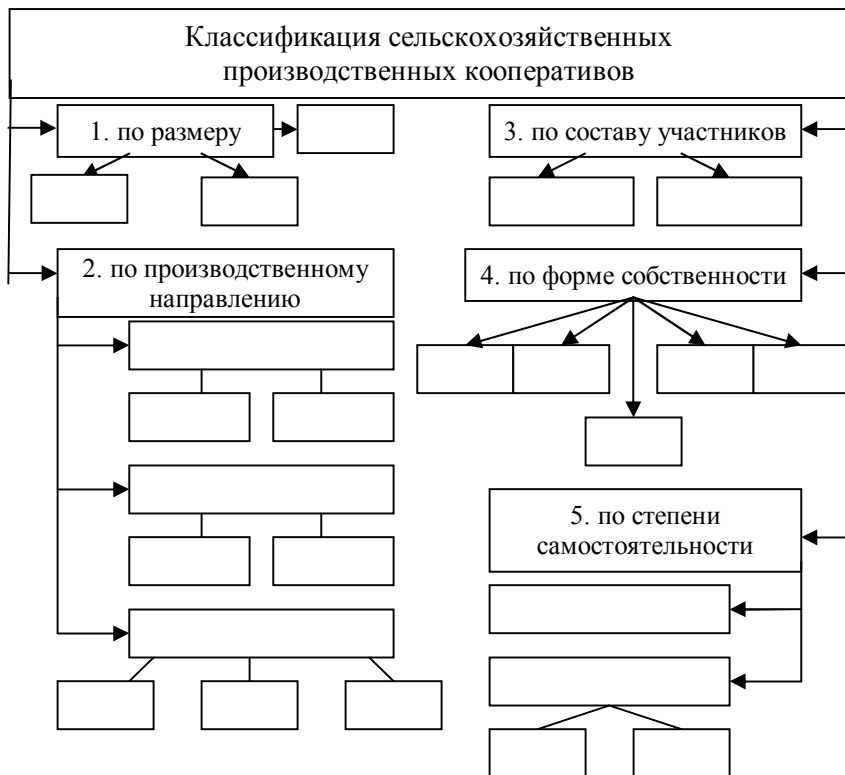


Рис. 3.2. Классификация сельскохозяйственных
производственных кооперативов

Задание 6. Используя ФЗ «О сельскохозяйственной кооперации», определите, верны (В) или неверны (Н) следующие утверждения.

1. Размер дивидендов по дополнительным паевым взносам членов и паевым взносам ассоциированных членов кооператива не ограничен.

2. Члены сельскохозяйственных и рыболовецких артелей (колхозов) являются или не являются сельскохозяйственными товаропроизводителями в зависимости от того, какие функции они выполняют в кооперативе.

3. В производственном сельскохозяйственном кооперативе не менее 50% объема работ должно выполняться его членами.

4. Потребительский кооператив образуется, если в его состав входит не менее двух юридических лиц или не менее пяти граждан.

5. Размер заемных средств кооператива не должен превышать 50% от общего объема средств кооператива.

6. Член потребительского кооператива должен полностью внести обязательный паевой взнос в течение года с момента его государственной регистрации.

7. Сельскохозяйственный кооператив отвечает по своим обязательствам и по обязательствам членов кооператива всем принадлежащим ему имуществом.

8. Иностранцы граждане могут являться членами потребительского сельскохозяйственного кооператива.

Тема 4. Разработка проекта устава сельскохозяйственного производственного и потребительского кооператива на основе ФЗ «О сельскохозяйственной кооперации»

Цель занятия: изучить порядок оформления документов, необходимых при создании сельскохозяйственного производственного и потребительского кооператива, разработать проект производственно-экономической деятельности кооператива, углубить и расширить навыки и умения практического использования ФЗ «О сельскохозяйственной кооперации» при разработке проекта устава кооператива.

Задание 1. Используя соответствующие статьи Федерального Закона «О сельскохозяйственной кооперации» [2], разработайте проект устава сельскохозяйственного производственного или потребительского кооператива.

В уставе должны быть отражены следующие обязательные положения:

- 1) наименование кооператива;
- 2) место нахождения кооператива;
- 3) срок деятельности кооператива либо указание на бессрочный характер деятельности кооператива;
- 4) предмет и цели деятельности кооператива. При этом достаточно определить одно из главных направлений деятельности кооператива с указанием, что кооператив может заниматься любой деятельностью в пределах целей, для достижения которых кооператив образован;
- 5) порядок и условия вступления в кооператив, основания и порядок прекращения членства в кооперативе;
- 6) условия о размере паевых взносов членов кооператива;
- 7) состав и порядок внесения паевых взносов, ответственность за нарушение обязательства по их внесению;
- 8) размеры и условия образования неделимых фондов, если они предусмотрены;
- 9) условия образования и использования иных фондов кооператива;
- 10) порядок распределения прибыли и убытков кооператива;
- 11) условия субсидиарной ответственности членов кооператива в размере не ниже установленного настоящим Федеральным законом;
- 12) состав и компетенцию органов управления кооперативом, порядок принятия ими решений, в том числе по вопросам, требующим единогласного решения или принятия решения квалифицированным большинством голосов;
- 13) права и обязанности членов кооператива и ассоциированных членов кооператива;
- 14) характер, порядок и минимальный размер личного трудового участия в деятельности производственного кооператива, ответственность за нарушение обязательства по личному трудовому участию;
- 15) время начала и конца финансового года;

16) порядок оценки имущества, вносимого в счет паевого взноса, за исключением земельных участков;

17) порядок публикации сведений о государственной регистрации, ликвидации и реорганизации кооператива в официальном органе;

18) порядок и условия реорганизации и ликвидации кооператива;

Устав кооператива может включать в себя и иные сведения, не противоречащие ФЗ «О сельскохозяйственной кооперации».

В уставе необходимо отобразить следующие основные разделы:

- общие положения;
- правовой статус кооператива;
- предмет и цели деятельности кооператива;
- финансы и имущества кооператива;
- члены кооператива;
- права и обязанности членов кооператива;
- порядок вступления в члены кооператива;
- прекращение членства в кооперативе;
- органы управления кооперативом;
- компетенция общего собрания кооператива;
- компетенция председателя и правления кооператива;
- компетенция наблюдательного совета кооператива;
- отчетность и контроль;
- реорганизация и ликвидация кооператива.

Задание 2. Необходимо разработать заявление (прил. 3) о вступлении в члены кооператива. В заявлении должно быть отражено:

- размер паевого, вступительного и иных взносов, предусмотренных уставом;
- согласие участвовать в производственной или иной хозяйственной деятельности кооператива;
- согласие соблюдать требования устава кооператива.

Задание 3. Каждому вступившему в кооператив выдается свидетельство о внесении обязательного паевого взноса и членская

книжка (прил. 4, 5). Необходимо ознакомиться и заполнить эти документы.

Задание 4. При создании сельскохозяйственного кооператива подготавливается проект производственно-экономической деятельности кооператива, в который включаются сведения о затратах, размере паевого фонда кооператива, источников его образования и предполагаемые результаты деятельности кооператива. Необходимо разработать проект производственно-экономической деятельности сельскохозяйственного производственного или потребительского кооператива и оформить протокол общего организационного собрания кооператива.

Тема 5. Порядок распределения прибыли в сельскохозяйственном производственном и потребительском кооперативе

Цель занятия: выработать у студентов навыки по распределению балансовой прибыли и кооперативных выплат в сельскохозяйственном производственном и потребительском кооперативе.

Задание 1. Завершите схему распределения балансовой прибыли сельскохозяйственного кооператива и кооперативных выплат на рисунке 5.1, заполнив свободные квадраты [2-6].

Для этого необходимо использовать следующие формулировки:

- в резервный фонд;
- иные неделимые фонды, предусмотренные уставом кооператива;
- обязательные платежи в бюджет в соответствии с законодательством;
- на выплату дивидендов;
- на кооперативные выплаты;
- распределяемая прибыль;
- на погашение паевых взносов, по которым подошли сроки платежа;
- на увеличение паевого фонда, по решению общего собрания членов кооператива;
- на пополнение паевых взносов работающих членов кооператива;

- остаток кооперативных выплат членам кооператива в порядке, установленном уставом.

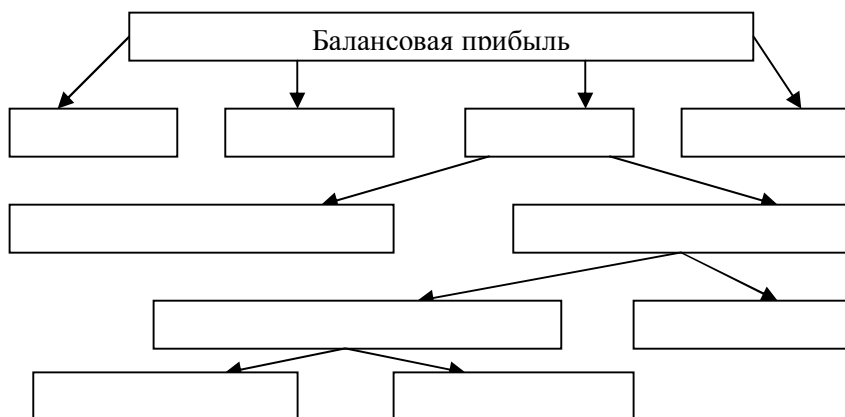


Рис. 5.1. Порядок распределения прибыли в сельскохозяйственном кооперативе

Задание 2. Выполните расчет распределения прибыли в перерабатывающем потребительском кооперативе на основе приведенных в таблице 5.1 данных. Чем вызвано распределение кооперативных выплат в равных пропорциях на пополнение паевых взносов и на объем поставляемого кооперативу сырья?

Таблица 5.1

Порядок распределения прибыли в перерабатывающем потребительском кооперативе

Показатели	Сумма	
	тыс. руб.	%
Балансовая прибыль – всего	3400	100
Отчисления в резервный фонд		5,0
Платежи в бюджет		33,2
Распределяемая прибыль:		
на дивиденды (30 %)		
на кооперативные выплаты		
из них: на пополнение паевых взносов		
на объем поставленного сырья		

Письменно сформулируйте выводы.

Занятие 3. Выполните расчет распределения прибыли в сельскохозяйственном производственном кооперативе на основе приведенных в таблице 5.2 данных.

Таблица 5.2

Распределение прибыли в СПК

№ п/п	Показатели	Плановая прибыль	
		тыс. руб.	%
1	Балансовая прибыль	2600	100
2	Отчисления в резервный фонд		5,0
3	Отчисления в иные неделимые фонды		10,0
4	Платежи в бюджет		30,7
5	Распределяемая прибыль		
5.1	на дивиденды (30 %)		
5.2	на кооперативные выплаты		
5.2.1	на пополнение паевых взносов (70 %) в том числе: на увеличение паевого фонда (90 %) на погашение паевых взносов		
5.2.2	остаток кооперативных выплат членам кооператива в порядке, устанавливаемом уставом		

Письменно сформулируйте выводы.

Задание 4. Раскройте содержание следующих вопросов [2-6].

1. Распределение прибыли и убытков в кооперативе.
2. Порядок ликвидации кооперативов.
3. Внешние и внутренние факторы деятельности сельскохозяйственных кооперативов.
4. Договорные отношения в сельскохозяйственных кооперативах.

Задание 5. Рассчитайте следующие тестовые задания, ответ представьте в цифровом виде (округляя до целых), без единиц измерения.

1. Балансовая прибыль в производственном кооперативе составила 1700 тыс. руб., платежи в бюджет составили 33,2%, отчис-

ления в резервный фонд 6%. Чему равна сумма распределяемой прибыли в кооперативе?

2. Сумма балансовой прибыли составила 900 тыс. руб., сумма прибыли, подлежащей распределению, составила 600 тыс. руб., на дивиденды было направлено 25%. Какая сумма прибыли была направлена на кооперативные выплаты?

3. На выплату дивидендов было направлено 80 тыс. руб., на пополнение паевых взносов – 160 тыс. руб., на объем поставленного сырья – 160 тыс. руб. Какую сумму составила прибыль, подлежащая распределению?

4. Балансовая прибыль перерабатывающего сельскохозяйственного кооператива составляет 1100 тыс. руб. В резервный фонд было отчислено 5% от балансовой прибыли. Распределяемая прибыль составила 707 тыс. руб. Чему равна сумма обязательных платежей в бюджет?

5. Балансовая прибыль снабженческого сельскохозяйственного кооператива составляет 900 тыс. руб. В резервный фонд было отчислено 45 тыс. руб. Распределяемая прибыль составила 576 тыс. руб. Сколько процентов от балансовой прибыли составляют обязательные платежи в бюджет?

6. Балансовая прибыль сельскохозяйственного кредитного потребительского кооператива составляет 1900 тыс. руб. В резервный фонд было отчислено 95 тыс. руб. Обязательные платежи в бюджет составили 33,2%. Найдите сумму распределяемой прибыли кооператива.

7. В резервный фонд кооператива было отчислено 120 тыс. руб. Обязательные платежи в бюджет составили 368,4 тыс. руб. Отчисления в страховой фонд – 60 тыс. руб. Сумма распределяемой прибыли равна 651,6 тыс. руб. Чему равна сумма балансовой прибыли?

8. Балансовая прибыль перерабатывающего сельскохозяйственного кооператива составляет 1300 тыс. руб. В резервный фонд

было отчислено 5% от балансовой прибыли. Распределяемая прибыль составила 64%. Чему равна сумма обязательных платежей в бюджет?

9. Балансовая прибыль перерабатывающего сельскохозяйственного кооператива составляет 1100 тыс. руб. В резервный фонд было отчислено 5% от балансовой прибыли. Распределяемая прибыль составила 707 тыс. руб. Чему равна сумма обязательных платежей в бюджет?

10. Балансовая прибыль снабженческого сельскохозяйственного кооператива составляет 900 тыс. руб. В резервный фонд было отчислено 45 тыс. руб. Распределяемая прибыль составила 576 тыс. руб. Сколько процентов от балансовой прибыли составляют обязательные платежи в бюджет?

11. В резервный фонд кооператива было отчислено 120 тыс. руб. Обязательные платежи в бюджет составили 368,4 тыс. руб. Отчисления в страховой фонд – 60 тыс. руб. Сумма распределяемой прибыли равна 651,6 тыс. руб. Чему равна сумма балансовой прибыли?

Тема 6. Порядок формирования паевого фонда в сельскохозяйственном производственном и потребительском кооперативе

Цель занятия: выработать у студентов навыки по порядку расчета паевого фонда и имущественных паев членов сельскохозяйственного кооператива. Овладеть методикой расчетов паевых взносов членов кооператива с использованием стоимостных и натуральных показателей.

Паевой фонд – сумма паев членов кооператива и ассоциированных членов кооператива в денежном выражении [2-5].

Паевой фонд является основой расчета имущественного пая. По решению общего собрания из паевого фонда может быть выделен неделимый фонд, создаваемый чаще всего из объектов, обслу-

живающих сельскохозяйственное производство или удовлетворяющих социально-бытовые потребности членов кооператива.

Имущественный пай – это доля каждого члена кооператива в стоимости паевого имущественного фонда.

Величина пая зависит от величины паевого фонда и от трудового вклада члена кооператива в создании этого паевого фонда. Трудовой вклад устанавливается на основании: стажа работы и среднегодовой заработной платы. Выбор показателей для определения трудового вклада утверждается на общем собрании членов кооператива.

Задание 1. При создании сельскохозяйственного обслуживающего кооператива определен суммарный взнос в размере 15500 тыс. руб. Рассчитайте величину паевого взноса каждого члена кооператива. Расчеты выполните двумя способами:

1) используя натуральные показатели объемов услуг (табл. 6.1);

2) используя стоимостные показатели этих услуг (табл. 6.2).

Таблица 6.1

Величина паевых взносов на создание сельскохозяйственного обслуживающего кооператива с использованием натуральных показателей объемов услуг

Члены кооператива	Механизированные работы в полеводстве, га	Объем перевозок грузов, тыс. т	Ремонт средств энергетики, тыс. л.с.	Размер паевого взноса (тыс. руб.) при его расчете пропорционально:		
				посевной площади	объему перевозок	энергообеспеченности
К(Ф)Х-1	3100	10,8	28,2			
К(Ф)Х-2	1335	23,6	31,3			
К(Ф)Х-3	3819	5,2	15,7			
ЛПХ-1	834	2,7	6,3			
ЛПХ-2	616	1,6	10,9			
Всего				15500	15500	15500

Сделайте выводы.

Таблица 6.2

Величина паевых взносов на создание сельскохозяйственного обслуживающего кооператива с использованием стоимостных показателей объемов услуг

Члены кооператива	Объемы услуг кооператива, тыс. руб.				Размер паевого взноса, тыс. руб.
	Механизированные работы в полеводстве. Тариф 400 руб./га	Объем перевозок грузов. Тариф 100 руб./т	Ремонт средств энергетики. Тариф 25 руб./л.с.	Всего	
К(Ф)Х-1					
К(Ф)Х-2					
К(Ф)Х-3					
ЛПХ-1					
ЛПХ-2					
Всего					15500

Сделайте выводы.

Задание 2. Рассчитайте на примере сельскохозяйственного сбытового потребительского кооператива, создаваемого путем преобразования ЗАО «Маяк»:

- 1) размер общего паевого фонда членов кооператива;
- 2) размер паевых взносов каждого участника кооператива.

Для расчетов используйте следующие данные: сумма чистых активов ЗАО «Маяк» – 20450 тыс. руб., неделимые фонды – 8094 тыс. руб. Данные занесите в таблицу 6.3.

Таблица 6.3

Расчет паевых взносов по стоимости чистых активов

Члены кооператива	Доля в уставном капитале, %	Размер паевого взноса, тыс. руб.
1	2	3
Юридические лица, всего		
в том числе:		
СХПК «Откормочный»	11,6	
СХПК «Родина»	13,3	

1	2	3
СХПК «Рассвет»	6,1	
СХПК «Магнит»	4,5	
СХПК «Заря»	5,2	
СХПК «Ключи»	4,6	
ООО Лещиновский»	6,3	
Физические лица, всего		
В том числе		
Трудовой коллектив ЗАО «Маяк»	33,5	
К(Ф)Х	14,9	
Итого	100	

Сформулируйте выводы.

Задание 3. На базе выделения из ЗАО «Буренка» одного структурного подразделения – цеха по производству консервов, создан сельскохозяйственный перерабатывающий потребительский кооператив.

Общий размер паевого фонда кооператива, исходя из разделительного баланса, равен стоимости основных средств цеха по производству консервов и составляет 5876,3 тыс. руб.

Рассчитайте размер паевого взноса каждого участника кооператива пропорционально объемам поставок сырья.

Таблица 6.4

Расчет размера паевых взносов членов сельскохозяйственного перерабатывающего потребительского кооператива

Члены кооператива	Поставки скота, т	Размер паевого взноса, тыс. руб.
СПК «Иванинский»	2156,3	
СПК «Прогресс»	654,1	
СХПК «Родина»	875,2	
СХПК «Рассвет»	2456,1	
СХПК «Магнит»	901,2	
СХПК «Заря»	1376,2	
СХПК «Ключи»	1678,3	
СХПК «Искра»	1254,2	
К(Ф)Х	415,7	
ЛПХ	342,5	
Итого		

Сформулируйте выводы.

Задание 4. Рассчитайте паевой имущественный фонд сельскохозяйственного производственного кооператива и определите размер имущественного пая каждого члена кооператива используя схему расчетов, приведенную в таблице 6.5.

Таблица 6.5

Схема расчета паевого имущественного фонда

Показатели	Стоимость по состоянию на 20__г. за вычетом износа
1. Основные средства и вложения (из раздела 1 актива баланса)	
2. Запасы и затраты (из раздела 2 актива баланса)	
3. Денежные средства, прочие активы (из раздела 2 актива баланса)	
4. Итого (1+2+3)	
5. Кредиты и прочие пассивы (из раздела 2 пассива баланса)	
6. Объекты социальной сферы и инженерной инфраструктуры (из актива инвентаризации имущества)	
7. Неделимые фонды (определить по списку)	
8. Незавершенное строительство	
9. Непокрытые убытки	
10. Списано после утверждения баланса (из акта инвентаризации имущества)	
11. Итого (5+6+7+8+9+10)	
12. Паевой имущественный фонд (разность активов и пассивов (стр.4-стр. 11))	
13. Резервный фонд (10% от паевого фонда)	
14. Всего подлежит распределению по паям (стр. 12-стр.13)	

Размер имущественного пая каждого работника рассчитывается следующим образом:

- подсчитывается общая сумма годо-рублей всех членов кооператива (С);

- рассчитывается коэффициент (К) для расчета имущественных паев по следующей формуле:

$$K = \text{ПФ} / \text{С},$$

где ПФ – стоимость паевого имущественного фонда;

С – общая сумма годо-рублей.

- размер имущественного пая (ИП) каждого члена кооператива рассчитывается по следующей формуле:

$$\text{ИП} = \text{ТВ} * \text{К},$$

где ТВ – трудовой вклад каждого члена кооператива, годо-рублей;

К – полученный коэффициент.

Сумма всех имущественных паев должна равняться стоимости паевого имущественного фонда.

Данные расчета имущественного пая каждого члена кооператива занесите в таблицу 6.6.

Таблица 6.6

Схема расчета имущественного пая каждого члена кооператива

№ п/п	ФИО лиц, имеющих право на имущественный пай	Стаж работы в кооперативе	Среднегодовая зарплата	Трудовой вклад	Имущественный пай
1					
2					
3					
4					
5					
6					
7					
Итого по кооперативу					

Сформулируйте выводы.

Задание 5. Подготовьте ответы на следующие вопросы [2-6].

1. Какие существуют источники формирования имущества кооператива?

2. Каким образом можно рассчитать величину паевого взноса каждого члена сельскохозяйственного кооператива?

3. Какова методика расчета паевого имущественного фонда сельскохозяйственного производственного кооператива?

Задание 6. Укажите один или несколько правильных вариантов ответа на тестовые вопросы по изучаемой теме.

1. Размер паевого фонда и источники его образования определяет...

- а) председатель;
- б) общее собрание;
- в) организационный комитет;
- г) наблюдательный совет.

2. Паевые фонды могут пополняться из ... (выберите два верных ответа)

- а) имущества членов кооператива;
- б) части прибыли;
- в) средств неделимого фонда;
- г) инвестиций;
- д) бюджетных ассигнований.

3. В паевой фонд может быть направлено не менее ... процентов кооперативных выплат.

- а) 60;
- б) 70;
- в) 50;
- г) 30.

4. Если член кооператива внес обязательный паевой взнос в большем размере, чем это требуется, то излишняя часть может быть... (выберите 2 верных ответа)

- а) передана в резервный фонд;
- б) передана в страховой фонд;
- в) возвращена;
- г) передана в займы кооператива;
- д) передана в дополнительный паевой взнос.

5. Резервный фонд должен составлять не менее ... процентов паевого фонда.

- а) 5;
- б) 10;
- в) 15;
- г) 20.

6. Резервный фонд используется для ...

- а) покрытия непроизводительных потерь и убытков;
- б) выплат дивидендов ассоциированным членам кооператива;
- в) перечисления средств в паевой фонд;
- г) приобретения основных и оборотных средств.

7. До формирования в полном объеме резервного фонда кооператив не вправе... (выберите два верных ответа)

- а) осуществлять кооперативные выплаты;
- б) получать займы от членов кооператива и ассоциированных членов кооператива;
- г) осуществлять начисления и выплату дивидендов по паевым взносам ассоциированных членов кооператива;
- д) выдавать займы членам кооператива;
- е) осуществлять погашение просроченных долгов.

8. В производственном кооперативе резервный фонд формируется за счет...

- а) внесения членами кооператива целевых взносов;
- б) ежегодных отчислений;
- в) внесения ассоциированными членами кооператива взносов;
- г) благотворительных взносов третьих лиц.

9. В потребительском кооперативе резервный фонд формируется за счет...

- а) отчислений от доходов;
- б) внесения ассоциированными членами кооператива взносов;
- в) благотворительных взносов третьих лиц;
- г) внесения членами кооператива целевых взносов.

10. Ежегодные отчисления, идущие на формирование резервного фонда в производственном кооперативе должны составлять не менее чем ... процентов от прибыли

- а) 5;
- б) 15;
- в) 10;
- г) 11.

Тема 7. Управление активами и пассивами в сельскохозяйственном кредитном потребительском кооперативе (СКПК)

Цель занятия: выработать навыки по составлению прогноза денежных средств в кредитном кооперативе; овладеть процедурой управления ликвидности в СКПК.

Каждый кредитный кооператив должен иметь достаточно средств, чтобы выполнить свои ежедневные обязательства, например: оплату за услуги, труд и накладные расходы и т.д.

Прогнозирование поступления денежных средств и платежей является жизненно-важной частью планового и контрольного механизма бизнеса, помогающее руководству СКПК использовать наличные средства полностью. Прогноз денежных средств (обычно делается на 12 месяцев), включает все поступления и платежи за определенный промежуток времени [4-6].

Выделяют четыре стадии при расчете прогноза денежных средств:

- установление суммы и распределение ожидаемых поступлений;
- установление суммы и распределение ожидаемых платежей;
- сравнение общих поступлений и платежей за каждый месяц;
- включение открытого баланса за каждый период с разницей поступлений и выдач, чтобы подойти к обдуманному закрытому балансу.

Задание 1. На основании данных, представленных в таблице 7.1, составьте прогноз движения денежных средств в сельскохозяйственном кредитном потребительском кооперативе. Расчетные данные занести в таблицу 7.2. Постройте график движения активов и пассивов СКПК по месяцам календарного года (используя данные по итогам притока и оттока денежных средств).

При расчете процентов финансовый год принять равным 360 дней, месяц – 30 дней. Налог по доходу от банковского депозита и приобретения ценных бумаг принять равным 10%. Доходы по вкладам членов кооператива не подлежат налогообложению.

Таблица 7.1

Перечень планируемых операций в СКПК

Наименование операции	Дата	Сумма, руб.	Примечание
1. Прием вступительных и паевых взносов	10 января	150000	
2. Аренда помещения	15 января	700	Ежемесячная оплата, договор заключен на год.
3. Приобретение офисных принадлежностей	20 января	5000	
4. Приобретение компьютера	1 февраля	40000	
5. Предоставление займов пайщикам	1 февраля	100000	Срок – 1 год, процентная ставка – 30%, выплата процентов – ежемесячно.
6. Вложение в банковский депозит	15 февраля	10000	Срок – 1 год, процентная ставка – 9%, выплата процентов – ежемесячно.
7. Покупка государственных векселей	1 марта	9800	100 штук, по цене – 98 руб., срок – 3 месяца, 8% годовых.
8. Получение займа от банка	25 марта	150000	Срок – 2 года, процентная ставка – 20%, выплата процентов – ежемесячно.
9. Предоставление займов пайщикам	1 апреля	150000	Срок – 1 год, процентная ставка – 30%, выплата процентов – ежемесячно.
10. Прием займов от пайщиков	20 апреля	10000	Срок – 1 год, процентная ставка – 12%, выплата процентов – ежеквартально.
11. Прием займов от пайщиков	1 мая	5000	Срок – до востребования, процентная ставка – 4%, выплата процентов – в конце календарного года.
12. Предоставление займов пайщикам	16 мая	50000	Срок – 1 год, процентная ставка – 30%, выплата процентов – ежемесячно.
13. Получение займа от банка	5 июня	100000	Срок – 1 года, процентная ставка – 20%, выплата процентов – ежемесячно.
14. Вложение в банковский депозит	20 июля	35000	Срок – 6 мес., процентная ставка – 9%, выплата процентов – ежемесячно.
15. Покупка государственных векселей	8 августа	30000	200 штук, по цене – 150 руб., срок 3 месяца, 10% годовых.

Таблица 7.2

Движение денежных средств, руб.

<i>Приток денежных средств</i>	Месяц												Ито- го:
	1	2	3	4	5	6	7	8	9	10	11	12	
1. Капитал													
2. Кредиты от банков													
3. Проценты по займам пайщиков													
4. Ценные бумаги													
5. Проценты по депозитам в банках													
6. Займы от пайщиков													
Итого А:													
<i>Отток денежных средств</i>													
1. Займы выданные пайщикам													
2. Проценты за кредиты банков													
3. Ценные бумаги													
4. Депозиты в банках													
5. Основные средства													
6. Проценты по займам пайщиков													
7. Аренда помещения													
8. Прочие выплаты													
Итого В:													
Сальдо (А-В)													
Баланс													

Задание 2. Рассчитать процентные ставки по привлекаемым видам депозитов (до востребования, накопительный и срочный) с учетом издержек при их размещении в доходные активы. Составить прогноз денежных средств в СКПК на год. Расчетные данные занести в таблицу 7.3. Построить график их движения по месяцам календарного года.

Условие задачи:

(начало периода 1 января 20__г., окончание 31 декабря 20__г.)

1. Члены кооператива предлагают СКПК депозиты в объеме 500 тыс. руб. на следующих условиях:

- 80 тыс. руб. – до востребования;
- 300 тыс. руб. – на срок 1 год;
- 120 тыс. руб. – накопительный на срок 5 лет.

2. Условия на рынке.

2.1. Государственные казначейские векселя (ГКВ) (удерживается 10% налог на доход, при расчете процентной ставки год – 360 дней, месяц – 30 дней):

- 3-х месячные – 5,75%;
- 6-ти месячные – 8,25%;
- 12-ти месячные – 9,75%.

2.2. Депозиты в Сбербанке:

- 3 мес. – 5% (выплата процентов – ежемесячно);
- 6 мес. – 7% (выплата процентов – ежемесячно);
- 12 мес. – 9% (выплата процентов – ежеквартально).

2.3. Депозиты в коммерческих банках:

- 3 мес. – 4,25% (выплата процентов – ежемесячно);
- 6 мес. – 6,5% (выплата процентов – ежемесячно);
- 12 мес. – 12% (выплата процентов – ежеквартально).

По депозитам удерживается налог с дохода (10%).

2.4. Кредиты пайщикам:

- 12 мес. – 30% (растениеводство).

Направление использования кредитов – растениеводство, спрос на кредитные ресурсы составляет 500 тыс. руб.

Дополнительная информация, необходимая для решения задачи, представлена в таблице 7.4.

Таблица 7.3

Движение денежных средств, руб.

<i>Приток денежных средств</i>	Месяц												Ито- го:
	1	2	3	4	5	6	7	8	9	10	11	12	
1. Капитал													
2. Кредиты от банков													
3. Проценты по займам пайщиков													
4. Ценные бумаги													
5. Проценты по депозитам в банках													
6. Займы от пайщиков													
Итого А:													
<i>Отток денежных средств</i>													
1. Займы выданные пайщикам													
2. Проценты за кредиты банков													
3. Ценные бумаги													
4. Депозиты в банках													
5. Основные средства													
6. Проценты по займам пайщиков													
7. Аренда помещения													
8. Прочие выплаты													
Итого В:													
Сальдо (А-В)													
Баланс													

Таблица 7.4

Дополнительная информация

Наименование операции	Дата	Объем, тыс. руб.	Примечание
1. Прием вступительных и паевых взносов	1 января	200	
2. Аренда помещения	1 января	1,5	Ежемесячная оплата
3. Приобретение необходимого оборудования и инвентаря	15 января	17	ПЭВМ, принтер
4. Предоставление кредитов членам кооператива	10 января	160	Срок 6 мес., ставка – 28%, выплата процентов – ежемесячно
5. Вложения в ГКВ	20 января	4,85	Срок 3 мес., объем 50 ГКВ
6. Вложения в банковский депозит	1 февраля	40	Срок 6 мес., ставка – 7%, выплата процентов - ежеквартально

Сформулируйте выводы.

Задание 3. Раскройте содержание следующих вопросов [4].

1. Порядок создания и регистрации сельскохозяйственного кредитного потребительского кооператива.
2. Внутренний регламент сельскохозяйственного кредитного потребительского кооператива.
3. Наблюдательный совет сельскохозяйственного кредитного потребительского кооператива.
4. Услуги, предоставляемые сельскохозяйственным кредитным потребительским кооперативом своим членам.
5. Отличие сельскохозяйственного кредитного потребительского кооператива от коммерческого банка.

Задание 4. Укажите один или несколько правильных вариантов ответа на тестовые вопросы по изучаемой теме.

1. Выберите два элемента успеха деятельности СКПК из ниже перечисленных.

а) Будет ли своевременно осуществляться финансирование деятельности кооператива его членами.

б) Существует ли реальная необходимость создания кооператива.

в) Будет ли поддержка ассоциированными членами процесса финансирования в кооперативе.

г) Обоснованы ли периодические изменения в уставе кооператива.

д) Существует ли возможность управления кооперативом без председателя.

2. Какой комитет формируют граждане и юридические лица, желающие создать сельскохозяйственный кредитный потребительский кооператив?

а) Кредитный.

б) Организационный.

в) Наблюдательный.

г) Потребительский.

3. Какой вопрос должен быть обязательно рассмотрен на первом этапе организации СКПК?

а) Какие финансовые возможности у вступающих в СКПК?

б) Какие юридические лица могут вступить в СКПК?

в) Почему следует создавать именно кооператив?

г) Почему создаваемому кооперативу должны помогать местные органы власти?

4. По результатам деятельности кооператива члены наблюдательного совета...

а) не получают никакого вознаграждение;

б) получают дивиденды;

в) получают премию;

г) получают 10 дней отгулов.

5. Кредитный кооператив осуществляет следующие основные виды деятельности. (выберите два верных ответа)

а) Оказание финансовых услуг пайщикам по взаиморасчетам с третьими лицами.

б) Оказание информационных услуг иностранным гражданам.

в) Размещение свободных денежных средств в акциях нефтяных компаний.

- г) Прием и сохранение сбережений членов кооператива.
- д) Оказание финансовых услуг коммерческим банкам.
- 6.** Члены наблюдательного совета СКПК не должны...
 - а) приостанавливать полномочия членов правления;
 - б) вмешиваться в текущее управление кооперативом;
 - в) давать заключения по заявлениям с просьбами о приеме и выходе из членов кооператива;
 - г) проверять бухгалтерский баланс и годовой отчет.
- 7.** Что является основной целью СКПК?
 - а) Взаимное кредитование своих членов.
 - б) прием займов от членов кооператива.
 - в) размещение средств на депозитах в банках.
 - г) финансирование деятельности ассоциированных членов кооператива.
- 8.** Кредитный потребительский кооператив граждан не вправе...
 - а) выдавать займы юридическим лицам;
 - б) оказывать информационные услуги своим членам;
 - в) принимать и сохранять сбережения членов кооператива;
 - г) составлять промежуточную ликвидационную опись имущества.
- 9.** Кредитный кооператив осуществляет следующие основные виды деятельности. (выберите два верных ответа)
 - а) Прием и выдача займов третьим лицам.
 - б) Прием и сохранение сбережений коммерческих банков.
 - в) Размещение временно свободных денежных средств на депозитах в банках или в государственных и муниципальных бумагах.
 - г) Размещение свободных средств в акциях нефтяных компаний.
 - д) Оказание финансовых услуг коммерческим банкам.
 - е) Прием и выдача займов членам кооператива.
- 10.** Кредитный кооператив не вправе ... (выберите два верных ответа)
 - а) эмитировать собственные ценные бумаги;
 - б) осуществлять инвентаризацию имущества;
 - в) осуществлять операции на финансовых и фондовых рынках;
 - г) оплачивать задолженности в бюджет;
 - д) выдавать займы членам кооператива.

Задание 5. Верны (В) или неверны (Н) следующие утверждения.

1. Председателем общего собрания по созданию СКПК может стать председатель организационного комитета.

2. Для каждого кредитного кооператива следует разработать собственный внутренний регламент.

3. Член наблюдательного совета может быть одновременно членом правления или председателем кооператива.

4. Кредитный потребительский кооператив граждан не вправе вносить свое имущество в качестве вклада в уставный (складочный) капитал хозяйственных товариществ и обществ, производственных кооперативов.

5. Кредитный кооператив в отличие от банков является коммерческой организацией.

6. Основной целью деятельности кредитного кооператива является извлечение прибыли.

7. В отличие от банковских организаций в кредитных кооперативах только члены кооператива могут получить заем.

8. Ссудосберегательная деятельность кредитного кооператива осуществляется не в виде кредитных операций, а в виде заемных.

9. Заемные операции в кредитном кооперативе относятся к лицензируемым видам деятельности

10. Члены кооператива являются клиентами кооператива, но не являются его собственниками

Тема 8. Налогообложение и финансовое регулирование деятельности сельскохозяйственных кооперативов

Цель занятия: изучить какие налоги выплачивает сельскохозяйственный производственный и потребительский кооператив в процессе своей деятельности, а так же порядок исчисления и уплаты различных видов налогов; познакомиться с нормативами, используемыми при анализе финансовой деятельности кредитного кооператива.

Сельскохозяйственный кооператив в процессе своей деятельности уплачивает различные налоги: на доходы физических лиц, единый социальный, страховые взносы на обязательное пенсионное страхование, страховые взносы на обязательное социальное

страхование от несчастных случаев на производстве, транспортный, на имущество, экологические платежи, местные налоги, на добавленную стоимость и на прибыль [3-6].

Задание 1. Штатному работнику сельскохозяйственного производственного кооператива начислена заработная плата, за 2010 г. в сумме 114000 руб. Согласно представленным документам, работник принимал участие в ликвидации последствий катастрофы на Чернобыльской АЭС. Рассчитайте налогооблагаемую базу в каждом месяце, учитывая, что ему полагается стандартный налоговый вычет в размере 3000 руб. за каждый месяц.

Задание 2. Сумма начисленной штатному работнику сельскохозяйственного сбытового потребительского кооператива заработной платы за календарный год составила 69600 руб. Годовой доход подлежит обложению по ставке 13%. Согласно представленным документам, работник принимал участие в ликвидации последствий аварии на Чернобыльской АЭС и награжден орденом Славы первой степени. Кроме того, он содержит ребенка в возрасте 15 лет. Определите, какие налоговые вычеты положены данному работнику и рассчитайте общую сумму налоговых вычетов и сумму налога на доход.

Задание 3. Члену сельскохозяйственного кредитного потребительского кооператива выдан беспроцентный заем в сумме 50 000 руб. сроком на 3 месяца. Ставка рефинансирования ЦБ РФ в этот период составила 8,5% годовых. Материальная выгода, полученная пайщиком за срок пользования займом, будет рассчитываться исходя из $\frac{3}{4}$ ставки рефинансирования Банка России. Рассчитайте размер НДФЛ.

Задание 4. Сельскохозяйственным производственным кооперативом 5 августа 2009 г. приобретен в собственность для осуществления уставной деятельности легковой автомобиль мощностью 250 л.с. Стоимость автомобиля 300,0 тыс. руб. (в том числе НДС – 45,8 тыс. руб.). Автомобиль зарегистрирован в ГИБДД 15 августа 2009 г. Рассчитайте сумму транспортного налога, выплачиваемого кооперативом.

Задание 5. Член кооператива по договору займа, заключенного с СКПК на 4 мес., получил 230 000 руб. В обеспечение этого договора был заключен договор залога. Предметом залога стали ценные бумаги, принадлежащие пайщику. Стоимость залога – 240 000 руб.

В связи с тем, что пайщик не возвратил заем во время, кредитный кооператив обратился в суд, а суд разрешил продать заложенное имущество на публичных торгах.

Проценты по договору займа равны 23 000 руб. Первоначальная цена заложенного имущества, с которой начались торги – 253 000 руб. Продано же заложенное имущество было по цене 264 000 руб. Балансовая стоимость заложенного имущества – 200 000 руб. Сделайте правильные бухгалтерские записи всех перечисленных операций.

Задание 6. Член кооператива по договору займа, заключенного с СКПК на 4 мес., получил 230 000 руб. В обеспечение этого договора был заключен договор залога. Предметом залога стала готовая сельскохозяйственная продукция пайщика, реализация которой облагается НДС по ставке 10%. Стоимость залога – 240 000 руб.

В связи с тем, что пайщик не возвратил заем во время, кредитный кооператив обратился в суд, а суд разрешил продать заложенное имущество на публичных торгах.

Проценты по договору займа равны 23 000 руб. Первоначальная цена заложенного имущества, с которой начались торги – 253 000 руб. Заложенное имущество было продано по цене 264 000 руб. НДС с выручки от реализации залога составил – 24 000 руб. Себестоимость сельскохозяйственной продукции, реализованной на торгах – 200 000 руб. Начислен налог на прибыль в размере – 9 600 руб. Сделайте правильные бухгалтерские записи, всех перечисленных операций.

Задание 7. Подготовьте ответы на следующие вопросы [3-6].

1. Какие основные виды налогов, взимаются с сельскохозяйственных кооперативов?
2. В каком случае доходы физических лиц в сельскохозяйственном кредитном потребительском кооперативе облагаются по ставке 35%?
3. Что в сельскохозяйственном производственном кооперативе является объектом налогообложения транспортным налогом?
4. Какие основные виды налогов, взимаются с СКПК в случае осуществления им некоммерческой деятельности?
5. Какие основные виды налогов, взимаются с сельскохозяйственных потребительских кооперативов в случае осуществления ими коммерческой деятельности?

Кредитные кооперативы становятся все более заметной формой экономической самоорганизации физических и юридических лиц. Они имеют определенную специфику: это некоммерческие организации, потребительские и финансовые, предоставляющие финансовые услуги только своим членам, но их функции не сводятся к чисто экономическим задачам, а включают еще и социальные.

В настоящее время в мировой учетно-аналитической практике известны множество нормативов, показывающих эффективность, рентабельность, ликвидность и другие показатели деятельности кредитного кооператива.

Практика показывает, что наиболее эффективно применение следующих нормативов: *текущей ликвидности, достаточности капитала, обязательных резервов и максимальный размер риска на одного заемщика*. Все они предусмотрены Федеральным Законом «О сельскохозяйственной кооперации» для обязательного применения в практической деятельности сельскохозяйственных кредитных кооперативов.

Нормативы ликвидности. В связи с тем, что кредитные кооперативы привлекают средства своих членов в виде сбережений в значительных объемах, то их способность своевременно возвратить их при предъявлении пайщиками своих требований играет важнейшую роль в поддержании репутации кооператива на высоком уровне, в укреплении доверия к нему среди населения, что является залогом не только успешной деятельности, но и самого существования кредитного кооператива.

Для расчета показателя необходимо ликвидные активы (дебиторская задолженность до 1 года за минусом просроченной и денежные средства) разделить на сумму текущих обязательств (личные сбережения пайщиков, переданные кооперативу на основании договоров займа, и привлеченные средства со стороны).

Рекомендуемый норматив **больше** либо равен **1**. При таком показателе кредитный кооператив способен в короткий срок мобилизовать средства для расчета по обязательствам.

Норматив достаточности капитала. Этот показатель особенно важен для кредитных кооперативов, которые привлекают значительные средства со стороны. В этом случае кредиторы заинтересованы в обеспечении своих средств собственным ликвидным имуществом кооператива.

При нормировании соотношения собственных средств и обязательств, кредитный кооператив может использовать такой показатель, как отношение собственного капитала (по балансу это раздел III «капитал и резервы») к сумме активов за минусом убытков.

Предельно допустимое значение этого показателя **больше** либо равен **0,08**.

Норматив обязательных резервов. В настоящее время существуют требования законодательства для сельскохозяйственных кредитных кооперативов резервировать определенную часть собственных средств для покрытия возможных убытков и потерь. В соответствии с федеральным законодательством сельскохозяйст-

венный кредитный потребительский кооператив обязан сформировать резервный фонд в размере **не менее 10%** от величины паевого фонда за счет своих доходов, либо за счет целевых взносов своих членов.

С нормативом обязательных резервов тесно связаны и такие нормативы, как нормативы *допустимого риска*. Эти нормативы устанавливаются в целях управления риском по займам членов СКПК.

Наиболее приемлемой формой ограничения рисков по займа в настоящее время является диверсификация займов. СКПК в большинстве своем используют эту форму в виде установления ограничений размеров выдачи займов в процентном отношении от наличия собственных средств пайщика в СКПК. Как правило, это ограничение устанавливается **в пределах 10%** или как **1:10**.

При анализе финансовых показателей деятельности кооперативов нельзя однозначно подходить ко всем СКПК, имеющим одинаковые показатели. Их необходимо разделить на группы с учетом не только рассчитанных вышеприведенных коэффициентов, но и беря во внимание результаты их обследования, наблюдений, репутацию этого СКПК среди пайщиков и сельского населения. При этом показатели для отнесения СКПК к одной из групп риска должны быть в определенных пределах, но не ниже предельно допустимых значений (табл. 8.1).

Таблица 8.1

Градация показателей финансовой устойчивости кооператива, рассчитанных по нормативам рейтинга надежности

Степень надежности	Значения показателей СКПК			
	Текущая ликвидность	Достаточность капитала	Обязательный резерв	Мах займ на 1 заемщика
1	2	3	4	5
А – высокая степень надежности	не менее 1 Оценка 8	не менее 0,08 V собственного капитала более 0,5 млн. руб. Оценка 8	РФ более min РФ Оценка 5	тах займ менее 5% активов Оценка 8
В – надежные, имеют отдельные легко устранимые недостатки	не менее 1 Оценка 6	0,08-0,06 V собственного капитала более 0,3 млн. руб. Оценка 6	РФ больше либо равен min РФ Оценка 4	тах займ менее 10% активов К Оценка 7

1	2	3	4	5
С – слабая степень надежности, имеются существенные недостатки, требующие устранения	1-0,8	0,06-0,04 V собственного капитала более 0,2 млн. руб.	РФ не менее min РФ, Размер РФ небольшой по отношению к размеру портфеля займов	тах займ 10-25% активов К
	Оценка 4	Оценка 4	Оценка 2	Оценка 3
Д – проблемные, требующие принятия комплекса срочных мер по устранению серьезных недостатков и нарушений, опасных для дальнейшей деятельности кооператива	менее 0,8	менее 0,04	РФ менее min РФ	тах займ более 25% активов К
	Оценка 2	Оценка 1	Оценка 0	Оценка 1

Тема 9. Агропромышленная интеграция, ее сущность и факторы

Цель занятия: проанализировать экономическое значение интеграции, выявить многообразие факторов и форм агропромышленной интеграции, определить принципы агропромышленной интеграции, выработать у студентов умение давать оценку эффективности функционирования различных видов агропромышленных формирований.

Задание 1. Разместите факторы агропромышленной интеграции по соответствующим группам (табл.9.1) [6].

Таблица 9.1

Совокупность факторов агропромышленной интеграции

№ п/п	Группа факторов	Обозначение	Факторы
1	2	3	4
1	Естественные	А	Возможность создания замкнутого технологического цикла в рамках одного предприятия
2	Технологические	Б	Сезонность производства сельскохозяйственной продукции

1	2	3	4
3	Социальные	В	Постоянно возрастающая потребность повышать экономическую эффективность производства конечного продукта
4	Экономические	Г	Увеличение продолжительности использования сельскохозяйственной техники в течение года
5	Организационные	Д	Проблемы изменения социальной структуры занятых в сельском хозяйстве работников, нормализации их половозрастного состава, сокращения чрезмерного оттока молодежи из деревни
6	Технические	Е	Необходимость роста интенсивности общественного производства, повышения его концентрации и углубления специализации
		Ж	Организация сельскохозяйственного и промышленного производства в крупных агропромышленных объединениях
		З	Создание единой технологической цепочки от выращивания сельскохозяйственного сырья до получения готовых к употреблению продуктов
		И	Задача неуклонного повышения годовой производительности труда работников сельскохозяйственных предприятий и полной их занятости в общественном производстве на протяжении года
		К	Возможность применения индустриальных средств и методов работы
		Л	Упрощение проблем ценообразования
		М	Необходимость обеспечить более равномерное на протяжении года поступление денежных доходов и большую устойчивость экономических результатов предприятий
		Н	Возможность пренебречь низким уровнем рентабельности отдельных промежуточных стадий в целях общей высокой рентабельности конечного продукта
		О	Необходимость повышения годового дохода работников сельскохозяйственных предприятий, улучшения их жилищных и культурно-бытовых условий

Задание 2. Классифицируйте ниже приведенные интегрированные формирования по следующим признакам: правовой статус, характер хозяйственной деятельности, организационное построение, организационная структура управления, механизм регулирования совместной деятельности, характер интеграционных связей, производственное направление, способ учреждения и масштабы деятельности.

Виды интегрированных формирований:

- межрегиональные;
- имущественные (холдинг, концерн, комбинат);
- горизонтальные (отраслевые);
- агропромышленные;
- коммерческие (хозяйственное общество, товарищество, производственный кооператив);
- партнерские (без права юридического лица);
- акционерные (через систему участия в капитале);
- муниципальные (районные);
- ассоциативные (ассоциация, союз, консорциум, ФПП);
- органистические (сетевые, венчурные);
- вертикальные (межотраслевые);
- некоммерческие (ассоциация, союз, некоммерческое партнерство, потребительский кооператив);
- агропромышленно-торговые и финансовые;
- кооперативные;
- федеральные;
- диверсифицированные;
- региональные (республиканские, краевые, областные);
- инкорпорированные (с правом юридического лица);
- механистические (линейно-функциональные, дивизиональные);
- координационные (согласование и координация).

Задание 3. Раскройте содержание следующих вопросов.

1. Экономическое значение интеграции.
2. Перечислите принципы агропромышленной интеграции?
3. Основополагающие мотивы возникновения интегрированных формирований?

Задание 4. Укажите один или несколько правильных вариантов ответа на тестовые вопросы по изучаемой теме.

1. Выберите два фактора агропромышленной интеграции.
 - а) Политические.
 - б) Информационные.
 - в) Экономические.
 - г) Хозяйственные.
 - д) Естественные.
2. На этом уровне агропромышленная интеграция осуществляется на уровне предприятий и объединений.
 - а) Макроуровень.
 - б) Микроуровень.
 - в) Мезоуровень.
3. Побудительными мотивами развития агропромышленной интеграции служат следующие факторы ... (выберите два правильных ответа)
 - а) слияние всех ресурсов в рамках одного предприятия;
 - б) ведомственная разобщенность производства и переработки сельскохозяйственной продукции;
 - в) ускоренный рост концентрации промышленного производства путем строительства крупных перерабатывающих предприятий;
 - г) комбинирование сельскохозяйственного и промышленного производства;
 - д) разрушение производственно-хозяйственных связей между сельским хозяйством и промышленностью.
4. Выберите два фактора агропромышленной интеграции.
 - а) Социальные.
 - б) Технические.
 - в) Производственные.
 - г) Управленческие.
 - д) Политические.
5. Какой характер носит вертикальная интеграция?
 - а) Межотраслевой.
 - б) Оптимизационный.
 - в) Межхозяйственный.
 - г) Международный.
 - д) Внутриотраслевой.

6. Как называется слияние компаний, выступающих на одном рынке, но не конкурирующих между собой?

- а) Интеграция «круговая».
- б) Интеграция горизонтальная.
- в) Интеграция организации.
- г) Интеграция финансовая.

7. Процесс объединения усилий разных подразделений для достижения целей организации – это...

- а) интеграция «круговая»;
- б) интеграция горизонтальная;
- в) интеграция организации;
- г) интеграция финансовая.

8. Интеграция в ходе маркетинга, заключающаяся в попытках фирмы получить во владение или поставить под более жесткий контроль своих поставщиков – это...

- а) вертикальная;
- б) горизонтальная;
- в) прогрессивная;
- г) регрессивная;
- д) экономическая.

9. Выберите два признака, по которым создаются агропромышленные объединения.

- а) Оптимизационный.
- б) Территориальный.
- в) Производственный.
- г) Отраслевой.
- д) Функциональный.
- е) Структурный.

10. Основными организационными формами агропромышленной интеграции выступают ... (выберите два верных ответа)

- а) агропромышленное предприятие;
- б) агропромышленное общество;
- в) агропромышленная ассоциация;
- г) агропромышленный комитет;
- д) агропромышленный комбинат.

Рекомендуемая литература

Основная

1. Гражданский кодекс Российской Федерации: [принят Государственной Думой и одобрен Советом Федерации 21 октября 1994 года] / Министерство юстиции РФ. – М.: Приор, 2006. – 560 с.
2. Федеральный Закон №193-ФЗ «О сельскохозяйственной кооперации»: [принят Государственной Думой 15 ноября 1995 года, одобрен Советом Федерации 28 ноября 1995 года]. М.: Приор, 2003. – 48 с.
3. Имеряков, С.М. Теория и практика развития сельскохозяйственной кооперации в России / С.М. Имеряков. – М.: Академический Проект, 2005. – 160 с.
4. Козенко, З.Н. Современная сельскохозяйственная кредитная кооперация: тенденции, риски, ориентиры / З.Н. Козенко, Д.А. Коробейников, О.М. Коробейникова. – Волгоград: Изд-во ВолГУ, 2003.
5. Ключко, Л.Н. Сельскохозяйственная кооперация: практикум / Л.Н. Ключко. – М.: Издательско-торговая корпорация «Дашков и К», 2003. – 76 с.
6. Ткач, А.В. Сельскохозяйственная кооперация: учебное пособие / А.В. Ткач. – М.: Издательско-торговая корпорация «Дашков и К^о», 2006. – 364 с.

Дополнительная

1. Байтенова А.А. Комментарии к Федеральному закону «О сельскохозяйственной кооперации» / А.А. Байтенова – М.: Юстицинформ, 2010. – 432 с.
2. Володин, В.М. Сельскохозяйственная производственная кооперация в России / В.М. Володин. – М.: ФГНУ «Росинформатех», 2002. – 308 с.
3. Производственная кооперация: учебное пособие / под ред. А.В. Ткача. – М.: Издательско-торговая корпорация «Дашков и К^о», 2007. – 176 с.

Приложения

Приложение 1

№ варианта	Показатели	Организационно-правовая форма хозяйствования					
		ОАО	ЗАО	ООО	СПК	ГУП	Прочие
1	Число при- быльных	13	17	2	55	6	20
	Сумма при- были	4870	8652	2478	102345	7658	32654
	Число убы- точных	22	4	11	9	-	12
	Сумма убытка	-73270	-2341	-10543	-3456	-	-78453
2	Число при- быльных	21	2	2	49	2	5
	Сумма при- были	86870	8652	2478	46	2158	4354
	Число убы- точных	24	5	7	109341	1	8
	Сумма убытка	-90674	-25341	-10336	3	-243	-8233
3	Число при- быльных	3	15	2	27	8	5
	Сумма при- были	1160	9782	2978	115473	7674	5462
	Число убы- точных	6	14	11	11	6	13
	Сумма убытка	-3896	-10875	-11436	-10142	-2235	-
4	Число при- быльных	3	17	2	32	15	8
	Сумма при- были	6870	10652	2378	102599	17688	26541
	Число убы- точных	3	6	3	18	10	1
	Сумма убытка	-5400	-11322	-1093	-9457	-18432	-453
5	Общ. кол. Число при- быльных	3	15	-	77	3	2
	Сумма при- были	11608	19782	-	715473	1904	5462
	Число убы- точных	14	4	3	4	11	3
	Сумма убытка	-22896	-9875	-9196	-3142	-22235	-7211

Приложение 2

№ варианта	Показатели	Площадь сельскохозяйственных угодий, га			
		До 4000	5000-10000	11000-15000	Свыше 25000
1	Площадь с/х угодий, га	1000	6500	12300	25150
	Количество кооперативов в группе	48	21	24	6
	Среднегодовая численность работников, чел.	169	183	162	201
	Прибыль (убыток), тыс. руб.	1230	1500	1430	1670
	Полная себестоимость, тыс. руб.	3401	5078	6123	7625
2	Площадь с/х угодий, га	1064	6215	12000	25750
	Количество кооперативов в группе	98	121	204	66
	Среднегодовая численность работников, чел.	169	183	162	201
	Прибыль (убыток), тыс. руб.	1930	2000	3430	2170
	Полная себестоимость, тыс. руб.	3401	8078	6932	5210
3	Площадь с/х угодий, га	2100	7800	14300	26150
	Количество кооперативов в группе	148	12	74	326
	Среднегодовая численность работников, чел.	139	83	52	21
	Прибыль (убыток), тыс. руб.	2230	690	3430	2670
	Полная себестоимость, тыс. руб.	3401	5078	6123	7625
4	Площадь с/х угодий, га	3400	7980	13250	27000
	Количество кооперативов в группе	300	267	100	250
	Среднегодовая численность работников, чел.	289	143	275	66
	Прибыль (убыток), тыс. руб.	470	1000	65	201
	Полная себестоимость, тыс. руб.	15000	15673	11876	2170
5	Площадь с/х угодий, га	1000	6215	11700	15210
	Количество кооперативов в группе	48	321	203	46
	Среднегодовая численность работников, чел.	169	183	250	315
	Прибыль (убыток), тыс. руб.	1230	2000	304	68
	Полная себестоимость, тыс. руб.	3401	8078	6891	3288

ЗАЯВЛЕНИЕ О ВСТУПЛЕНИИ В ЧЛЕНЫ КООПЕРАТИВА ОТ ФИЗИЧЕСКОГО ЛИЦА

В правление кооператива
« _____ »
от _____,
(Ф.И.О.)
проживающего по адресу

паспорт _____
(серия, номер, кем и когда выдан)

ЗАЯВЛЕНИЕ

Прошу принять меня, _____,
(Ф.И.О.)

19__ года рождения, в члены кооператива

(полное наименование кооператива)

Род занятий _____
(крестьянское хозяйство, ЛПХ, др. – указать)

Обязуюсь внести паевой взнос в размере _____ руб., вступительный взнос в размере _____ руб. и годовой членский взнос в размере _____ руб. на счет кооператива, принимать личное трудовое участие в деятельности кооператива, соблюдать требования, предъявляемые Уставом кооператива и нести субсидиарную ответственность по обязательствам кооператива.

Подпись _____ (с указанием Ф.И.О)

Дата « _____ » _____ 20__ года.

Резолюция кооператива:

Решение правления кооператива _____

Председатель кооператива _____
(Ф.И.О)

Решение общего собрания членов (уполномоченных) кооператива _____

Дата « _____ » _____ 20__ года.

**Свидетельство
о внесении обязательного паевого взноса членом сельскохозяйственной артели (колхоза)**

Фамилия _____

Имя _____

Отчество _____

Место жительства _____

Паспорт _____

(серия, номер, дата выдачи, кем выдан)

Дата вступления в колхоз _____

(№ и дата документа, подтверждающего членство)

Размер вносимого в паевой фонд обязательного паевого взноса
_____ тыс.руб.

Форма обязательного паевого взноса:

денежная _____ тыс.руб.

имущественная _____ тыс.руб.

земельная _____ тыс.руб.

Председатель колхоза _____

Главный бухгалтер _____

М.П.

« _____ » _____ 20__ г.

Членская книжка члена сельскохозяйственной артели (колхоза)
Сельскохозяйственная артель (колхоз)

_____ (наименование)

Членская книжка

Место расположения сельскохозяйственной артели (колхоза)

_____ (наименование, село, район, область)

Фамилия _____

Имя _____

Отчество _____

Место жительства _____

Паспорт _____

(серия, номер, дата выдачи, кем выдан)

Председатель колхоза _____

Главный бухгалтер _____

М.П. _____ «__» _____ 20__ г.

_____ является

(Ф.И.О.)

_____ сельскохозяйственной

(вид членства)

артели (колхоза) _____

(наименование колхоза)

Дата вступления _____

(№ и дата документа, подтверждающего членство)

Размер пая _____ тыс. руб.

В том числе: обязательного _____ тыс. руб.

дополнительного _____ тыс. руб.

Форма паевого взноса: денежная _____ тыс. руб.

имущественная _____ тыс. руб.

земельная _____ тыс. руб.

Председатель колхоза _____

Главный бухгалтер (бухгалтер) _____

Учебное пособие

Липатова Наталья Николаевна

СЕЛЬСКОХОЗЯЙСТВЕННАЯ КООПЕРАЦИЯ

Методические рекомендации и рабочая тетрадь
для выполнения самостоятельной работы

Отпечатано с готового оригинал-макета
Подписано в печать 19.07.2011 г. Формат 60x84 1/16.
Усл. печ. л 3,25 печ. л 3,75
Тираж 75. Заказ №

Редакционно-издательский цент Самарской ГСХА
446442, Самарская обл., пос. Усть-Кинельский, ул. Учебная 2
Тел.: (84663) 46-2-44, 46-2-47
Факс 46-6-70
E-mail: ssaariz@mail.ru

